

Územní plán Bohušov - Vyhodnocení vlivů územně plánovací dokumentace na životní prostředí dle zákona č. 100/2001 Sb. v rozsahu přílohy č. 1 zákona č. 183/2006 Sb.



Zhotovitel:

Ekogroup Czech s.r.o., č.p. 52, 783 16 Dolany

Odpovědný řešitel:

RNDr. Marek Banaš, Ph.D. - držitel autorizace dle zák. č. 100/2001 Sb., v platném znění, č.j.: 42028/ENV/14, rozhodnutí o prodloužení autorizace č.j. MZP/2019/710/1432

Řešitelský tým:

RNDr. Marek Banaš, Ph.D.

Mgr. Iveta Navrátilová

<http://www.ekogroup.cz>, tel. 605-567905, email: banas@ekogroup.cz



Červen 2024

Obsah:

Seznam použitých zkratk	5
Úvod	6
1 Stručné shrnutí obsahu a hlavních cílů územně plánovací dokumentace, vztah k jiným koncepcím	7
1.1 Stručné shrnutí obsahu a hlavních cílů územně plánovací dokumentace	7
1.2 Vztah územního plánu k jiným koncepcím	9
1.2.1 Soulad s Politikou územního rozvoje ČR	9
1.2.2 Soulad s územně plánovací dokumentací vydanou Moravskoslezským krajem 10	
1.2.3 Soulad s dalšími koncepčními rozvojovými materiály	11
2 Zhodnocení vztahu územně plánovací dokumentace k cílům ochrany životního prostředí přijatým na vnitrostátní úrovni	13
3 Údaje o současném stavu životního prostředí v řešeném území a jeho předpokládaném vývoji, pokud by nebyla územně plánovací dokumentace uplatněna	16
3.1 Základní charakteristika zájmového území	16
3.1.1 Základní charakteristika řešeného území	16
3.1.2 Geologické a geomorfologické poměry	17
3.1.3 Eroze	17
3.1.4 Klimatické a hydrologické poměry	18
3.1.5 Pedologické poměry	18
3.1.6 Biogeografické poměry	18
3.1.7 Fytogeografická klasifikace a potenciální přirozená vegetace	18
3.1.8 Radonový index geologického podloží	18
3.1.9 Nerostné suroviny	19
3.1.10 Poddolovaná území	19
3.1.11 Archeologická naleziště, historické památky	19
3.2 Ochrana přírody a krajiny	20
3.2.1 Velkoplošná zvláště chráněná území	20
3.2.2 Maloplošná zvláště chráněná území	20
3.2.3 Území soustavy Natura 2000	20
3.2.4 Památné stromy a přírodní parky	20
3.2.5 Územní systém ekologické stability	20
3.2.6 Významné krajinné prvky	21
3.2.7 Migrační propustnost území	21
3.2.8 Lokality výskytu zvláště chráněných druhů rostlin a živočichů s národním významem	22
3.3 Krajinný ráz	22
3.4 Předpokládaný vývoj složek ŽP bez realizace územně plánovací dokumentace	24
4 Charakteristiky životního prostředí v oblastech, které by mohly být provedením koncepce významně zasaženy	26
4.1 Půda a horninové prostředí	26
4.1.1 Zábory ZPF	26
4.1.2 Eroze a stabilita svahů	27
4.1.3 Pozemky určené k plnění funkce lesa	27
4.2 Voda	28
4.2.1 Jakost povrchových a podzemních vod	28
4.2.2 Změny odtokových poměrů	29
4.3 Ovzduší a klima	30
4.4 Příroda a krajina	30
4.4.1 Stávající přírodní a přírodě blízké biotopy	30
4.4.2 Fauna a flóra	30

4.4.3	Významné krajinné prvky (VKP)	31
4.4.4	Krajinný ráz.....	31
4.4.5	Prostupnost krajiny.....	31
4.5	Veřejné zdraví obyvatelstva vč. sociálně ekonomických jevů.....	32
4.5.1	Kvalita ovzduší.....	32
4.5.2	Hluk a vibrace	32
4.5.3	Sociální a ekonomická situace obyvatelstva	32
4.6	Hmotný majetek a kulturní památky.....	33
5	Současné problémy a jevy životního prostředí, které by mohly být uplatněním politiky územního rozvoje nebo územně plánovací dokumentace významně ovlivněny, zejména s ohledem na zvláště chráněná území a lokality Natura 2000	34
6	Zhodnocení stávajících a předpokládaných vlivů navrhovaných variant územního plánu na životní prostředí.....	35
6.1	Souhrnné zhodnocení vlivu územního plánu na životní prostředí z hlediska kumulativních a synergických vlivů, včetně zhodnocení dlouhodobých, střednědobých, krátkodobých, trvalých, přechodných, kladných a záporných, včetně vztahů mezi uvedenými oblastmi hodnocení	35
6.1.1	Vlivy na půdu	35
6.1.2	Dopravní zátěž území, hluková a imisní zátěž, veřejné zdraví	37
6.1.3	Zvýšení produkce odpadů a odpadních vod, zvýšení rizika havárií.....	37
6.1.4	Změny odtokových poměrů	38
6.1.5	Vlivy na čerpání vod	38
6.1.6	Vlivy na hmotné statky, kulturní dědictví včetně dědictví architektonického a archeologického.....	38
6.1.7	Vlivy na ovzduší.....	38
6.1.8	Vliv na krajinný ráz, na biologickou rozmanitost, faunu, flóru, zvláště chráněná území, lokality soustavy Natura 2000, VKP, ÚSES a ekosystémy	39
6.1.9	Závěr	40
6.2	Detailní zhodnocení vlivu územního plánu na životní prostředí.....	40
7	Porovnání zjištěných nebo předpokládaných kladných a záporných vlivů podle jednotlivých variant řešení a jejich zhodnocení. Srozumitelný popis použitých metod vyhodnocení včetně jejich omezení	67
8	Popis navrhovaných opatření pro předcházení, snížení nebo kompenzaci všech zjištěných nebo předpokládaných závažných záporných vlivů na životní prostředí.....	69
9	Zhodnocení způsobu zapracování cílů ochrany životního prostředí přijatých na mezinárodní nebo komunitární úrovni do politiky územního rozvoje a jejich zohlednění při výběru řešení. Zhodnocení způsobu zapracování vnitrostátních cílů ochrany životního prostředí do územně plánovací dokumentace a jejich zohlednění při výběru variant řešení.....	70
10	Návrh ukazatelů pro sledování vlivu politiky územního rozvoje a územně plánovací dokumentace na životní prostředí.....	71
11	Návrh požadavků na rozhodování ve vymezených plochách a koridorech z hlediska minimalizace negativních vlivů na životní prostředí	72
12	Netechnické shrnutí výše uvedených údajů	74
	Doporučení stanoviska ke koncepci.....	75
	Seznam použitých podkladů	76
	Přílohy.....	77

Seznam obrázků:

Obr. 1: Situační mapa polohy zájmového území obce Bohušov (podkladová data: www.mapy.cz).....	16
Obr. 2: Plochy Z.1, Z.2, Z.3, Z.7, Z.8, Z.20 a P.1 na hlavním výkresu ÚP a leteckém snímku (zdroj: Urbanistické středisko Ostrava 2024, ČÚZK).....	43
Obr. 3: Plochy Z.4 a Z.6 na hlavním výkresu ÚP a leteckém snímku (zdroj: Urbanistické středisko Ostrava 2024, ČÚZK).....	47
Obr. 4: Plochy Z.9, Z.10. a Z.11 na hlavním výkresu ÚP a leteckém snímku (zdroj: Urbanistické středisko Ostrava 2024, ČÚZK).....	49
Obr. 5: Plocha K.24 na hlavním výkresu ÚP a leteckém snímku (zdroj: Urbanistické středisko Ostrava 2024, ČÚZK).....	51
Obr. 6: Plocha Z.5 na hlavním výkresu ÚP a leteckém snímku (zdroj: Urbanistické středisko Ostrava 2024, ČÚZK).....	52
Obr. 7: Plochy Z.12 a Z.13 na hlavním výkresu ÚP a leteckém snímku (zdroj: Urbanistické středisko Ostrava 2024, ČÚZK).....	53
Obr. 8: Plochy Z.14 a Z.15 na hlavním výkresu ÚP a leteckém snímku (zdroj: Urbanistické středisko Ostrava 2024, ČÚZK).....	54
Obr. 9: Plochy P.2, P.3 a P.4 na hlavním výkresu ÚP a leteckém snímku (zdroj: Urbanistické středisko Ostrava 2024, ČÚZK).....	58
Obr. 10: Plocha Z.16 na hlavním výkresu ÚP a leteckém snímku (zdroj: Urbanistické středisko Ostrava 2024, ČÚZK).....	60
Obr. 11: Plocha K.18 na hlavním výkresu ÚP a leteckém snímku (zdroj: Urbanistické středisko Ostrava 2024, ČÚZK).....	61
Obr. 12: Plochy Z.17, Z.18, Z.19, K.25, K.26 a K.27 na hlavním výkresu ÚP a leteckém snímku (zdroj: Urbanistické středisko Ostrava 2024, ČÚZK).....	63

Seznam tabulek:

Tab. 1: Charakteristiky životního prostředí potenciálně ovlivnitelné realizací ÚP Bohušov.	26
Tab. 2: Skladba pozemků v řešeném území.....	27
Tab. 3: Stupnice hodnocení předpokládaných vlivů na životní prostředí.	41
Tab. 4: Hodnocení významnosti vlivu realizace ploch návrhu ÚP Bohušov na složky životního prostředí.	42
Tab. 5: Popis opatření pro předcházení snížení nebo kompenzaci zjištěných negativních vlivů pro jednotlivé rozvojové plochy.	72

Seznam použitých zkratek

AOPK ČR	– Agentura ochrany přírody a krajiny České republiky
ČGS	– Česká geologická služba
ČOV	– čistírna odpadních vod
ČSÚ	– Český statistický úřad
DMK	– dálkový migrační koridor
EVL	– evropsky významná lokalita
CHKO	– chráněná krajinná oblast
CHOPAV	– chráněná oblast přirozené akumulace vod
KÚ	– krajský úřad
k. ú.	– katastrální území
LBC	– lokální biocentrum
LBK	– lokální biokoridor
MZCHÚ	– maloplošné zvláště chráněné území
MŽP ČR	– Ministerstvo životního prostředí České republiky
NDOP	– nálezová databáze ochrany přírody
OK	– Olomoucký kraj
ORP	– obec s rozšířenou působností
PO	– ptačí oblast
PP	– přírodní památka
PUPFL	– pozemek určený pro plnění funkce lesa
PÚR ČR	– Politika územního rozvoje České republiky
RBC	– regionální biocentrum
RBK	– regionální biokoridor
SO	– správní oblast
STL	– středotlaký plynovod
TTP	– trvalé travní porosty
ÚAP	– územní analytické podklady
ÚP	– územní plán
ÚPD	– územně plánovací dokumentace
ÚSES	– územní systém ekologické stability
VKP	– významný krajinný prvek
VTL	– vysokotlaký plynovod
ZCHÚ	– zvláště chráněné území
ZOPK	– Zákon č. 114/1992 Sb. o ochraně přírody a krajiny, v platném znění
ZPF	– zemědělský půdní fond
ZPV	– Zákon č. 100/2001 Sb. o posuzování vlivů na životní prostředí, v platném znění
ZÚR	– zásady územního rozvoje

Úvod

Posuzovaná územně plánovací dokumentace - „Územní plán Bohušov“ (textová + grafická část) byla zpracována společností Urbanistické středisko Ostrava, s.r.o. v březnu 2024. Pořizovatelem Územního plánu Bohušov je Městský úřad Krnov, Hlavní náměstí 96/1 Pod Bezručovým vrchem, 794 01 Krnov 1.

Předkládané Vyhodnocení vlivů územně plánovací dokumentace na životní prostředí je zpracováno na základě § 10i zákona č. 100/2001 Sb., o posuzování vlivů na životní prostředí, ve znění pozdějších předpisů. Rámcový obsah Vyhodnocení vlivů územního plánu na udržitelný rozvoj území stanoví příloha zákona č. 183/2006 Sb. o územním plánování a stavebním řádu. Posouzení vlivů územního plánu na životní prostředí, zpracované osobou oprávněnou podle § 19 zákona č. 100/2001 Sb., je nedílnou součástí Územního plánu Bohušov.

Nutnost posouzení ve smyslu výše citovaného zákona a jeho rozsah vychází ze stanoviska KÚ Moravskoslezského kraje č.j. MSK 29458/2023 ze dne 21. 3. 2023. Při zpracování posouzení byla respektována také stanoviska dalších dotčených orgánů veřejné správy a dalších subjektů ke zveřejněnému „Návrhu zadání územního plánu Bohušov“.

Základními materiály pro zpracování Vyhodnocení jsou textová a grafická část dokumentů „Územní plán Bohušov“ a „Odůvodnění územního plánu Bohušov“. Využity byly také další koncepční podklady a informace, poskytnuté zpracovateli Vyhodnocení předkladatelem koncepce, dále konzultace s orgány veřejné správy a literární a mapové podklady. Nezbytným podkladem pro zpracování Vyhodnocení byl také terénní průzkum návrhových ploch a jejich okolí v průběhu června 2024. Veškeré použité materiály jsou uvedeny v závěru Vyhodnocení v kapitole „Seznam použitých podkladů“.

1 Stručné shrnutí obsahu a hlavních cílů územně plánovací dokumentace, vztah k jiným koncepcím.

1.1 Stručné shrnutí obsahu a hlavních cílů územně plánovací dokumentace

Územní plán obce Bohušov je zpracován dle stavebního zákona (zákon č. 183/2006 Sb., o územním plánování a stavebním řádu, ve znění pozdějších předpisů) a v souladu s požadavky vyhlášky č. 500/2006 Sb., o územně analytických podkladech, územně plánovací dokumentaci a způsobu evidence územně plánovací činnosti, ve znění vyhlášky č. 458/2012 Sb. a vyhlášky č. 501/2006 Sb., o obecných požadavcích na využívání území, ve znění pozdějších předpisů.

Obec Bohušov má v současné době platný Územní plán Bohušov (DHV CR, spol. s r.o., Ing. arch. Karel Bařínka), vydaný Zastupitelstvem obce Bohušov Opatřením obecné povahy č. 5/09/6A dne 30. 12. 2009 s nabytím účinnosti dne 21. 1. 2010. Územní plán již není v souladu s platnou legislativou (stavební zákon a vyhláška o územně plánovacích podkladech a územně plánovací dokumentaci v platném znění), koncepcí rozvoje obce, stanovená platným územním plánem, již neodpovídá potřebám a požadavkům rozvoje obce. Územní plán také není v souladu se Zásadami územního rozvoje Moravskoslezského kraje – byl dokončen v době, kdy Zásady územního rozvoje Moravskoslezského kraje dosud nebyly vydány, v souladu s tehdy platným Územním plánem velkého územního celku Jeseníky. Zastupitelstvo obce proto rozhodlo o zpracování nového územního plánu.

Návrh zadání Územního plánu Bohušov zpracoval pořizovatel ve spolupráci s určeným zastupitelem, v souladu s ustanovením § 47 stavebního zákona a přílohou č. 6 vyhlášky č. 500/2006 Sb., o územně analytických podkladech, územně plánovací dokumentaci a způsobu evidence územně plánovací činnosti, ve znění pozdějších předpisů.

Návrh zadání byl projednán v souladu s ustanovením § 47 stavebního zákona. Na základě výsledků projednávání – uplatněných vyjádření, podnětů a připomínek – upravil pořizovatel ve spolupráci s určeným zastupitelem návrh zadání a předložil jej zastupitelstvu obce ke schválení. Zadání Územního plánu Bohušov schválilo Zastupitelstvo obce Bohušov dne 30. 5. 2022. Návrh územního plánu je zpracován v souladu s metodickým pokynem Ministerstva pro místní rozvoj ČR Standard vybraných částí územního plánu, verze 2. 1. 2023.

Územní plán obce Bohušov byl zpracován zodpovědným projektantem Ing. arch. Helenou Salvetovou – autorizovaným architektem ČKA 864, tj. osobou oprávněnou k vybrané činnosti ve výstavbě v souladu s ustanovením § 158 odst. 1 a § 159 stavebního zákona.

Předmětem koncepce je vymezení celkově 20 návrhových zastavitelných ploch, čtyř plochy přestavby a celkem 28 ploch změn v krajině, z nich 23 je určeno pro doplnění koncepce ÚSES.

Konkrétně jsou v prostoru obce Bohušov v předloženém územním plánu (Urbanistické středisko Ostrava 2024) nově vymezeny následující plochy a koridory s rozdílným způsobem využití:

a) zastavitelné plochy

Označení plochy	Funkční využití plochy	Výměra (ha)	Název
Z.1	SV-smíšená obytná venkovská	1,03	Záhumenní I.
Z.2	SV-smíšená obytná venkovská	2,12	Záhumenní II.
Z.3	PU-veřejná prostranství všeobecná	0,55	Záhumenní komunikace MK1
Z.4	VD-výroba drobná a služby	0,57	Pískovna
Z.5	OS-občanské vybavení – sport	0,24	Sportovní areál
Z.6	DS-doprava silniční	0,07	Parkoviště
Z.7	VX-výroba jiná	0,29	Sádky
Z.8	ZS-zeleň sídelní ostatní	0,09	Střed
Z.9	SV-smíšená obytná venkovská	0,59	U Nádraží I.
Z.10	SV-smíšená obytná venkovská	0,52	U Nádraží II.
Z.11	PU-veřejná prostranství všeobecná	0,25	Komunikace U Nádraží MK2
Z.12	TW-vodní hospodářství	0,05	ČOV
Z.13	PU-veřejná prostranství všeobecná	0,06	Komunikace K ČOV MK3
Z.14	RI-rekreace individuální	0,37	Kašnice I.
Z.15	RI-rekreace individuální	0,86	Kašnice II.
Z.16	DS-doprava silniční	0,07	Silnice III/45722
Z.17	VE-výroba energie z obnovitelných zdrojů	16,03	FVE I.
Z.18	VE-výroba energie z obnovitelných zdrojů	15,63	FVE II.
Z.19	VE-výroba energie z obnovitelných zdrojů	15,73	FVE III.
Z.20	ZP-zeleň – parky a parkově upravené plochy	0,14	Park Záhumenní

b) plochy přestavby

Označení plochy	Funkční využití plochy	Výměra (ha)	Název
P.1	VD-výroba drobná a služby	0,12	Střed
P.2	SV-smíšená obytná venkovská	0,63	Nová Ves – U Potoka
P.3	SV-smíšená obytná venkovská	0,22	Nová Ves – Střed
P.4	DS-doprava silniční	0,11	Nová Ves – Točna

c) plochy změn v krajině

Označení plochy	Funkční využití plochy	Výměra (ha)	Název
K.24	WH-vodohospodářská	0,18	Poldr
K.25	ZK-zeleň krajinná	0,64	Fotovoltaické elektrárna – migrační koridor I.
K.26	ZK-zeleň krajinná	0,67	Fotovoltaické elektrárna – migrační koridor II.
K.27	ZK-zeleň krajinná	1,60	Fotovoltaické elektrárna – migrační koridor III.
K.28	WT-vodní a vodních toků	3,08	Kaskáda vodních nádrží

Předmětem návrhu ÚP je také vymezení ploch změn v krajině K.1 až K.23 pro doplnění chybějících regionálních a lokálních částí ÚSES. Tyto plochy formálně generují zábor ZPF

v celkovém rozsahu 23,16 ha, nicméně k reálnému znehodnocení zemědělského půdního fondu nedojde. Vliv ploch K.1 až K.23 fakticky nemá vliv na ZPF. Naopak mají plochy mírně pozitivní vliv na ekologickou stabilitu území.

Předmětem návrhu ÚP je dále vymezení zastavěného území obce Bohušov ke dni 1. 6. 2024 v souladu s § 58 zákona č. 183/2006 Sb., o územním plánování a stavebním řádu, ve znění pozdějších předpisů. Hranice zastavěného území vychází z intravilánu stanoveného k 1. 9. 1966, který je doplněn o následně zastavěné pozemky a o další pozemky dle § 58 odst. 2 – stavební proluky a zastavěné pozemky, které nebyly zahrnuty do intravilánu z r. 1966 (pozemky drobných staveb, rozptýlené zástavby a zborů).

Stanovená koncepce uspořádání krajiny stabilizuje současný stav, tj. harmonickou kulturní krajinu s vyváženým podílem lesních porostů, zemědělské půdy a vodních ploch.

Návrhem ÚP Bohušov se nevymezují plochy ani koridory územních rezerv.

1.2 Vztah územního plánu k jiným koncepcím

1.2.1 Soulad s Politikou územního rozvoje ČR

Návrh Územního plánu Bohušov je v souladu se strategií a základními podmínkami pro naplňování úkolů územního plánování i s republikovými prioritami územního plánování pro zajištění udržitelného rozvoje území, stanovenými Politikou územního rozvoje České republiky, ve znění Aktualizace č. 1, schválené usnesením vlády ČR č. 276 ze dne 15. 4. 2015, Aktualizace č. 2, schválené usnesením vlády ČR č. 629 ze dne 2. 9. 2019, Aktualizace č. 3, schválené usnesením vlády ČR č. 630 ze dne 2. 9. 2019, Aktualizace č. 5, schválené usnesením vlády ČR č. 833 ze dne 17. 8. 2020 a Aktualizace č. 4, která byla schválena usnesením vlády ČR č. 618 ze dne 12. 7. 2021, Aktualizace č. 6, schválené usnesením vlády ČR č. 542 ze dne 19. 7. 2023 a Aktualizace č. 7, schválené usnesením vlády ČR č. 89 ze dne 7. 2. 2024.

Území obce Bohušov není součástí rozvojové oblasti ani rozvojové osy.

Území obce Bohušov, jako součást území SO ORP Krnov, spadá do **specifické oblasti Jeseníky – Králický Sněžník SOB3**.

Obec Bohušov nepatří mezi obce s významnou rekreační funkcí, dle Územní studie rekreačního potenciálu oblasti Nízkého a Hrubého Jeseníku na území Moravskoslezského kraje není zařazeno ani mezi stávající střediska rekreace ani mezi potenciální střediska rekreace. Ekologické zemědělství je na území obce provozováno – jde o rostlinnou výrobu a pastevní chov dobytka, zemědělské výrobní areály jsou stabilizované. Dřevozpracující průmysl nemá na území obce tradici.

Území obce Bohušov je dále součástí **Specifické oblasti, ve které se projevuje aktuální problém ohrožení území suchem SOB9**.

Řešené území neleží v kolizi s plochami či v trase koridorů dopravní, technické infrastruktury, vodní dopravy republikového významu vymezených v rámci PÚR ČR v aktuálním znění.

Podrobné zhodnocení souladu návrhu ÚP obce Bohušov s PÚR ČR v aktuálním znění je uvedeno v kap. F.1.1. odůvodnění návrhu ÚP.

Návrh ÚP Bohušov je v souladu s Politikou územního rozvoje v platném znění.

1.2.2 Soulad s územně plánovací dokumentací vydanou Moravskoslezským krajem

Zásady územního rozvoje Moravskoslezského kraje

Zásady územního rozvoje Moravskoslezského kraje (dále jen „ZÚR MSK“) jako koncepční dokument v oblasti územního plánování byly vydány Zastupitelstvem Moravskoslezského kraje na 16. zasedání dne 22. 12. 2010 usnesením č. 16/1426 a nabyly účinnosti dne 4. 2. 2011. Aktualizace č. 1 Zásad územního rozvoje Moravskoslezského kraje byla vydána Zastupitelstvem Moravskoslezského kraje dne 13. 9. 2018 s nabytím účinnosti dne 21. 11. 2018. Opatřením obecné povahy byla dále Zastupitelstvem Moravskoslezského kraje usnesením č. 4/375 ze dne 17. 6. 2021 vydána Aktualizace č. 5 Zásad územního rozvoje Moravskoslezského kraje, která nabyla účinnosti dne 31. 7. 2021. Dne 16. 3. 2022 byly Zastupitelstvem Moravskoslezského kraje vydány Aktualizace č. 3 a Aktualizace č. 4 ZÚR MSK. Aktualizace č. 2a byla vydána usnesením Zastupitelstva Moravskoslezského kraje č. 8/834 dne 16. 6. 2022 s nabytím účinnosti dne 16. 8. 2022, Aktualizace č. 2b byla vydaná usnesením č. 9/942 dne 15. 9. 2022 s nabytím účinnosti 11. 10. 2022, Aktualizace č. 7 byla vydána usnesením Zastupitelstva Moravskoslezského kraje č. 12/1319 dne 8. 6. 2023 s nabytím účinnosti dne 13. 7. 2023 a Aktualizace č. 6 byla vydána usnesením Zastupitelstva Moravskoslezského kraje č. 15/1682 dne 7. 3. 2024 s nabytím účinnosti dne 2. 4. 2024.

ZÚR konkretizují republikové priority územního plánování na podmínky kraje, zpřesňují rozvojové oblasti a osy vymezené v PÚR, národní koridory dopravní a technické infrastruktury a jejich průchod územím. ZÚR rovněž vymezují další plochy a koridory nadmístního významu a plochy a koridory územního systému ekologické stability.

V ZÚR MSK jsou řešeny plochy a koridory nadmístního významu. Na území obce Bohušov nejsou plochy tohoto typu vymezeny, s výjimkou regionálního ÚSES. Dle ZÚR MSK v platném znění není území obce Bohušov součástí vymezených rozvojových oblastí a rozvojových os či specifických oblastí. V ZÚR MSK jsou rovněž vymezena území přírodních, kulturních, civilizačních a kumulovaných hodnot nadmístního významu – území obce Bohušov do těchto území není zařazeno.

V Zásadách územního rozvoje Moravskoslezského kraje, ve znění Aktualizací č. 1, 2a, 2b, 3, 4, 5, 6 a 7, je potvrzeno zařazení území obce Bohušov do specifické oblasti SOB3 Jeseníky – Králický Sněžník.

Obec Bohušov není zařazena do žádné rozvojové oblasti ani rozvojové osy.

V Zásadách územního rozvoje Moravskoslezského kraje, ve znění Aktualizací č. 1, 2a, 2b, 3, 4, 5, 6 a 7, nejsou na území obce Bohušov vymezeny žádné plochy ani koridory dopravní a technické infrastruktury nadmístního významu, pouze plochy a koridory ÚSES nadmístního významu:

- regionální biocentra č. 254 Údolí Osoblahy a 256 Údolí Tróje
- regionální biokoridory 647, 501 a 502

Všechny tyto regionální části ÚSES jsou v územním plánu vymezeny v souladu se Zásadami územního rozvoje Moravskoslezského kraje v platném znění.

Území obce Bohušov spadá do **oblasti specifických krajín Opavské pahorkatiny (C)**, do **specifické krajiny Osoblaha (C-01)**. Jihozápadní okraj území obce spadá do přechodového pásma 7, tj. do **přechodového pásma specifických krajín Jindřichov – Město Albrechtice (A-03) a Osoblaha (C-01)**. Do přechodového pásma 7 spadá jen okrajová jihovýchodní část území obce, která je zcela bez zástavby a bez rozvojových záměrů.

V Zásadách územního rozvoje Moravskoslezského kraje jsou na území obce Bohušov vymezeny následující veřejně prospěšná opatření:

- regionální biocentra č. 254 Údolí Osoblahy a 256 Údolí Tróje

- regionální biokoridory 647, 501 a 502.

Tato veřejně prospěšná opatření jsou v územním plánu vymezena v souladu se Zásadami územního rozvoje Moravskoslezského kraje v platném znění.

Předkládaná koncepce respektuje zařazení území do specifické krajiny C-01 a jejich přechodových pásem a zohledňuje všechny relevantní stanovené požadavky, které jsou pro tyto specifické krajiny a přechodová pásma stanoveny v ZÚR MSK v aktuálním znění. Podrobné zhodnocení souladu návrhu Bohušov se ZÚR MSK v aktuálním znění je uvedeno v kap. F.1.2. odůvodnění návrhu ÚP Bohušov.

Návrh ÚP Bohušov je v souladu s prioritami územního plánování kraje pro zajištění udržitelného rozvoje území i s ostatními podmínkami a ustanoveními Zásad územního rozvoje Moravskoslezského kraje, v aktuálním platném znění.

1.2.3 Soulad s dalšími koncepčními rozvojovými materiály

Návrh ÚP Bohušov je nutno posoudit zejména ve vztahu k následujícím dalším koncepčním materiálům přijatým na krajské úrovni:

- A. Strategie rozvoje Moravskoslezského kraje 2019-2027 (BeePartner s. s., 2019);
- B. Koncepce rozvoje dopravní infrastruktury Moravskoslezského kraje (MSK, 2008);
- C. Plán odpadového hospodářství Moravskoslezského kraje pro období 2016- 2026 (Ernst & Young s.r.o., leden 2016);
- D. Plánu rozvoje vodovodů a kanalizací území Moravskoslezského kraje (Koneko, s.r.o., Ostrava, květen 2004, včetně relevantních aktualizací)
- E. Územní energetická koncepce Moravskoslezského kraje na období 2022 – 2044 (MSK, 2021);

A: Strategie rozvoje Moravskoslezského kraje na léta 2019-2027

Předmětem koncepce je střednědobý programový dokument zaměřený k podpoře regionálního rozvoje na úrovni kraje, jež specifikuje strategické cíle, opatření a rozvojové aktivity Moravskoslezského kraje, které bude kraj ve své samostatné působnosti podporovat. Program rozvoje Moravskoslezského kraje je rozčleněn do šesti prioritních tematických oblastí, které se dále člení na 28 strategických oblastí změn, pro které jsou stanoveny strategické cíle a opatření. Jedná se o tyto prioritní oblasti:

1. Podnikavější a inovativnější kraj (vytváření podmínek pro podnikání a investice, zajištění kvalitního marketingu regionu).
2. Vzdělanější a zaměstnanější kraj (zvyšování konkurenceschopnosti pracovních sil, cílená příprava lidských zdrojů pro strategická odvětví, využití lidského potenciálu a rozšíření nabídky pracovních sil pro tradiční klíčová odvětví, rozvoj podnikavosti).
3. Zdravější a soudržnější kraj (vytváření podmínek pro aktivní a kvalitní využití volného času, zlepšení zdravotního stavu obyvatel, udržení a rozvoj sítě sociálních služeb).
4. Čistější a zelenější kraj (vytváření podmínek k zlepšování úrovně životního prostředí s ohledem na oblasti znečištění ovzduší, odpadového hospodářství, adaptace na dopady klimatické změny, nových způsobů získávání energie, environmentální vzdělávání a šetrné využívání krajiny).
5. Propojenější a chytřejší kraj (zvyšování zapojení soudobých technologií do chodu kraje, podpora udržitelné mobility a přechod k nízkouhlíkové a bezemisní dopravě, vnější dostupnost kraje a zkvalitnění integrovaného záchranného systému).
6. Atraktivnější a kulturnější kraj (podpora živé kultury a kreativity, vytváření podmínek pro komunity a veřejné prostory, podpora kulturního a přírodního dědictví kraje).

Hodnocení územní plán je s krajskou koncepcí v relevantních bodech v souladu.

B: Koncepce rozvoje dopravní infrastruktury Moravskoslezského kraje

Hlavním požadavkem koncepce je zajistit a zlepšit dopravní obslužnost území s ohledem na hlavní dopravní tahy v území.

ÚP Bohušov není v rozporu s požadavky dokumentů krajské úrovně na vedení významných dopravních tras.

C: Plán odpadového hospodářství Moravskoslezského kraje pro období 2016- 2026

Plán odpadového hospodářství MSK je nástroj pro řízení odpadového hospodářství na území kraje a pro realizaci dlouhodobé strategie odpadového hospodářství. Konkrétní strategie je stanovena na základě charakteristiky kraje, demografického vývoje, údajích o životním prostředí a hospodářství kraje s důrazem na energetiku.

ÚP Bohušov není v rozporu se závěry této koncepce.

D: Plán rozvoje vodovodů a kanalizací území Moravskoslezského kraje (PRVKÚ MSK) s přihlédnutím k plánu, který se konkrétně dotýká ORP Krnov

Cílem Plánu je zajištění optimálního rozvoje zásobování pitnou vodou, odkanalizování a likvidace odpadních vod spolu s časovým upřednostněním v jednotlivých typech obcí kraje.

Hodnocení ÚP koncepcí zásobování obce pitnou vodou a nakládání s odpadními vodami, obsaženou v platné ÚPD, nijak nemění.

E: Územní energetická koncepce Moravskoslezského kraje

Územní energetická koncepce stanovuje přednostní způsob zásobování a zdroje energie v jednotlivých částech Moravskoslezského kraje a vymezuje hlavní nástroje realizace cílů koncepce.

Hodnocení územní plán je s krajskou koncepcí v relevantních bodech v souladu.

2 Zhodnocení vztahu územně plánovací dokumentace k cílům ochrany životního prostředí přijatým na vnitrostátní úrovni

Hlavní cíle ochrany životního prostředí přijaté na vnitrostátní úrovni jsou obsaženy ve Státní politice životního prostředí České republiky 2030 s výhledem do 2050 (SPŽP 2030). Lze konstatovat, že návrh ÚP Bohušov není s těmito cíli v rozporu.

Ekologická problematika legislativy České republiky a Evropské unie se v relevantních požadavcích dále promítá do platných obecně závazných předpisů a krajských dokumentů a odráží se v cílech, které jsou v těchto dokumentech uvedeny.

Je třeba vzít v úvahu, že územní plán je nástrojem pro vymezení ploch a linií daného zaměření, nikoliv nástrojem pro aplikaci opatření organizačního charakteru. Z tohoto pohledu jsou také vnímány možné aplikace dále uváděných dokumentů.

Vztah návrhu ÚP Bohušov k jednotlivým cílům uvedeným ve strategických dokumentech je vyjádřen pomocí symboliky A/N*, která v tomto případě vyjadřuje, zda návrh ÚP Bohušov přispívá k jejich dosažení.

*A *Realizací ÚP je možné ovlivnit dosažení cíle (cíl je z hlediska návrhu ÚP Bohušov relevantní)*

*N *Realizace ÚP nemá na dosažení cíle žádný vliv (cíl není z hlediska návrhu ÚP Bohušov relevantní)*

Koncepce/Cíl	Vztah návrhu ÚP Bohušov k danému cíli
Státní politika životního prostředí ČR 2030 s výhledem do 2050	
Životní prostředí a zdraví Dostupnost vody je zajištěna a její jakost se zlepšuje; Kvalita ovzduší se zlepšuje; Expozice obyvatel a životního prostředí nebezpečným chemickým látkám se snižuje; Hluková zátěž a světelné znečištění se snižují; Připravenost a resilience společnosti vůči mimořádným událostem a krizovým situacím se zvyšuje; Adaptovaná sídla umožňují kvalitní a bezpečný život obyvatel	A
Přechod ke klimatické neutralitě a oběhovému hospodářství Emise skleníkových plynů jsou snižovány; Oběhové hospodářství zaručuje hospodárné nakládání se surovinami, výrobky a odpady v ČR	N
Příroda a krajina Ekologická stabilita krajiny je obnovena, hospodaření v krajině je dlouhodobě udržitelné a reaguje na změnu klimatu; Biologická rozmanitost je zachována v mezích tlaku změny klimatu	A
Strategický rámec udržitelného rozvoje ČR 2030	
Lidé a společnost Zlepšování podmínek pro zdravý život Zlepšování životního stylu a zdravotního stavu populace	A
Odolné ekosystémy Ochrana krajiny jako předpoklad pro ochranu druhové diverzity Odpovědné hospodaření v zemědělství a lesnictví Adaptace na změny klimatu	A
Strategie regionálního rozvoje ČR 2021+	

Koncepce/Cíl	Vztah návrhu ÚP Bohušov k danému cíli
Vytvořit podmínky pro dostupné bydlení a zkvalitnit sídlištní celky	A
Odstraňování starých ekologických zátěží, revitalizace brownfields a území po bývalé těžbě nerostných surovin	A
Zlepšit mikroklimatické podmínky v metropolitních územích	N
Podpořit udržitelný prostorový rozvoj aglomerací	N
Posílit koordinační roli obce při usměrňování rozvoje krajiny	N
Zlepšit ovzduší ve venkovském zázemí regionálních center	N
Využít moderních systémů hospodaření v krajině a snížit negativní dopady intenzivního způsobu hospodaření v území	N
Rozvíjet nové zdroje energie získávající energii z obnovitelných zdrojů a úložišť energie	A
Upravit přenosovou a distribuční soustavu s cílem umožnit připojení nových zdrojů obnovitelné energie	N
Plán hlavních povodí České republiky	
Ochrana vod jako složky životního prostředí - chránit povrchové a podzemní vody, umožnit udržitelné a vyvážené užívání vodních zdrojů, udržení a systematické zvyšování biologické rozmanitosti původních druhů	A
Ochrana před povodněmi a dalšími škodlivými účinky vod.	A
Státní program ochrany přírody a krajiny ČR	
udržet a zvyšovat ekologickou stabilitu krajiny s mozaikou vzájemně propojených biologicky funkčních prvků a částí, schopných odolávat vnějším negativním vlivům; udržet a zvyšovat přírodní a estetické hodnoty krajiny; zajistit udržitelné využívání krajiny jako celku především omezením zástavby krajiny, zachováním její prostupnosti a omezením další fragmentace s přednostním využitím ploch v sídelních útvech, případně ve vazbě na ně; zajistit odpovídající péči o optimalizovanou soustavu ZCHÚ a vymezený ÚSES	A
obnovit přirozené hydroekologické funkce krajiny a posílit schopnosti krajiny odolávat a přizpůsobovat se očekávaným klimatickým změnám, zajistit udržitelné využívání vodního bohatství jako celku, zachovávat a zvýšit biologickou rozmanitost vodních a mokřadních ekosystémů obnovením volné prostupnosti vodního prostředí a omezit jeho další fragmentaci;	A
zabezpečit ochranu půdy jako nezastupitelného a neobnovitelného přírodního zdroje.	N
Střednědobá strategie (do roku 2020) zlepšení kvality ovzduší v ČR	
Dosažení imisních limitů na celém území ČR do roku 2020 a současně udržování a zlepšování kvality ovzduší tam, kde jsou současné koncentrace znečišťujících látek pod hodnotami imisních limitů.	N
Dodržení k roku 2020 národních emisních stropů stanovených scénářem NPSEWaM.	N
Postupné vytváření podmínek pro splnění národních závazků snížení emisí k roku 2025 a 2030.	N
Dobudování kapacit systému posuzování kvality ovzduší (technická a znalostní základna, lidské zdroje).	N

Koncepce/Cíl	Vztah návrhu ÚP Bohušov k danému cíli
Strategie ochrany před povodněmi pro území ČR	
Pro efektivní ochranu před povodněmi vycházet z kombinace opatření v krajině, která zvyšují přirozenou akumulaci a retardaci vody v území a technických opatření k ovlivnění povodňových průtoků	A
Národní strategie ochrany biologické rozmanitosti	
Podpora obnovy a vytváření ekologicky významných krajinných segmentů (meze, remízky, liniová i mimolesní zeleň, travní porosty zvláště pak nivní louky atd.).	A
Zachování nebo zvýšení současné výměry lesů jako minimálního základu pro uplatňování potřeb ochrany lesní biodiverzity při zachování všech ostatních funkcí lesa.	N
Národní strategie ochrany biologické rozmanitosti	
Zlepšení retenční funkce krajiny diverzifikací využívání krajiny a krajinných prvků a odstraněním melioračních úprav v zemědělsky neperspektivních částech krajiny.	A
Prosazování účinných protipovodňových opatření s využitím přirozených hydroekologických funkcí.	A
Podpora významu zvláště chráněných území a ÚSES zajištění prostupnosti krajiny	A
Dokončení systému účinného čištění odpadních vod na území České republiky.	A
Snížit rizika znečištění podzemních a povrchových vod ze starých ekologických zátěží a ekologických havárií.	N
Zachování pestrých hydromorfologické útvarů, umožnit jejich vznik, existenci a ošetřit jejich ochranu.	A
Posílení nástroje podporujícího opětovné využití starých průmyslových zón (brownfields).	A
Realizace chybějících skladebných částí ÚSES.	A
Omezování fragmentace krajiny způsobené migračními bariérami.	N

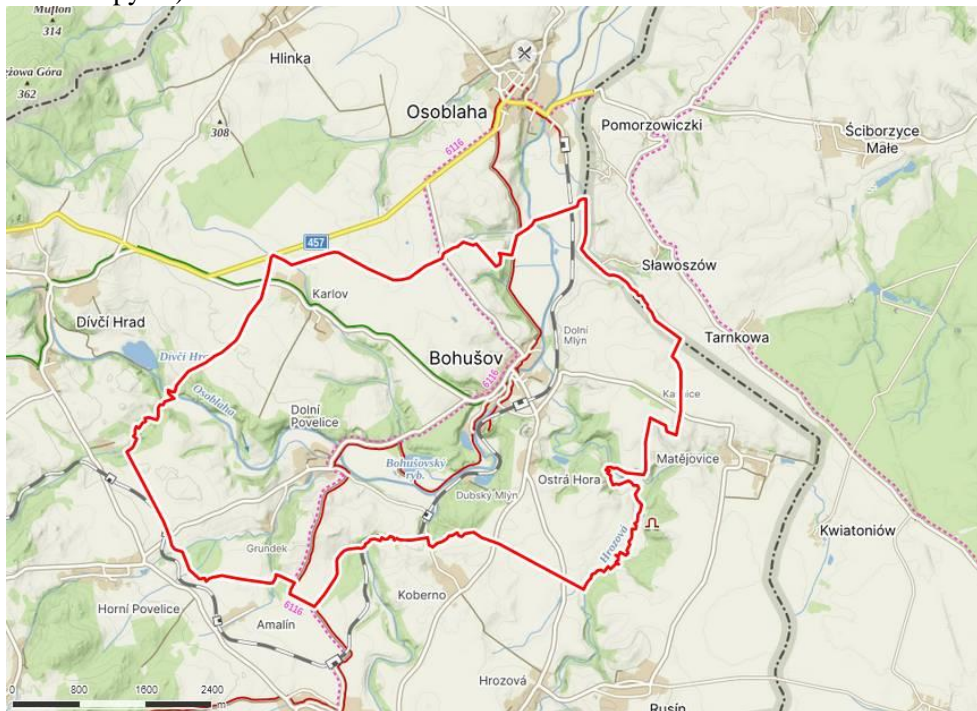
3 Údaje o současném stavu životního prostředí v řešeném území a jeho předpokládaném vývoji, pokud by nebyla územně plánovací dokumentace uplatněna

3.1 Základní charakteristika zájmového území

3.1.1 Základní charakteristika řešeného území

Obec Bohušov leží v Osoblažském výběžku na severním okraji Moravskoslezského kraje, v severním výběžku okresu Bruntál, ve správním obvodu obce s rozšířenou působností (SO ORP) Krnov. Správní území obce je tvořeno pěti katastrálními území: Bohušov, Dolní Povelice, Karlov u Bohušova, Kašnice u Bohušova a Nová Ves u Bohušova. Obec dosahuje rozlohy 20,70 km². Na severu obec sousedí s obcí Osoblaha (k.ú. Osoblaha), na severovýchodě s Polskou republikou, na jihovýchodě s obcí Rusín (k.ú. Matějovice, k.ú. Rusín, k.ú. Hrozová), na jihu s obcí Slezské Rudoltice (k.ú. Koberno, k.ú. Městys Rudoltice, k.ú. Ves Rudoltice) a na západě s obcemi Liptaň (k.ú. Horní Povelice) a Dívčí Hrad (k.ú. Žitovice u Dívčího Hradu, k.ú. Sádek u Dívčího Hradu). K datu 1. 1. 2024 zde žilo 381 obyvatel.

Obr. 1: Situační mapa polohy zájmového území obce Bohušov (podkladová data: www.mapy.cz).



Obec Bohušov patří mezi „okrajové“ obce SO ORP Krnov a Moravskoslezského kraje. Tvoří přirozený spádový obvod města Krnova, od kterého je vzdálena cca 30 km. Těsné vazby má obec na Město Albrechtice, vzdálené cca 20 km, jako na nejbližší centrum občanského vybavení většího rozsahu a na zdroj pracovních příležitostí; sousední Osoblaha širší škálu zařízení občanského vybavení ani pracovní příležitosti většího rozsahu nenabízí.

Řešené území je napojeno na nadřazenou silniční síť, reprezentovanou v širších dopravních vazbách silnicí I/57 (silnice I. třídy nadregionálního významu), prostřednictvím silnice II/457, vedenou těsně za severním okrajem území obce, která je tahem krajského významu. Pro obec významnější jsou silnice III/45722, zajišťující spojení s Třemešnou, kterou je vedena silnice I/57 a úsek silnice III/45814 spolu se silnicí III/45728, které zajišťují vazby na silnici II/457. Drážní dopravu zajišťuje regionální železniční trať č. 298 Třemešná ve Slezsku – Osoblaha.

Nadřazené sítě technické infrastruktury řešeným územím neprocházejí, s výjimkou dálkového optického kabelu Osoblaha – Slezské Rudoltice, nad severní částí řešeného území procházejí radioreléové spoje.

Převažujícími funkcemi řešeného území jsou funkce obytná, rekreační a výrobní – zemědělská. Územní rozvoj obce je determinován zejména hospodářskými podmínkami regionu a polohou obce na okraji Moravskoslezského kraje. Na nižší stabilitě osídlení řešeného území se podepisuje také transformace osídlení po II. světové válce a řada sociodemografických faktorů – zejména vysoká míra nezaměstnanosti. Obecně je proto za omezující faktor budoucího rozvoje obce nutno považovat nevyvážené hospodářské podmínky, které se negativně promítají i do pilíře soudržnosti obyvatel území, tlaku na migraci a stěhování mladých rodin z řešeného území.

3.1.2 Geologické a geomorfologické poměry

Zájmové území obce Bohušov se rozkládá v území Hercynského geomorfologického systému, kde náleží do provincie Česká vysočina. Většina území spadá do Krkonošsko-jesenické soustavy, oblasti Jesenické a celku Zlatohorská vrchovina. Pouze severní okraj území náleží do soustavy Středopolské nížiny, podsestavy Slezská nížina a celku Opavská pahorkatina (geportal.cenia.cz).

Správní území obce Bohušov se nachází na rozhraní několika geologických jednotek. Geologický podklad území nejčastěji tvoří droby, jílovité břidlice, popř. spraše a sprašová hlína. Podél vodních toků se nejčastěji vyskytují nivní sedimenty. Doplňkově se na území obce vyskytuje podloží tvořené jíly, prachovci, pískovci, šterky a slepenci (Geologická mapa ČR 1 : 500 000).

Na území obce Bohušov se nenacházejí žádná geologicky významná území či jiné geologické zajímavosti.

V území převládají plochy se střední náchylností k sesuvům. Místa s nízkou náchylností k sesouvání se na území obce nacházejí sporadicky, a to především podél vodních toků. Plochy s vysokou náchylností k sesuvům se na území obce nachází lokálně ve svažitých polohách.

3.1.3 Eroze

Erozní riziko vodní eroze je v zájmovém území nízké. Na ukloněných rovinách je erozní ohroženost půd mírně zvýšená a lokálně se vyskytují i půdy silně ohrožené vodní erozí. Půdy ohrožené větrnou erozí se na území obce nenacházejí. Lze konstatovat, že erozní situace na celém správním území obce Bohušov není významně zhoršena a většina území není významně náchylná k vodní ani větrné erozi. Návrh Územního plánu nenavrhuje žádná protierozní opatření, v případě potřeby lze protierozní opatření v krajině realizovat bez konkrétního vymezení v územním plánu v souladu s podmínkami pro využití ploch s rozdílným způsobem využití.

3.1.4 Klimatické a hydrologické poměry

Zájmové území se nachází v mírně teplé klimatické oblasti MT10 (Quitt 1971).

Celé území náleží do povodí řeky Odry. Nejvýznamnějším vodním tokem na území obce je řeka Osoblaha, která obcí protéká v četných záhybech ze západu na sever. Tento vodní tok udává krajinnou i urbanistickou strukturu území. Řeka má na území obce stanoveno záplavové území i jeho aktivní zónu. Dále se na území obce nachází potok Hrozová a řada menších bezejmenných vodních toků a vodotečí, které pramení ve svazích údolí a tvoří přítoky řeky Osoblaha. Na území obce se nacházejí také Bohušovský a Fulštejský rybník.

Zájmové území není součástí chráněné oblasti přirozené akumulace vod (CHOPAV).

3.1.5 Pedologické poměry

Podle taxonomického klasifikačního systému půd České republiky (TKSP) se na území obce Bohušov nachází řada půdních typů. V rámci celého území obce se dominantně uplatňují hnědozemě modální a luvizemě modální, ve vazbě na nižší polohy podél vodních toků se nacházejí fluvizemě modální a fluvické gleje. Okrajově do území obce zasahují modální gleje, lokálně lze detekovat také arenické luvizemě (geoportal.cenia.cz).

3.1.6 Biogeografické poměry

Podle Culka a kol. (1996) se zájmové území obce Bohušov nachází v provincii středoevropských listnatých lesů v podprovincii polonské v bioregionu 2.2 Opavském a v podprovincii hercynské v bioregionu 1.55 Krnovském.

3.1.7 Fyto geografická klasifikace a potenciální přirozená vegetace

Z fyto geografického hlediska území náleží do oblasti mezofytika, obvodu Českomoravského mezofytika a do okresu Vidnavsko-osoblažská pahorkatina (geoportal.cenia.cz).

Potenciální přirozená vegetace na území obce Bohušov je trojího typu. Většina území náleží k oblastem s potenciální přirozenou vegetací tvořenou lipovou dubohabřinou (*Tilio-Carpinetum*). V severovýchodní části obec dominuje střešchová jasenina (*Pruno-Fraxinetum*), místy v komplexu s mokřadními olšinami (*Alnion glutinosae*). V okolí místní části Dolní Povelice dominuje bezkolencová doubrava (*Molinio arundinaceae-Quercetum*) (Neuhäuslová et al. 1998).

3.1.8 Radonový index geologického podloží

Zvýšené koncentrace radonu v podloží mohou následně ovlivnit i koncentrace radonu ve stavebních materiálech přírodního původu a ve vodě, dodávané do objektů z podzemních zdrojů. Radon z podloží proto nejvíce ovlivňuje výslednou koncentraci radonu v objektech.

Hlavním cílem mapování radonového rizika z geologického podloží je vymezení území, v nichž lze předpokládat vyšší frekvenci výskytu objektů s ekvivalentní objemovou aktivitou radonu převyšující směrnou hodnotu 200 Bq.m³. Posouzení efektivity vyhledávání lze provést srovnáním předpokládané kategorie radonového rizika z podloží a odpovídajícího počtu objektů nad 200 Bq.m³.

Radonový index geologického podloží určuje míru pravděpodobnosti, s jakou je možno očekávat úroveň objemové aktivity radonu v dané geologické jednotce.

Na většině řešeného území má radonový index střední hodnotu, pouze v malých lokálních oblastech území je radonový index nízké hodnoty. Ve sledovaném území nebylo provedeno bodové měření radonového indexu.

3.1.9 Nerostné suroviny

Na území obce se nacházejí tři ložiska nevyhrazeného nerostu – štěrkopísků. V současné době na území obce těžba nerostných surovin neprobíhá, bývalá pískovna společnosti KARETA s.r.o. východně Vinného vrchu u silnice III/45814 je uzavřena. V územním plánu se plochy pro dobývání ložisek nerostných surovin nevymezují.

3.1.10 Poddolovaná území

V řešeném území je evidováno jedno poddolované území – Bohušov, pro těžbu kamene pro hrubou a ušlechtilou kamenickou výrobu.

3.1.11 Archeologická naleziště, historické památky

Na území obce Bohušov jsou registrována území s archeologickými nálezy podle odst. 2 § 52 zákona č. 20/1987 Sb., o státní památkové péči, v platném znění. Jedná se o následující území s možnými archeologickými nálezy:

- k. ú. Bohušov, UAN I, ID SAS 15251 – zřícenina hradu Fulštejn
- k. ú. Bohušov, UAN I, ID SAS 15252 – kostel sv. Martina
- k. ú. Bohušov, UAN I, ID SAS 15253 – U pískovny
- k. ú. Dolní Povelice, UAN II, ID SAS 15254 – středověké a novověké jádro obce
- k. ú. Bohušov, UAN I, ID SAS 15255 – pravěké sídliště u Ostré Hory
- k. ú. Bohušov, UAN I, ID SAS 15256 – drobné opevnění u Dubského mlýna
- k. ú. Bohušov, UAN I, ID SAS 15258 – Matějovická jeskyně
- k. ú. Bohušov, ID SAS 33151 – II. pásmo ÚAN
- k. ú. Bohušov, ID SAS 33152 – II. pásmo ÚAN

Na území obce Bohušov je evidováno 11 nemovitých kulturních památek:

- kaple sv. Jana Nepomuckého, rejstř. č. 103913
- dvě výklenkové kapličky, rejstř. č. 104039
- zřícenina hradu Fulštejn, rejstř. č. 17460/8-44
- socha panny Marie, rejstř. č. 33175/8-45
- kostel sv. Martina, rejstř. č. 15381/8-43
- hrobka rodiny Gebauerových, rejstř. č. 103911
- socha sv. Jana Nepomuckého, rejstř. č. 21571/8-46
- venkovský dům, rejstř. č. 52147/8-4091
- Válečný hrob – CZE8114-30704, k. ú. Bohušov, parc. č. 32 – hrob
- Válečný hrob – CZE8114-30705, k. ú. Bohušov, parc. č. 3382/9 – pietní místo.
- Válečný hrob – CZE8114-30708, k. ú. Karlov u Bohušova, parc. č. st. 31 – pietní místo.

V řešeném území se nachází památky místního významu a architektonicky významné objekty, které však nejsou evidovány (jedná se o architektonicky i historicky cenné nemovitosti, pomníky, kříže, boží muka a další.).

3.2 Ochrana přírody a krajiny

3.2.1 Velkoplošná zvláště chráněná území

Zájmové území se nenachází v žádném velkoplošném zvláště chráněném území (VZCHÚ). Hodnocená koncepce nemá potenciál jakýmkoliv způsobem negativně ovlivnit velkoplošná zvláště chráněná území.

3.2.2 Maloplošná zvláště chráněná území

V řešeném území se nenachází žádná maloplošná zvláště chráněná území (MZCHÚ). Předkládaná koncepce nemá potenciál jakýmkoliv způsobem negativně ovlivnit maloplošná zvláště chráněná území.

3.2.3 Území soustavy Natura 2000

V řešeném území se nenachází žádný z prvků soustavy Natura 2000. Předkládaná koncepce nemá potenciál jakkoliv ovlivnit předměty ochrany a celistvost lokalit soustavy Natura 2000. Vliv hodnocené koncepce na lokality soustavy Natura 2000 byl vyloučen na základě stanoviska orgánu ochrany přírody - KÚ Moravskoslezského kraje dle §45i ZOPK (č.j. MSK 31264/2023 ze dne 27. 2. 2023).

3.2.4 Památné stromy a přírodní parky

V zájmovém území se nachází jeden památný strom – Dub u Bohušova. Do zájmového území nezasahuje žádný přírodní park.

Předkládaná koncepce nemá potenciál jakýmkoliv způsobem negativně ovlivnit památné stromy a přírodní parky.

3.2.5 Územní systém ekologické stability

Územní systém ekologické stability (ÚSES) je obecně tvořen soustavou biocenter vzájemně propojených biokoridory. Principiálně je rozlišován územní systém ekologické stability ve třech úrovních – nadregionální, regionální a místní ÚSES. V řešeném území jsou vymezeny regionální a lokální prvky územního systému ekologické stability, vyšší úrovně ÚSES nejsou podle Zásad územního rozvoje Moravskoslezského kraje na území Bohušova vymezeny.

Konkrétně se v řešeném území vyskytují následující prvky ÚSES:

Regionální úroveň ÚSES (lesní) je tvořena:

- regionálním biocentrem označeným RBC 256 Údolí Tróje (v územním plánu označeno RBC.256.1), převážná část biocentra leží v sousedním k. ú. Matějovice
- složeným regionálním biokoridorem RBK 501, tvořeným částmi RBK.501.2, LBC.3, RBK.501.4
- regionálním biocentrem RBC.254 Údolí Osoblahy, s označením RBC.254.5
- složeným regionálním biokoridorem RBK 502, tvořeným částmi RBK.502.6, LBC.7, RBK.502.8, LBC.9, RBK.502.10, LBC.11, RBK.502.12, LBC.13, RBK.502.14, vedeným nad údolnicí Osoblahy do k.ú. Sádek u Dívčího Hradu
- složeným regionálním biokoridorem RBK 647, tvořeným částmi RBK.647.15, LBC.16, RBK.647.17, LBC.18, vedeným z regionálního biocentra RBC.254 Údolí Osoblahy k severu do k.ú. Osoblahy

Lokální úroveň ÚSES (lesní, vodní) tvoří:

- větev LBC.19, LBK.20, LBC.21, LBK.22, LBC.23, LBK.24 – lokální trasa živinami bohatších a vlhčích stanovišť až stanovišť středně živných a středně vlhkých, vedená od řeky Osoblaha z k.ú. Osoblaha dále proti proudu pravého přítoku Osoblaha – Pomezního potoka, až do jeho pramenné oblasti a pak se stáčí k jihu podél hranice s k.ú. Matějovice, kam dále pokračuje
- větev LBC.19, LBK.25, LBC.26, LBK.27, LBC.28, LBK.29 – lokální trasa proti proudu toku Osoblaha a mimo údolnici Osoblaha, která obchází sídlo Bohušov a napojuje se na RBK.501 v prostoru vloženého lokálního biocentra LBC.3
- větev LBK.30 – doplňující propojení mezi předchozí větví a regionálním biocentrem RBC.254.5
- větev LBK.31, vedená z regionálního biokoridoru RBK.647 podél Karlovského potoka do k.ú. Sádek u Dívčího Hradu (a dále do regionálního biocentra 192 Osoblaha), stanovišti převážně živinami bohatějšími a vlhčími
- větev LBK.32, LBC.9, LBK.33, LBC.13, LBK.34, LBC.35, LBK.36, vedená z RBC.254.5 proti toku řeky Osoblaha a pak podél jejího přítoku, Liptaňského potoka, do k.ú. Dívčí Hrad a Horní Povelice – stanoviště vlhčí a živnější
- větev LBK.37, LBC.38, LBK.39, LBK.40, LBC.41 vedená z RBC.254.5 podél jižní hranice obce Bohušov, přecházející místy na území obce Slezské Rudoltice (k.ú. Koberno, Městys Rudoltice, Ves Rudoltice) a obce Liptaň (k.ú. Horní Povelice) – větev kontrastní střídající stanoviště vlhká a živná se stanovišti středně živnými a středně vlhkými
- větev LBK.42, LBC.43, vedená z RBC.256.1 po hranici obcí Bohušov a Rusín a pokračující dále na území obce Rusín (k.ú. Hrozová, Rusín) – stanoviště vlhká a živná

Koncepcí navržené zastavitelné plochy nejsou v prostorové kolizi s prvky ÚSES, v těsné blízkosti s prvky ÚSES je navrženo několik nových návrhových zastavitelných ploch. Koncepce dále navrhuje 23 ploch změn v krajině za účelem realizace či posílení některých prvků ÚSES regionální a lokální úrovně.

3.2.6 Významné krajinné prvky

Významnými krajinnými prvky (VKP) jsou dle ustanovení § 3 písm. b) zákona č. 114/1992 Sb., v platném znění: lesy, rašeliniště, vodní toky, rybníky, jezera, údolní nivy, resp. jiné části krajiny zaregistrované podle § 6 výše citovaného zákona.

Ve správním území obce Bohušov nejsou registrovány žádné významné krajinné prvky.

Některé nově navržené plochy a koridory jsou umístěny v prostorové kolizi či v bezprostřední blízkosti VKP. Jedná se zejména o vodní toky, jejich nivy či lesní porosty a ochranné pásmo lesa.

3.2.7 Migrační prostupnost území

V tomto hodnocení byla pro posouzení vlivu koncepce na migrační prostupnost území využita datová vrstva biotopu zvláště chráněných druhů velkých savců (vlk, medvěd, rys, los) z mapového portálu AOPK ČR, která je výsledkem projektu: „Komplexní přístup k ochraně fauny terestrických ekosystémů před fragmentací krajiny v ČR“ (AOPK ČR 2019). Vymezený biotop zvláště chráněných druhů velkých savců představuje minimální rozsah ploch nutných k zajištění trvalé existence těchto druhů v naší přírodě. Dle podkladů AOPK ČR je tento biotop vnitřně členěn na tři části:

- jádrová území představující oblasti, které svojí rozlohou a biotopovými charakteristikami umožňují rozmnožování vybraných zvláště chráněných druhů velkých savců. Minimální rozloha jádrových území proto vychází z údajů o velikosti

domovských okrsků předmětných druhů, měla by činit minimálně 300 km² (pokud jedno jádrové území tvoří funkční celek se sousedním územím, může se jejich plocha sčítat). Součástí jádrových území nejsou zastavěná území. S ohledem na svoji rozlohu zahrnují jádrová území jak plochy přírodního charakteru, tak i zemědělsky využívanou krajinu.

- migrační koridory, které představují nedílnou součást biotopu vybraných zvláště chráněných druhů velkých savců. Propojují oblasti vhodné pro rozmnožování (jádrová území) tak, aby umožnily migrační spojení, a to v minimální míře, která ještě zajistí dlouhodobé přežití populací vybraných zvláště chráněných druhů velkých savců.
- kritická místa – tedy místa, která jsou součástí migračních koridorů nebo jádrových území, kde je zároveň průchodnost biotopu významně omezena nebo kde hrozí, že k omezení průchodnosti může v blízké budoucnosti dojít. V případě jádrových území jsou kritická místa vymezena tam, kde hrozí ztráta konektivity uvnitř jádrového území. Negativní zásah do kritického místa může znamenat přerušení celého dílčího úseku migračního koridoru nebo významné omezení funkčnosti jádrového území.

Zájmové území neleží v biotopu vybraných zvláště chráněných druhů velkých savců. Území obce Bohušov není ve zvýšené míře významné pro migraci velkých savců, obec leží mimo jádrová území i významné migrační trasy velkých savců. Změny využití území vymezené v rámci navrhovaného ÚP nemají potenciál významně ovlivnit migrační prostupnost krajiny pro velké savce.

3.2.8 Lokality výskytu zvláště chráněných druhů rostlin a živočichů s národním významem

Mezi sledované jevy v rámci územně analytických podkladů (ÚAP) patří lokality výskytu zvláště chráněných druhů rostlin a živočichů s národním významem (jev č. 36), definované v příloze vyhlášky č. 500/2006 Sb., o územně analytických podkladech, územně plánovací dokumentaci a o způsobu evidence územně plánovací činnosti. Poskytovatel tohoto jevu ÚAP je AOPK ČR. Pro každý zvláště chráněný druh (či skupinu druhů s podobnými nároky na prostředí) se vymezuje biotop v rozsahu nutném pro zachování jeho existence (výskytu) v oblasti jeho výskytu v ČR v recentní době poskytnutí daného jevu (Hlaváč a kol. 2021). Součástí tohoto jevu nejsou biotopy vybraných zvláště chráněných druhů velkých savců, které jsou poskytovány v rámci jevu 36b.

Národně významnými druhy (NVD) je 213 taxonů (tj. druhů či poddruhů, v případě sekavců je druhový status nevyjasněn a zařazen je tak celý rod); tj. 128 druhů, popř. poddruhů cévnatých rostlin, 37 druhů bezobratlých a 48 taxonů obratlovců). Komentář k jednotlivým druhům je dostupný v metodice AOPK ČR Ochrana biotopu vybraných zvláště chráněných druhů v územním plánování (Hlaváč a kol. 2021).

Do správního území obce Bohušov okrajově zasahuje jedna lokalita výskytu NVD – strnada zahradního (*Emberiza hortulana*) v severní části zájmového území.

Koncepce nemá potenciál jakýmkoliv způsobem negativně ovlivnit lokality výskytu zvláště chráněných druhů rostlin a živočichů s národním významem.

3.3 Krajinový ráz

Zájmové území obce Bohušov se nachází ve výškově poměrně zvláště území na pomezí Zlatohorské vrchoviny a Opavské pahorkatiny. Dle amplitudy nadmořských výšek v rámci zájmového území lze správní území obce Bohušov řadit k členitým pahorkatinám. Nejvyšším bodem na území obce je kopec V Pekle (318 m n. m.) na katastru Nové Vsi a Červený vrch (308 m n. m.) u Dolních Povelic, dále Dubský kopec (284 m n. m.) a kopec s

hradem Fulštejnem (270 m n. m.) nad Bohušovem. Charakter správního území obce spoluvytváří údolí řeky Osoblavy, která obcí protéká v četných záhybech ze západu na sever. V severovýchodní části území při řece Osoblaze se nachází nejnižší bod území v nadmořské výšce cca 220 m n. m. Reliéf v zájmovém území představuje jeden z významných přírodních znaků krajinného rázu, který určuje vizuální projev krajiny v území. Údolní niva řeky Osoblavy představuje přírodní krajinnou dominantu s četnými lesními biotipy. Značná část území obce je zemědělsky využívána, zalesněny jsou především partie svahů údolí. Lesní porosty přecházejí v luční porosty a poměrně rozsáhlé bloky agrocenóz.

Sídelní útvar se skládá z několika místních částí. Urbanistická struktura ulicová, případně návěsně ulicová je zřejmá u sídel Bohušov, Dolní Povelice, Karlov (mimo části u kaple sv. Jana Nepomuckého), Grundek (mimo části, kde byla kdysi návěs), Ostrá Hora a Kašnice. Sídla s charakterem centrálních návší reprezentují místní části Grundek a Karlov (u kaple sv. Jana Nepomuckého). Urbanistická struktura sídla relativně odpovídá historickému uspořádání obce. Na území obce v posledních letech však vzniká nová zástavba ulicového či plošného charakteru, která okrajově narušuje celistvé uspořádání zástavby v obci. Původní struktura centrální části zástavby je stále velmi dobře čitelná. V zájmovém území jsou také patrné téměř zaniklé vesnice, jako např. Kašnice. Historická zástavba obce (urbanistická struktura a architektonické řešení staveb) je zachována především v místech zachovalé části stávající obecní zástavby. Mimo tuto zachovalou zástavbu je obecní zástavba různorodého charakteru a architektonického řešení.

Vzhledem ke skutečnosti, že obecní zástavba se nachází v údolích, zasazených v relativně kopcovitém terénu, lze předpokládat, že stávající sídelní struktury se neprojevují v dálkových pohledech. Přírodní krajinné dominanty na území obce však mohou být součástí některých dálkových pohledů zejména z východu na masiv Zlatohorské vrchoviny.

Dle typologie krajiny (Löw et al. 2005) se zájmové území obce Bohušov řadí na pomezí zemědělských a lesozemědělských krajinných plošin a pahorkatin vrcholně středověkých sídelních krajinných Hercynika.

Ve vyhodnocení vlivu koncepce na krajinný ráz je brán zřetel na dostupné regionální koncepce. Pro území Moravskoslezského kraje byla vypracována Územní studie – Cílové charakteristiky krajiny Moravskoslezského kraje (T-plan 2013) jež je součástí platných ZÚR MSK. Dle citované koncepce území obce Bohušov spadá do specifické krajiny Opavské pahorkatiny (C), kde je součástí specifické krajiny **Osoblaha (C-01)**.

Dle Zásad územního rozvoje Moravskoslezského kraje v aktualizovaném znění (ZÚR OK) území obce Bohušov spadá do oblasti specifických krajinných Opavské pahorkatiny (C), do specifické krajiny Osoblaha (C-01). Jihozápadní okraj území obce spadá do přechodového pásma 7, tj. do přechodového pásma specifických krajinných Jindřichov – Město Albrechtice (A-03) a Osoblaha (C-01).

Pro specifickou krajinu Osoblaha (C-01) jsou v Zásadách územního rozvoje Moravskoslezského kraje stanoveny charakteristické znaky krajiny, cílové kvality a podmínky pro zachování a dosažení cílových kvalit.

Charakteristické znaky krajiny:

- Přírodní dominanty: Hraniční kopec (352 m n. m.).
- Meandrovité údolí Osoblavy a jejích přítoků s převážně zalesněnými svahy v úseku mezi Sádkiem a Bohušovem.
- Kulturní zemědělská krajina velkého měřítká s kontrastujícími scénériemi zelených koridorů podél vodotečí, prostorově izolovanými menšími celky lesních porostů a se zelenými horizonty okraje Zlatohorské vrchoviny na jihozápadě.
- Úzkorozchodná dráha Třemešná — Osoblaha, nejstarší úzkokolejka ve střední Evropě otevřená v roce 1898.

Cílové kvality

Cílová kvalita (CK)	Platnost CK v rámci specifické krajiny
Krajina s osami vodních toků Osoblaha, Prudniku a jejich přítoků.	K. ú. Sádek u Dívčího hradu, Dívčí hrad, Nová Ves, Karlov, Dol. Povelice, Koberno, Bohušov, Hrozová, Matějovice, Rusín, Osoblaha, Studnice u Osoblaha, Slezské Pavlovice, Hlinka.
Krajina pohledově otevřená do Slezské nížiny v Polsku se siluetou východního okraje Hynčické hornatiny.	Celé území specifické krajiny C-01.
Krajina se zachovaným významem kulturních dominant ve struktuře zástavby a ve vizuální scéně zemědělské krajiny	Zámek ve Slezských Pavlovicích či kostely v Osoblaze a Hlince, hrad a zámek Dívčí hrad.
Krajina se zachovanou významnou stopou svého vývoje — úzkorozchodnou tratí Třemešná – Osoblaha.	K. ú. dotčená trasou úzkorozchodné trati.

ZÚR MSK vymezují přechodová pásma (PPM) jako území, ve kterém dochází k postupné změně kvalit sousedících specifických krajin. Společnými podmínkami k dosažení cílových kvalit krajiny ve vymezených přechodových pásmech jsou:

Uplatňování cílových kvalit sousedních specifických krajin.

Uplatňování podmínek k dosažení cílových kvalit sousedních specifických krajin v závislosti na charakteru záměru a jeho umístění.

Návrh ÚP včetně obsažené koncepce rozvoje obce respektuje podmínky stanovené pro specifickou krajinu Osoblaha. Návrh ÚP respektuje či vhodně uplatňuje všechny požadavky a úkoly pro ÚP stanovené pro výše uvedené specifické krajiny.

Možné ovlivnění krajinného rázu:

V textové části ÚP jsou pro ochranu krajinného rázu stanoveny výškové a plošné limity pro stavby v nově navrhovaných zastavitelných plochách, včetně uvedení jejich hlavního, přípustného a nepřipustného využití.

V souvislosti s realizací navržených ploch v návrhu ÚP Bohušov lze očekávat potenciál koncepce k ovlivnění krajinného rázu. Jako potenciálně nejvíce kolizní se jeví nově navržené plochy pro realizaci fotovoltaických elektráren v západní části správního území obce.

Navržené zastavitelné plochy budou mít pouze okrajový vliv na krajinný ráz, který lze hodnotit jako zanedbatelný z hlediska přítomných přírodních a kulturně historických znaků krajinného rázu na území obce.

3.4 Předpokládaný vývoj složek ŽP bez realizace územně plánovací dokumentace

V případě, že by nebyl schválen návrh ÚP Bohušov, zůstala by obec Bohušov se stávající územně plánovací dokumentací. Situace by v řadě aspektů neodpovídala potřebám a požadavkům rozvoje obce a to především z pohledu kapacity obytné zástavby a souladu s aktualizovanými vyššími územně plánovacími dokumentacemi. Rozvoj obce Bohušov by v souladu s nadřazenou územně plánovací dokumentací a platnou legislativou nebyl zajištěn. Z těchto důvodů rozhodlo zastupitelstvo obce o zpracování nového územního plánu.

Předmětem koncepce je vymezení celkově 20 návrhových zastavitelných ploch, čtyř plochy přestavby a celkem 28 ploch změn v krajině, z nich 23 je určeno pro doplnění koncepce ÚSES. Dále jsou navrženy dílčí administrativní změny, které vycházejí z aktuální

legislativy či aktualizují stávající platný územní plán, a které nemají potenciál jakýmkoliv způsobem ovlivnit složky životního prostředí a veřejného zdraví.

Hlavním cílem navržené urbanistické koncepce je vytvoření podmínek pro optimální budoucí rozvoj řešeného území při respektování veškerých jeho hodnot, zejména přírodních, kulturních a historických. Nově schválený územní plán obce by měl být zárukou, že rozvoj funkce bydlení a další aktivity budou v souladu se zájmy udržitelného rozvoje území. Realizací koncepce ÚP Bohušov bude zajištěn soulad územního plánu obce s nadřazenými územně plánovacími dokumentacemi, navýší se obytná kapacita obce a dojde k posílení ÚSES.

Současně by však v případě neexistence návrhu ÚP nedošlo k záboru zemědělské půdy navrhovanými plochami či k lokální změně krajinného rázu.

4 Charakteristiky životního prostředí v oblastech, které by mohly být provedením koncepce významně zasaženy

Jednotlivé složky životního prostředí, u kterých nelze vyloučit předpoklad možnosti významného ovlivnění uplatněním nového územního plánu, obsahuje následující tabulka. Pro každou složku životního prostředí jsou definovány základní charakteristiky, specifikující potenciál ovlivnění jednotlivých složek životního prostředí v případě uplatnění posuzovaného územního plánu.

Tab. 1: Charakteristiky životního prostředí potenciálně ovlivnitelné realizací ÚP Bohušov.

<i>Složka životního prostředí</i>	<i>Charakteristika životního prostředí potenciálně ovlivnitelná realizací návrhu ÚP</i>
Půda a horninové prostředí	<ul style="list-style-type: none">• Zábory ZPF a PUPFL, vč. ochranného pásma lesa• Eroze a stabilita svahů
Voda	<ul style="list-style-type: none">• Míra znečištění povrchových a podzemních vod• Změny odtokových poměrů
Ovzduší a klima	<ul style="list-style-type: none">• Míra znečištění ovzduší
Příroda a krajina	<ul style="list-style-type: none">• Stav přírodních a přírodě blízkých biotopů• Stav fauny a flóry• Stav VKP• Krajinný ráz• Prostupnost krajiny (ÚSES)
Veřejné zdraví obyvatelstva včetně sociálně ekonomických jevů	<ul style="list-style-type: none">• Kvalita ovzduší• Hluková situace a vibrace• Sociální a ekonomická situace
Hmotný majetek a kulturní památky	<ul style="list-style-type: none">• Stav kulturních památek

4.1 Půda a horninové prostředí

4.1.1 Zábory ZPF

Kvalita zemědělských pozemků

Z hlediska kvality zemědělské půdy se v zájmovém území obce vyskytují půdy spíše vyšší kvality. Nejčastěji se v území uplatňují kvalitní půdy ve II a I. třídě ochrany půd, přičemž nejvyšší zastoupení těchto půd se nachází ve střední a východní části zájmového území. Místy se nachází fragmenty bonitně průměrných půd ve III. třídě ochrany. V západní části území převládají méně kvalitní půdy ve IV. a V. třídě ochrany. Část území je zalesněna (PUPFL), jedná se především o lesní porosty s vazbou na vodní toky.

Skladba pozemků dle jejich druhu v řešeném území vyplývá z následující tabulky.

Tab. 2: Skladba pozemků v řešeném území

Druhy pozemků	Celková výměra pozemku (ha)	2069,60
	Zemědělská půda (ha)	1517,53
	Orná půda (ha)	1335,30
	Chmelnice (ha)	-
	Vinice (ha)	-
	Zahrady (ha)	32,88
	Ovocné sady (ha)	-
	Trvalé travní porosty (ha)	149,35
	Nezemědělská půda (ha)	552,07
	Lesní půda (ha)	391,55
	Vodní plochy (ha)	51,13
	Zastavěné plochy (ha)	12,71
	Ostatní plochy (ha)	96,68

Zdroj: webový portál ČSÚ, data k 31. 12. 2023

Vzhledem k výše uvedeným skutečnostem lze očekávat zábory zemědělské půdy uplatněním uvažovaného návrhu ÚP. Z důvodu rozložení půd na území obce s majoritním zastoupením bonitně kvalitních půd v I. a II. třídě ochrany se prakticky nelze vyhnout záborům těchto půd. Vyhodnocení vlivu realizace návrhu ÚP Bohušov na tento aspekt životního prostředí je obsaženo v kapitole 6.

4.1.2 Eroze a stabilita svahů

Zemědělské pozemky se nacházejí na většině území obce, ve vazbě na stávající zástavbu a v nižších polohách údolních svahů. Erozní riziko vodní eroze je v zájmovém území nízké. Na ukloněných rovinách je erozní ohroženost půd mírně zvýšená a lokálně se vyskytují i půdy silně ohrožené vodní erozí. Půdy ohrožené větrnou erozí se na území obce nenacházejí. Lze konstatovat, že erozní situace na celém správním území obce Bohušov není významně zhoršena a většina území není významně náchylná k vodní ani větrné erozi. Návrh územního plánu nenavrhuje žádná protierozní opatření, nicméně protierozní význam bude mít navržený územní systém ekologické stability, vymezený navrhovaným územním plánem. Dále lze za protierozní opatření považovat pokračování využívání erozně ohrožených půd jako trvalé travní porosty.

Realizací hodnoceného návrhu územního plánu dojde v řešeném území na konkrétních plochách ke změně jejich dosavadního využívání (zábory ZPF).

Vzhledem k výše uvedeným skutečnostem nelze a priori vyloučit ovlivnění erozní situace uplatněním uvažovaného návrhu ÚP. Vyhodnocení vlivu návrhu ÚP na tento aspekt je obsaženo v kapitole 6.

4.1.3 Pozemky určené k plnění funkce lesa

Návrh ÚP Bohušov realizací některých ploch generuje zábor PUPFL. Konkrétně se jedná o jednu plochu změn v krajině K.24 a jednu zastavitelnou plochu Z.6. Dále návrh ÚP vymezuje některé zastavitelné rozvojové plochy do pásma ve vzdálenosti 30 m od okraje lesa, jež je dle ustanovení zákona č. 289/1995 Sb., o lesích a o změně a doplnění některých zákonů (lesní zákon) vymezeno k ochraně lesních porostů (PUPFL, VKP). Vzhledem k uvedeným skutečnostem nelze vliv koncepce na PUPFL a priori vyloučit. Vyhodnocení vlivu návrhu ÚP na tento aspekt je obsaženo v kapitole 6.

4.2 Voda

Zájmové území není součástí chráněné oblasti přirozené akumulace vod (CHOPAV).

4.2.1 Jakost povrchových a podzemních vod

V místní části Bohušov je vybudován veřejný vodovod, který je v majetku obce a ve správě organizace „VODA – svazek obcí“. Vodovod je součástí skupinového vodovodu Osoblažsko a je na něj napojeno cca 60 % obyvatel. Přívodní řad DN 150 je napojen před VDJ Osoblaha, řídicím vodojemem je VDJ Stráž o objemu 250 m³ (379,50-376,20 m n. m.). Na přívodní řad navazuje rozvodná vodovodní síť, která zásobuje obec v jednom tlakovém pásmu. Vodovodní síť je zhotovena z PVC v profilech DN 80-100.

Na rozvodnou síť Bohušova je napojen veřejný vodovod v místní části Ostrá Hora. Je zhotoven z PVC v profilu DN 100.

V místní části Dolní Povelice je vybudován veřejný vodovod, který je napojen na skupinový vodovod Osoblažsko. Přívodní řad PVC DN je napojen v Horních Povelicích a ukončen ve stávajícím zemním vodojemu Dolní Povelice o objemu 40 m³ (295,00-290,00 m n. m.). Původní zásobení zástavby pitnou vodou ze statkového vodovodu, kdy místním zdrojem vody byla studna, umístěná na pravém břehu Osoblahy a voda byla upravována v úpravně vod pomalou filtrací a čerpána do vodojemu Dolní Povelice, bylo zrušeno.

V místní části Karlov je vybudován veřejný vodovod s napojením na skupinový vodovod Osoblažsko. Vodovod je napojen odbočkou na přívodní řad DN 150 Dívčí Hrad – Osoblaha, na odbočce je osazen redukční ventil pro snížení tlaku. Řídicím vodojemem je zemní vodojem Stráž o objemu 250 m³ (379,50-376,20 m n. m.). Vodovodní síť je zhotovena z PVC v profilech DN 80-100.

Pro zlepšení vybavení obce technickou infrastrukturou se koncepcí navrhuje vybudování vodovodu do místní části Grundek, rozšíření vodovodu pro vymezené zastavitelné plochy v Bohušově a výstavba splaškové kanalizace v Bohušově, zakončené na čistírně odpadních vod. V ostatních částech obce (Karlov, Dolní Povelice) se veřejná infrastruktura nenavrhuje.

Stávající systém zásobování obce pitnou vodou je vyhovující, je v souladu s Plánem rozvoje vodovodů a kanalizací území Moravskoslezského kraje a zůstane zachován i do budoucna. Síť je převážně poměrně nová, je v dobrém technickém stavu a umožňuje tedy napojení dalších nemovitostí.

Vodovodní síť v zastavěném území Bohušova bude rozšířena pro zásobování vymezených zastavitelných ploch Z.1, Z.2, Z.9 a Z.10. Budou vybudovány nové vodovodní řady napojené na stávající rozvody, které budou dle konkrétních možností zokruhovány. Navržené řady budou rovněž plnit funkci vodovodu požárního. Trasy navrovaných vodovodních řadů, vyznačené v grafické části územního plánu, je nutno považovat za orientační a upřesnit je podrobnější projektovou dokumentací. Do doby, než budou realizovány navržené vodovodní řady, bude zásobení pitnou vodou zajištěno individuálně (ze studní).

V obci není vybudována žádná soustavná kanalizační síť, pouze na jižním okraji Bohušova se nachází krátký úsek kanalizace s malou čistírnou odpadních vod, jejímž prostřednictvím jsou odkanalizovány tři bytové domy a Penzion pod Duby. V ostatních případech je čištění odpadních vod z jednotlivých objektů zajištěno individuálně v žumpách).

Vzhledem k tomu, že v Bohušově je poměrně soustředěná zástavba a velikost zdroje znečištění je poměrně velká, je v územním plánu navržena výstavba soustavné kanalizační sítě s odvedením odpadních vod na obecní čistírnu odpadních vod (ČOV). Na tuto stavbu je zpracována podrobnější projektová dokumentace „Kanalizace Bohušov – 1. etapa“ (DUSP, Agpol s.r.o., únor 2023). Zastavěné území Bohušova bude odkanalizováno pomocí oddílné splaškové tlakové kanalizace s čerpacími jímkami u jednotlivých objektů. Tlaková síť ústí do gravitační stoky, odkud splašková voda natéká do čerpací stanice v areálu navržené ČOV na

severním okraji Bohušova. Pro umístění ČOV je v územním plánu vymezena zastavitelná plocha vodního hospodářství TW Z.12.

V ostatních částech obce bude likvidace odpadních vod i nadále realizována individuálně.

Návrh nakládání s dešťovými vodami upřednostňuje jejich zasakování v místě spadu, nebo v bezprostřední blízkosti (miskovitý tvar zahrad, retenční nádrže, rybníky, vsakovací zařízení). V případě jejich možného smísení se závadnými látkami a tedy nemožnosti vsakování bude řešeno umístění zařízení k jejich zachycení. V souladu s obecně závaznými právními předpisy je kladen důraz na to, aby každý majitel nemovitosti řešil nakládání s dešťovými vodami na svém pozemku, nikoliv aby dešťovou vodu vypouštěl do kanalizace. Vodu ze střech a zpevněných ploch lze zasakovat v zasakovacích objektech, nebo akumulovat a využít k zálivce. Přebytečné srážkové vody je navrženo odvádět povrchově mělkými zatravněnými příkopy nebo trativody do recipientu, případně regulovaně dešťovou kanalizací do povrchových vod.

Vliv realizace návrhu územního plánu na povrchové či podzemní vody v řešeném území je dále blíže komentován v kap. 6.

4.2.2 Změny odtokových poměrů

Výstavba na nových plochách, zejména původně zařazených jako zemědělská půda, bude mít za následek změnu odtokových poměrů. Část ploch bude pokryta nepropustným povrchem nebo stavbami, které zamezí vsakování dešťových vod a sníží dotaci podzemních vod a současně urychlí povrchový odtok. Minimalizace změny odtokových poměrů je zaručena navrženým přednostním zasakováním potenciálně neznečištěných dešťových vod (voda ze střech). Voda z komunikací a parkovišť může být kontaminována a je proto vhodné po vyhodnocení možného znečištění na stokách osadit lapače šterku, ropných látek a vybudovány usazovací nádrže.

Návrh ÚP nenavrhuje žádná konkrétní protierozní opatření, v případě potřeby lze protierozní opatření v krajině realizovat bez konkrétního vymezení v územním plánu v souladu s podmínkami pro využití ploch s rozdílným způsobem využití. Protierozní funkci bude zastávat především doplněný systém ekologické stability, jejichž realizací dojde k navýšení akumulační schopnosti zájmového území a zlepšení situace s ohledem na odtokové poměry.

Územím obce protéká řeka Osoblaha, potok Hrozová a další bezejmenné drobné vodoteče. Vodní tok Osoblaha má na území obce stanoveno záplavové území včetně jeho aktivní zóny.

V územním plánu je pro ochranu před povodněmi navržena protipovodňová ochranná hráz podél vodního toku Osoblaha v prostoru mezi rybníkem Pod hradem a Dubským rybníkem s dodatečnou realizací odlehčovacího ramene a inundačního mostu.

Další protipovodňové opatření je navrženo v rámci Komplexní pozemkové úpravy Bohušov v severozápadní části Bohušova jako ochrana zastavěného území před přívalovými dešti. Jde o vsakovací zařízení – vsakovací průleh v délce 400 m, vedený podél stávající komunikace.

V případě potřeby je možno realizovat další lokální protipovodňová opatření v ohrožených lokalitách (revitalizace vodních toků, úpravy koryta vodních toků, rekonstrukce objektů na toku, doplnění ochranných hrází a souvisejících odvodňovacích příkopů, propustků a inundačních mostů), případně další protipovodňová opatření v krajině bez konkrétního vymezení v územním plánu v souladu s podmínkami pro využití ploch s rozdílným způsobem využití.

Vliv realizace návrhu územního plánu na odtokové poměry v řešeném území je dále blíže komentován v kap. 6.

4.3 Ovzduší a klima

Znečištění ovzduší je obvykle nejvýraznějším problémem obcí a jednotlivých sídel z hlediska ochrany životního prostředí. Řešené území nepatří k oblastem se zhoršenou kvalitou ovzduší, nedochází zde k překročení limitních hodnot pro ochranu zdraví lidí (s výjimkou přízemního ozónu O_3 ve východní části území). V úvahu je však třeba brát skutečnost, že v krátkodobém hledisku mají významný vliv také klimatické podmínky, četnost výskytu inverzí apod.

V řešeném území mají negativní vliv na čistotu ovzduší místní, spíše drobné spalovací zdroje tuhých paliv a doprava. Při použití uhlí pro vytápění dochází ke zvýšení emisí částic, polyaromatických uhlovodíků a těžkých kovů. Obec Bohušov není plynofikována. V návrhu ÚP plynofikace obce není navržena, o plynofikaci obce se neuvažuje. Možnosti omezení negativních vlivů dopravy jsou na úrovni obcí poměrně omezené a často finančně náročné (údržba zpevněných ploch, zkvalitnění a přeložky komunikací apod.).

Potenciál významného negativního ovlivnění realizace návrhu územního plánu obce Bohušov na kvalitu ovzduší a kumulaci znečištění z dopravy s ostatními zdroji v okolí lze vyloučit.

Bližší komentář k potenciálnímu vlivu koncepce na ovzduší a klima je součástí kap. 6 tohoto Vyhodnocení.

4.4 Příroda a krajina

4.4.1 Stávající přírodní a přírodě blízké biotopy

Řešené území obce Bohušov je zasazeno do zemědělsko-lesnické krajiny s výraznou převahou antropogenních biotopů, zejména polních kultur, které lze dle klasifikace Katalogu biotopů ČR (Chytrý et al. 2010) zařadit k biotopu X2. Zájmové území dále doplňují kulturní lesy biotopu X9A – Lesní kultury s nepůvodními jehličnatými dřevinami, na které navazují rozsáhlé kulturní luční porosty biotopu X5 – Intenzivně obhospodařované louky. Přírodní biotopy se na území obce nacházejí pouze sporadicky a v maloplošných fragmentech. Přírodní biotopy se na území obce projevují především ve vazbě na rozsáhlejší lesní celky ve vazbě na vodní toky, kde se lokálně uplatňují porosty dřevin biotopu L2.2 – Údolní jasanovo-olšové luhy, L3.2 – Polonské dubohabřiny a L7.1 – Suché acidofilní doubravy. V návaznosti na lesní celky se dále vyskytují fragmenty lučních porostů, které odpovídají biotopu T1.6 – Vlhká tužebníková lada. Na vodní plochy je vázán přírodní biotop V1G – Stanoviště bez vodních makrofyt, ale s příroz. nebo přírodně blíz.charakt.dna a břehu. Dále se na území obce vyskytují další člověkem silně ovlivněné biotopy řady X (Chytrý et al. 2010).

Nově navržené zastavitelné plochy jsou navrženy převážně v návaznosti na stávající zástavbu a doplňují zastavěné území obce. Některé z těchto ploch zasahují do porostů, jež jsou dle aktualizované vrstvy mapování biotopů (AOPK ČR 2024a) hodnoceny jako přírodní biotopy.

Vztah konkrétních ploch navržených změn využití území a přírodních či přírodě blízkých biotopů je podrobně vyhodnocen v kapitole 6.

4.4.2 Fauna a flóra

V řešeném území je udáván výskyt některých zvláště chráněných nebo biologicky cenných druhů živočichů, viz nálezořová databáze ochrany přírody (AOPK ČR 2024b). Některé navržené plochy změny využití území v rámci předkládané koncepce jsou

v prostorové kolizi s nálezy zvláště chráněných či jinak biologicky cenných druhů organismů.

Bližší komentář k potenciálnímu vlivu koncepce na zvláště chráněné nebo biologicky cenné druhy živočichů je součástí kap. 6 tohoto Vyhodnocení.

4.4.3 Významné krajinné prvky (VKP)

Významnými krajinnými prvky (VKP) jsou dle ustanovení § 3 písm. b) zákona č. 114/1992 Sb., v platném znění: lesy, rašeliniště, vodní toky, rybníky, jezera, údolní nivy, resp. jiné části krajiny zaregistrované podle § 6 výše citovaného zákona.

Ve správním území obce Bohušov nejsou registrovány žádné významné krajinné prvky.

Některé nově navržené plochy a koridory jsou umístěny v prostorové kolizi či v bezprostřední blízkosti VKP. Jedná se zejména o vodní toky a jejich nivy na území obce či lesní porosty a ochranné pásmo lesa.

Vliv realizace předkládané koncepce je dále blíže komentován v kap. 6.

4.4.4 Krajinný ráz

Krajinný ráz je definován v § 12 zákona č. 114/1992 Sb., o ochraně přírody a krajiny, v platném znění, jako zejména přírodní, kulturní a historická charakteristika určitého místa či oblasti, který je chráněn před činností snižující jeho estetickou a přírodní hodnotu.

Zásahy do krajinného rázu (zejména umístování a povolování staveb) mohou být prováděny pouze s ohledem na zachování významných krajinných prvků, zvláště chráněných území, kulturních dominant krajiny, harmonického měřítka krajiny a vztahů v krajině.

V textové části platného ÚP jsou pro ochranu krajinného rázu stanoveny výškové a plošné limity pro stavby v nově navrhovaných zastavitelných plochách, včetně uvedení jejich hlavního, přípustného a nepřípustného využití.

V souvislosti s realizací navržených ploch v návrhu ÚP Bohušov lze očekávat potenciál koncepce k ovlivnění krajinného rázu. Jako potenciálně nejvíce kolizní se jeví nově navržené plochy pro realizaci fotovoltaických elektráren v západní části správního území obce. Plochy jsou navrženy za účelem realizace rozlehlého záměru fotovoltaických elektráren. Nově realizované fotovoltaických elektrárny mohou pozměnit urbanistickou strukturu obce, přičemž vytvoří novou kulturní dominantu v zájmovém území, která v obci nemá obdobu. Záměr fotovoltaických elektráren je sice značně rozlehlý, nicméně díky umístění fotovoltaických panelů nízko nad zemí se nebude projevovat v dálkových pohledech na obec.

Ostatní navržené zastavitelné plochy budou mít pouze okrajový vliv na krajinný ráz, který lze hodnotit jako zanedbatelný z hlediska přítomných přírodních a kulturně historických znaků krajinného rázu na území obce.

Vliv realizace ÚP Bohušov na krajinný ráz je dále blíže komentován v kap. 6.

4.4.5 Prostupnost krajiny

Územní systém ekologické stability krajiny (ÚSES) je vzájemně propojený soubor přirozených i pozměněných, avšak přírodě blízkých ekosystémů, které udržují přírodní rovnováhu (def. MŽP). Cílem vymezení územního systému ekologické stability v řešeném území je zajistit přetrvání původních přirozených skupin organismů v jejich typických (reprezentativních) stanovištích a v podmínkách kulturní krajiny. Realizace tohoto systému má zajistit trvalou existenci a reprodukci typických původních nebo přírodě blízkých společenstev, která jsou schopna bez výrazného přísunu energie člověkem zachovávat svůj stav v podmínkách rušivých vlivů civilizace a po narušení se vracet ke svému původnímu stavu. Popis skladebných částí územního systému ekologické stability je uveden v kapitole 3.2.5. Některé navržené plochy se nacházejí v těsné blízkosti s prvky ÚSES místní úrovně,

kteřé jsou v zájmovém území přítomny. Navržené plochy se nenachází v prostorové kolizi s prvky ÚSES. Koncepce však navrhuje 23 ploch změn v krajině za účelem realizace či posílení některých prvků ÚSES regionální a lokální úrovně.

Na území obce nezasahuje biotop zvláště chráněných druhů velkých savců.

Negativní vliv realizace předkládané koncepce na prostupnost krajiny nelze a priori vyloučit. Na základě této skutečnosti je vliv koncepce na prostupnost krajiny komentován v kap. 6.

4.5 Veřejné zdraví obyvatelstva vč. sociálně ekonomických jevů

4.5.1 Kvalita ovzduší

Problematika kvality ovzduší je podrobněji rozepsána v kapitole 4.3. V území se v současné době s výjimkou lokálních topenišť a dopravy nenacházejí žádné významné zdroje znečišťování ovzduší.

Vyhodnocení vlivu realizace návrhu ÚP Bohušov na kvalitu ovzduší ve vztahu k veřejnému zdraví obyvatelstva je obsahem kapitoly 6.

4.5.2 Hluk a vibrace

Legislativní rámec pro ochranu obyvatel před hlukem je vymezen zákonem č. 258/2000 Sb., o ochraně veřejného zdraví, v § 30 a 31. Tento zákon mj. ukládá vlastníkům resp. správcům pozemních komunikací, železnic a dalších objektů, jejichž provozem vzniká hluk (zdroje hluku) povinnost zajistit technickými, organizačními a dalšími opatřeními, aby hluk nepřekračoval hygienické limity upravené prováděcím právním předpisem pro chráněný venkovní prostor, chráněné vnitřní prostory staveb a chráněné venkovní prostory staveb.

Hluková situace v obci je dnes závislá především na intenzitě silniční dopravy. Nejsou navrhovány nové významné zdroje hluku. Realizací hodnoceného územního plánu však může dojít k mírnému navýšení dopravní zátěže v obci, z tohoto důvodu je obsahem kapitoly 6. také vyhodnocení realizace územního plánu ve vztahu k tomuto aspektu.

4.5.3 Sociální a ekonomická situace obyvatelstva

Hospodářské podmínky jsou obvykle základním faktorem rozvoje obcí, regionů s nemalými důsledky i do sociální oblasti (soudržnosti obyvatel území).

Převažujícími funkcemi řešeného území jsou funkce obytná, rekreační a výrobní – zemědělská. Územní rozvoj obce je determinován zejména hospodářskými podmínkami regionu a polohou obce na okraji Moravskoslezského kraje. Na nižší stabilitě osídlení řešeného území se podepisuje také transformace osídlení po II. světové válce a řada sociodemografických faktorů – zejména vysoká míra nezaměstnanosti. Obecně je proto za omezující faktor budoucího rozvoje obce nutno považovat nevyvážené hospodářské podmínky, které se negativně promítají i do pilíře soudržnosti obyvatel území, tlaku na migraci a stěhování mladých rodin z řešeného území.

Realizací některých navržených ploch dojde k potenciálnímu nárůstu pracovních míst a tím bude posílen i hospodářský potažmo sociální pilíř rozvoje.

4.6 Hmotný majetek a kulturní památky

Na území obce Bohušov je vymezeno celkem 9 území s archeologickými nálezy podle odst. 2 § 52 zákona č. 20/1987 Sb., o státní památkové péči, v platném znění. Dále jsou na území obce evidovány nemovité kulturní památky. Jejich negativní dotčení v souvislosti s realizací záměru lze vyloučit.

Na území města je evidováno 11 nemovitých kulturních památek, viz kap. 3.1.11. V řešeném území se nachází i památky místního významu a architektonicky významné objekty, které však nejsou evidovány (jedná se o architektonicky i historicky cenné nemovitosti, pomníky, kříže, boží muka a další.). Nemovité kulturní památky jsou návrhem ÚP respektovány, zastavitelné plochy, vymezené koncepcí, nejsou situovány v jejich blízkosti.

Předkládaná koncepce navrhuje některé zastavitelné plochy v prostorové kolizi s UAN I a UAN II.

Vliv navržené koncepce na hmotný majetek a kulturní památky je součástí kapitoly 6 tohoto dokumentu.

5 Současné problémy a jevy životního prostředí, které by mohly být uplatněním politiky územního rozvoje nebo územně plánovací dokumentace významně ovlivněny, zejména s ohledem na zvláště chráněná území a lokality Natura 2000

Popis problémů a složek životního prostředí, které by realizací návrhu ÚP Bohušov mohly být významně ovlivněny je podrobněji rozepsán v předchozí kapitole 4.

V zastavěné části zájmového území se vyskytují zejména biologicky méně hodnotné biotopy antropogenního charakteru. Fragmenty biologicky hodnotnějších biotopů se nacházejí zejména ve vazbě na lesní a luční porosty v širším okolí zástavby.

V zájmovém území se nenacházejí žádné lokality soustavy Natura 2000. Vliv hodnocené koncepce na lokality soustavy Natura 2000 byl vyloučen na základě stanoviska orgánu ochrany přírody - KÚ Olomouckého kraje dle §45i ZOPK (č.j. MSK 31264/2023 ze dne 27. 2. 2023).

Vliv realizace návrhu územního plánu na velkoplošná a maloplošná zvláště chráněná území, lokality soustavy Natura 2000, památné stromy a přírodní parky byl vyloučen již při úvodním screeningu v předešlých kapitolách.

Vliv realizace návrhu územního plánu na ZPF a další jevy životního prostředí je popsán v kapitole 6.

Hodnocený návrh ÚP Bohušov bude mít vliv zejména na ZPF, odtokové poměry a některé aspekty ochrany přírody a krajiny. Tyto střety a problémy jsou dále blíže specifikovány v kapitole 6 tohoto hodnocení.

Návrhem ÚP Bohušov nejsou vymezeny plochy či koridory územní rezervy.

6 Zhodnocení stávajících a předpokládaných vlivů navrhovaných variant územního plánu na životní prostředí

6.1 Souhrnné zhodnocení vlivu územního plánu na životní prostředí z hlediska kumulativních a synergických vlivů, včetně zhodnocení dlouhodobých, střednědobých, krátkodobých, trvalých, přechodných, kladných a záporných, včetně vztahů mezi uvedenými oblastmi hodnocení

Návrh územního plánu je předkládán v jedné variantě. Kumulativní vlivy realizace jednotlivých ploch obsažených v návrhu územního plánu mohou nastat zejména se stávajícími plochami v území, avšak ani při zvážení kumulace vlivů (především v oblasti dopravní zátěže, ovlivnění ovzduší a ovlivnění krajinného rázu) se neočekávají významné změny proti současnému stavu.

6.1.1 Vlivy na půdu

Zábor zemědělské půdy pro navržené plochy

Výpočet záboru ZPF je zpracován podle zákona č. 334/1992 Sb., o ochraně zemědělského půdního fondu, ve znění pozdějších předpisů, vyhlášky č. 48/2011 Sb., o stanovení tříd ochrany, vyhlášky č. 271/2019 Sb., o stanovení postupů k zajištění ochrany zemědělského půdního fondu a zákona č. 289/1995 Sb., o lesích a o změně a doplnění některých zákonů (lesní zákon), ve znění pozdějších předpisů.

Předmětem koncepce je vymezení celkově 20 návrhových zastavitelných ploch, čtyř ploch přestavby a celkem 28 změn v krajině, z nichž 23 ploch změn v krajině je koncepcí navrženo za účelem posílení ÚSES na území obce. Zábor půd za účelem realizace ÚSES nelze považovat za trvalý zábor sensu stricto. Realizací těchto ploch nedochází totiž většinou k reálnému záboru půdy, často pouze ke změně kultur na pozemcích. Přesto jsou zábory ZPF vzniklé realizací navržených ploch K.1-K.23, jež jsou určeny k realizaci ÚSES, zahrnuty do celkového záboru ZPF navrženou koncepcí.

Potřeba vymezení zastavitelných ploch určených pro obytnou výstavbu vychází z demografické prognózy vývoje počtu obyvatel, která předpokládá do r. 2040 nárůst počtu obyvatel na cca 360. Na základě odborného odhadu je k r. 2040 předpokládána realizace cca 20 bytů, přičemž by plochy pro novou obytnou výstavbu měly být v územním plánu vymezeny vždy s cca 20 – 30% rezervou. V územním plánu jsou vymezeny čtyři zastavitelné plochy smíšené obytné venkovské SV, jejichž celková kapacita je cca 26 rodinných domů (bytů). Plochy jsou tedy vymezeny v souladu s výše uvedenou demografickou prognózou. Převážná část vymezených zastavitelných ploch je přebírána z předchozího územního plánu.

Celkový zábor zemědělské půdy pro vymezené zastavitelné plochy, plochu přestavby a plochy změn v krajině činí 76,68 ha, z toho je 6,24 ha v I. třídě ochrany, 12,60 ha ve II. třídě ochrany, 28,12 ha ve III. třídě ochrany, 27,57 ha ve IV. třídě ochrany a 2,15 ha v V. třídě ochrany. Část ploch je odvodněna. Největší zábor zemědělské půdy tedy představují půdy ve III. a IV. třídě ochrany.

Zábor zemědělské půdy pouze pro nově vymezené zastavitelné plochy představuje 53,48 ha, z toho 47,36 ha představují **plochy vymezené pro vybudování fotovoltaických elektráren.**

Novela zákona č. 19/2023 Sb., nazývaná také LEX OZE I, mění mj. energetický a stavební zákon a stanoví výstavbu a zřizování výroben elektrické energie z obnovitelných zdrojů jako předmět veřejného zájmu (viz § 2, odst. 2, písm. a) bod 18 a § 3, odst. 2 zákona č. 458/2000 Sb. a § 2, odst. 1, písm. m), bod 2 zákona č. 183/2006 Sb.). Zařazením obnovitelných zdrojů energie (OZE) do veřejné technické infrastruktury, zřizované a provozované ve veřejném zájmu, vláda ČR jednoznačně deklaruje zájem a podporu rozvoje OZE.

V návaznosti na výše uvedené skutečnosti lze záměr vymezení nových ploch pro fotovoltaické elektrárny považovat za globální veřejný zájem, který spočívá ve vynaložení veškerého úsilí k omezení produkce výroby elektrické energie z fosilních paliv a přechodu na nízkouhlíkovou energetiku s vysokým podílem obnovitelných zdrojů. Výše popsaný veřejný zájem je tak srovnatelný se zájmy chráněnými zákonem na ochranu zemědělského půdního fondu.

Zábor 23,16 ha zemědělské půdy pak představují plochy změn v krajině, vymezené pro vybudování vodních nádrží, pro vytvoření migračních koridorů a pro založení chybějících částí ÚSES. Pro jedinou plochu přestavby se předpokládá zábor 0,04 ha.

Pro rozvojové plochy, vymezené v územním plánu, se předpokládá zábor 0,25 ha pozemků určených k plnění funkcí lesa.

Všechny navržené zastavitelné plochy a plochy přestavby jsou umístěny tak, že respektují základní principy ochrany zemědělského půdního fondu: nenarušují celistvost půdy, nenarušují organizaci zemědělského půdního fondu a jeho dostupnost, hydrologické a odtokové poměry v území a síť zemědělských účelových komunikací.

Investice do půdy

Uplatněním koncepce ÚP Bohušov nedojde k zásahům do pozemků ZPF s investicemi do půdy.

Posouzení a zdůvodnění záboru zemědělských pozemků

Plochy potřebné pro územní rozvoj obce jsou navrženy v návaznosti na stávající či plánovanou zástavbu a logicky dotvářejí tvar obce. V řešeném území převažují půdy ve II. třídě ochrany, poměrně značně jsou zastoupeny i půdy v I. třídě ochrany. Největší zábor zemědělské půdy přesto představují půdy ve III. a IV. třídě ochrany. Největší rozsah ploch, navržených k záboru zemědělské půdy, představují plochy výroby energie z obnovitelných zdrojů, které jsou vymezeny právě na méně kvalitních půdách. Podrobné vyčíslení záboru ZPF pro jednotlivé zastavitelné plochy a plochy změn v krajině je k dispozici v odůvodnění ÚP. Nově navržené rozvojové plochy, se návrh ÚP snaží v maximální míře situovat tak aby nedocházelo k narušení organizace ZPF a zástavba vhodně navazovala na stávající zastavěné území obce. Návrh ÚP Bohušov se maximálně snaží doplnit ucelený tvar obecní zástavby.

Na základě záboru půd ZPF vysoké bonity a na základě rozsahu nového záboru ZPF v rozsahu vyšším než 5 ha lze celkové ovlivnění realizace koncepce na ZPF považovat za významně negativní, avšak pro rozvoj obce a realizaci regionálně významných záměrů nezbytné.

Zábor půdy určené pro plnění funkce lesa (PUPFL) pro navržené plochy

Návrh ÚP Bohušov vyvolá zábor PUPFL ve prospěch realizace plochy změn v krajině K.24 a zastavitelné plochy Z.6. **Celková výměra záboru PUPFL koncepcí je dle odůvodnění návrhu ÚP stanovena na 0,25 ha.** S ohledem na nízký rozsah záboru PUPFL nebude vliv této plochy významný. Lze očekávat vznik mírně negativního vlivu na lesní porosty (PUPFL), které budou dotčeny okrajově.

Obecně je v případě nové výstavby nutno dodržovat ochrannou vzdálenost do 30 m od okraje lesa – dle ustanovení zákona č. 289/1995 Sb., o lesích a o změně a doplnění některých zákonů (lesní zákon). Rozhodnutí o umístění stavby do této vzdálenosti lze vydat jen se souhlasem příslušného orgánu státní správy. Požadavek na minimálně 30 m vzdálenost od okraje lesa nesplňují zastavitelné plochy Z.1, Z.2, Z.4, Z.5, Z.6, Z.12, Z.13, Z.17, Z.18 a Z.19 a plochy přestavby P.2 a P.3.

Celkově bude mít návrh územního plánu významně negativní vliv na půdu z důvodu značného záborů ZPF, záboru bonitně kvalitních půd a záboru PUPFL. Vlivy na půdu jsou v tomto případě považovány za nevratné, trvalé, velmi významné. Bližší komentář k vlivu realizace jednotlivých ploch na půdu a horninové prostředí je uveden v detailním popisu koncepcí navržených ploch níže v kap. 6.2.

6.1.2 Dopravní zátěž území, hluková a imisní zátěž, veřejné zdraví

Nové rozvojové plochy budou mít kumulativní mírně negativní dopad daný postupným navyšováním intenzit dopravy na veřejných komunikacích v obci. Přesnější míru vlivů na uvedené složky nelze bez znalosti konkrétního naplnění daných návrhových ploch v této chvíli stanovit. Lze však odhadnout, že vlivem obslužné dopravy a spalování paliv v nové zástavbě se zátěž mírně navýší.

Míra vlivu ploch na veřejné zdraví a bližší komentář k těmto plochám je uveden v kap. 6.2.

6.1.3 Zvýšení produkce odpadů a odpadních vod, zvýšení rizika havárií

Všechny lidské aktivity včetně rozvoje obytné a výrobní zástavby přinášejí obvykle zvýšenou produkci odpadů.

V daném území tento problém není zásadního významu. Svoz odpadů je v souladu s platnými předpisy v území zajištěn, produkce odpadů je ustálená a soustředí se převážně na komunální odpady (směsný komunální odpad, plasty, papír, biologicky rozložitelné odpady). Tento vliv bude po realizaci rozvojových ploch velmi mírně negativní, trvalý, s mírně vzestupnou tendencí závislou na počtu obyvatel.

V obci není vybudována žádná soustavná kanalizační síť, pouze na jižním okraji Bohušova se nachází krátký úsek kanalizace s malou čistírnou odpadních vod, jejímž prostřednictvím jsou odkanalizovány tři bytové domy a Penzion pod Duby. V ostatních případech je čištění odpadních vod z jednotlivých objektů zajištěno individuálně v žumpách).

Vzhledem k tomu, že v Bohušově je poměrně soustředěná zástavba a velikost zdroje znečištění je poměrně velká, je v územním plánu navržena výstavba soustavné kanalizační sítě s odvedením odpadních vod na obecní čistírnu odpadních vod (ČOV). Na tuto stavbu je zpracována podrobnější projektová dokumentace „Kanalizace Bohušov – 1. etapa“ (DUSP, Agpol s.r.o., únor 2023). Zastavěné území Bohušova bude odkanalizováno pomocí oddílné splaškové tlakové kanalizace s čerpacími jímkami u jednotlivých objektů. Tlaková síť ústí do gravitační stoky, odkud splašková voda natéká do čerpací stanice v areálu navržené ČOV na severním okraji Bohušova. Pro umístění ČOV je v územním plánu vymezena zastavitelná plocha vodního hospodářství Z.12.

V ostatních částech obce bude likvidace odpadních vod i nadále realizována individuálně.

Návrh nakládání s dešťovými vodami upřednostňuje jejich zasakování v místě spadu, nebo v bezprostřední blízkosti (miskovitý tvar zahrad, retenční nádrže, rybníky, vsakovací zařízení). V případě jejich možného smísení se závadnými látkami a tedy nemožnosti vsakování bude řešeno umístění zařízení k jejich zachycení. V souladu s obecně závaznými právními předpisy je kladen důraz na to, aby každý majitel nemovitosti řešil nakládání s dešťovými vodami na svém pozemku, nikoliv aby dešťovou vodu vypouštěl do kanalizace. Vodu ze střech a zpevněných ploch lze zasakovat v zasakovacích objektech, nebo

akumulovat a využít k zálivce. Přebytkové srážkové vody je navrženo odvádět povrchově mělkými zatravněnými příkopy nebo trativody do recipientu, případně regulovaně dešťovou kanalizací do povrchových vod.

6.1.4 Změny odtokových poměrů

Výstavba na nových plochách, zejména původně zařazených jako zemědělská půda, bude mít za následek změnu odtokových poměrů. Část ploch bude pokryta nepropustným povrchem nebo stavbami, které zamezí vsakování dešťových vod a sníží dotaci podzemních vod a současně urychlí povrchový odtok. Minimalizace změny odtokových poměrů je koncepcí řešena navrženým přednostním zasakováním vhodných dešťových vod (voda ze střech). Voda z komunikací a parkovišť může být kontaminována a je proto vhodné řešit její odvádění do recipientu přes lapače šterku, ropných látek a usazovací nádrže. Návrh ÚP situaci na poli odtokových poměrů dále řeší i pomocí vymezení ploch pro doplnění prvků ÚSES místní úrovně.

Návrh ÚP stanovuje taková opatření, která přispějí k minimalizaci negativního vlivu koncepce na odtokové poměry při povodňových stavech v území. Konkrétně budou při přijetí a realizaci koncepce respektována provozní pásma pro údržbu vodních toků – v šířce 6 m od břehové hrany vodních toků. Konkrétní střety ploch se záplavovým územím a komentář k jejich vlivu na odtokové poměry v území je uveden v rámci kap. 6.2.

Realizace návrhu ÚP Bohušov nebude mít významný negativní vliv na odtokové poměry v území.

6.1.5 Vlivy na čerpání vod

Předpokládaná nová zástavba přinese zvýšení odběru podzemních vod pro zásobování veřejného vodovodního řadu. Koncepce zásobování obce vodou se nemění. Kumulativní vlivy na podzemní vody budou trvalé, velmi mírně negativní, dané zvýšeným čerpáním vod pro zásobování navrhovaných ploch.

6.1.6 Vlivy na hmotné statky, kulturní dědictví včetně dědictví architektonického a archeologického

Řešený návrh ÚP Bohušov zohledňuje stávající strukturu obce a respektuje místní pamětihodnosti a kulturní tradice. Žádná z koncepcí navrhovaných ploch nemá potenciál významně ovlivnit hmotné statky či kulturní dědictví.

Architektonická tvářnost obce je již v současném stavu významně pozměněna. Nicméně s ohledem na krajinný ráz, včetně pozůstatku architektonického rázu obce, jsou návrhem ÚP pro plochy stanoveny obecné plošné a výškové regulativy v dostatečné míře. Vzhledem ke skutečnostem uvedeným výše není možné vyloučit negativní vliv koncepce na tuto oblast životního prostředí a veřejného zdraví. Zhodnocení míry vlivu na hmotné statky a kulturní dědictví je součástí detailního zhodnocení jednotlivých kolizních ploch v rámci kapitoly 6.2.

6.1.7 Vlivy na ovzduší

Znečištění ovzduší je obvykle nejvýraznějším problémem obcí a jednotlivých sídel z hlediska ochrany životního prostředí. Území obce Bohušov nepatří k oblastem se zhoršenou kvalitou ovzduší, k překročení limitních hodnot pro ochranu lidského zdraví zde nedochází. V řešeném území má negativní vliv na čistotu ovzduší zejména doprava a lokální topeniště. Situaci negativně ovlivňuje také skutečnost, že obec není plynofikována. Možnosti omezení negativních vlivů dopravy jsou na úrovni obcí poměrně omezené a často finančně náročné (údržba zpevněných ploch, zkvalitnění a přeložky komunikací apod.).

Významný negativní vliv realizace návrhu územního plánu obce Bohušov na kvalitu ovzduší a kumulaci znečištění z dopravy s ostatními zdroji v okolí se nepředpokládá. Koncepce nenavrhuje žádné nové změny využití území, které by významně podpořily či zhoršily kvalitu ovzduší v obci. Rozvojem obytné funkce obce nelze předpokládat významné navýšení zdrojů znečištění ovzduší. Návrhem ÚP Bohušov jsou navíc navrženy plochy pro realizaci záměru fotovoltaických elektráren, jakožto bezemisního zdroje elektrické energie. I při zvážení možného nárůstu obslužné dopravy pro nově vymezené rozvojové plochy lze potenciální negativní vliv koncepce na kvalitu ovzduší v obci považovat za zanedbatelný.

6.1.8 Vliv na krajinný ráz, na biologickou rozmanitost, faunu, flóru, zvláště chráněná území, lokality soustavy Natura 2000, VKP, ÚSES a ekosystémy

Vlivy na biologickou rozmanitost

Vlivy předkládané koncepce na biologickou rozmanitost u většiny navržených ploch a koridorů ve významné míře nenastanou. Návrhové plochy většinou nezasahují do stanovišť se zvýšeným zastoupením ochranněsky cenných druhů bioty. Výjimkou v tomto ohledu jsou plochy zasahující do potenciálně vhodných biotopů zvláště chráněných druhů dle vyhlášky č. 395/1992 Sb., v platném znění nebo do jejich blízkost, popř. do přírodních biotopů dle Katalogu biotopů České republiky (Chytrý 2010). V těchto konkrétních případech však nebyl zjištěn potenciál významně negativního vlivu.

Realizací koncepcí navržených zastavitelných ploch nedojde k významné újmě na biologické rozmanitosti v zájmovém území.

Blíže jsou konkrétní střety komentovány v popisu jednotlivých zájmových ploch v kapitole 6.2.

ÚSES a migrační prostupnost území

V řešeném území je vymezena lokální a regionální úroveň územního systému ekologické stability. Žádné koncepcí navržené zastavitelné plochy a koridory nejsou v prostorové kolizi s prvky ÚSES, pouze některé návrhové plochy se nachází v jejich těsné blízkosti. Významně negativní vliv koncepce na prvky lokálního ÚSES se proto nepředpokládá.

Významné krajinné prvky

V zájmovém území se nenacházejí žádné registrované VKP. Uplatněním hodnocené koncepce dojde k prostorovému překryvu s některými VKP, které jsou dány tzv. „ze zákona“ (viz §4 ZOPK), resp. některé plochy či koridory jsou situovány do jejich blízkosti. Jedná se zejména o vodní toky, jejich nivy a vodní nádrže na území obce či lesní porosty a ochranné pásmo lesa. Blíže jsou konkrétní střety komentovány v popisu jednotlivých kolizních ploch v kapitole 6.2. Významné kumulativní vlivy v této oblasti nenastanou.

Vlivy na krajinný ráz

Základní koncepce uspořádání krajiny se návrhem ÚP nemění. Předkládaná koncepce navrhuje novou výstavbu pomocí rozvojových ploch zejména v návaznosti na stávající zástavbu v okrajových částech obce. Navržené zastavitelné plochy jsou vymezeny tak, že vždy navazují na stávající zastavěné území a okrajově jej rozšiřují do stran. V zachovalé střední a východní části obce je nová zástavba pomocí rozvojových ploch řešena šetrně s ohledem na stávající hodnoty krajinného rázu v zájmovém území. Vzhledem k uvedeným skutečnostem lze očekávat mírné ovlivnění krajinného rázu na lokální úrovni, které bude z pohledu přírodních, kulturně historických a estetických hodnot krajinného rázu zájmového území akceptovatelné.

Pro ochranu krajinného rázu jsou v textové části platného ÚP stanoveny výškové a plošné limity pro stavby v nově navrhovaných zastavitelných plochách, včetně uvedení jejich hlavního, přípustného a nepřipustného využití.

Návrh ÚP Bohušov však obsahuje také plochy určeny pro realizaci záměru fotovoltaických elektráren v západní části zájmového území. Nově realizované fotovoltaické elektrárny mohou pozměnit urbanistickou strukturu obce, přičemž vytvoří novou kulturní dominantu v západní části zájmového území, která v obci nemá obdobu. Záměr fotovoltaických elektráren je sice značně rozlehlý, nicméně díky umístění fotovoltaických panelů nízko nad zemí se nebude projevovat v dálkových pohledech na obec.

Blíže jsou konkrétní střety komentovány v detailním komentáři k jednotlivým plochám obsaženým v návrhu ÚP v kapitole 6.2

Ekologická stabilita území

Realizace návrhu ÚP přináší změnu krajinných složek – dochází k záboru ZPF, ke vzniku nových zastavěných ploch a ke vzniku nových ploch ÚSES. Realizací návrhu ÚP Bohušov nebude ve zvýšené míře docházet k narušení ekologické stability na území obce. Koncepce navrhuje rozvojové plochy ve vazbě na úzkou část území, přičemž rozsáhlé lesní a luční porosty, které určují poměrně vysokou stabilitu území, zůstávají zachovány. Rozsah záborů ZPF způsobený koncepcí je z pohledu ekologické stability území okrajový. Významné ovlivnění ekologické stability se v souvislosti s realizací návrhu ÚP Bohušov neočekává.

6.1.9 Závěr

Vzhledem k současnému stavu znalostí navrhovaných ploch a koridorů nelze a priori vyloučit potenciál významně negativního ovlivnění složek životního prostředí a veřejného zdraví. Potenciál významně negativního vlivu však vzniká především z důvodu nutnosti vymezení některých změn využití území, které jsou obsaženy v nadřazených územně plánovacích dokumentacích.

Návrh ÚP se snaží při vymezení rozvojových ploch eliminovat či kompenzovat vlivy, které návrh ÚP Bohušov může generovat. Regulativy uvedené v textové části ÚP jsou v tomto ohledu považovány za dostatečné.

Přesnější zhodnocení především v oblasti hlukové a imisní zátěže bude vyžadováno vždy ve fázi územního rozhodování, kdy u ploch výroby a služeb bude známo konkrétní technické řešení. Vlivy hluku a znečištění ovzduší je nutno považovat za vlivy synergické, tedy jejich míra je při souběhu hlukových a imisních vlivů vždy větší, než připadá na jejich prostý součet.

Potenciálně významné plochy jsou dále hodnoceny jednotlivě a jsou pro ně v případě potřeby stanoveny podmínky, za kterých je možné jejich realizaci akceptovat.

6.2 Detailní zhodnocení vlivu územního plánu na životní prostředí

Návrh územního plánu je invariantní a vychází z požadavků zadání územního plánu. S ohledem na tuto skutečnost je invariantní i hodnocení jeho vlivů.

Zpracovatelé SEA hodnotí zjištěné nebo předpokládané kladné a záporné vlivy posuzovaného návrhu ÚP Bohušov na obyvatelstvo, lidské zdraví, biologickou rozmanitost, faunu, floru, zvláště chráněná území, lokality soustavy Natura 2000, půdu, horninové prostředí, vodu, ovzduší, klima, hmotné statky, kulturní dědictví včetně dědictví architektonického a archeologického a vlivy na krajinu včetně vztahů mezi uvedenými oblastmi.

Hodnocení návrhu ÚP Bohušov je realizováno na základě poznatků z terénního průzkumu zájmového území (červen 2024), náhledu do dat nálezové databáze ochrany přírody (NDOP AOPK ČR 2024b), dat mapování biotopů poskytnutých Agenturou ochrany přírody a krajiny (AOPK ČR 2024a) a zpracování dalších tištěných a digitálních dat o sledovaném území (viz seznam literatury).

Hodnoceny jsou vlivy primární, sekundární, synergické, kumulativní, krátkodobé, střednědobé a dlouhodobé, trvalé a přechodné.

Předmětem hodnocení jsou jednotlivé návrhové plochy předkládané návrhem ÚP Bohušov, přičemž míra jejich vlivu na referenční cíl je vyjádřena pětistupňovou škálou specifikovanou v následující tabulce. V případě, že byla pro konkrétní plochy navržena doporučení zmírňující výsledný vliv na jednotlivé složky životního prostředí, je v tabulce na prvním místě uveden vliv při realizaci plochy v plném rozsahu a za znaménkem / následuje konstatovaný vliv při dodržení navržených zmírňujících opatření.

Tab. 3: Stupnice hodnocení předpokládaných vlivů na životní prostředí.

Hodnota vlivu	Specifikace
+2	Výrazně pozitivní vliv
+1	Mírně pozitivní vliv
0	Nevýznamný či neutrální vliv
-1	Mírně negativní vliv
-2	Výrazně negativní vliv

Hodnocení vlivů na půdu a horninové prostředí vychází z posouzení nutnosti záboru ZPF a PUPFL, posouzení respektování ochranného pásma lesa dle zákona č. 289/1995 Sb. v platném znění, potenciální možnosti ovlivnění erozní situace a stability svahů, zohlednění míry stávajícího využívání nerostného bohatství a dalších specifických aspektů lokality. Zábory ZPF a PUPFL jsou hodnoceny dle následující škály významnosti:

Významný nepříznivý vliv (-2):

- Zábor ZPF či PUPFL o rozsahu větším než 5 ha
- U ZPF převažují půdy nejvyšších tříd ochrany (I, II)
- U PUPFL nelze vyloučit vliv přeměny pozemků na další ekologické parametry území (stabilita svahů, stabilita okolních porostů, odtokové poměry území, atd.)

Mírně negativní vliv (-1):

- Zábor ZPF či PUPFL o rozsahu 0,5 – 5 ha
- Přihlednutí k dalším specifickým aspektům lokality (ochranná pásma, erozní situace, atd.)

Nevýznamný či neutrální vliv (0):

- Bez záboru ZPF či PUPFL či je jeho rozsah do 0,5 ha

Mírně až významně pozitivní vliv (+1,+2):

- Budoucí záměr má potenciál pro rozšíření stávající rozlohy ZPF či PUPFL
- Budoucí záměr má potenciální pozitivní až významně pozitivní vliv na další specifické aspekty (stabilita půd, pozitivní dopad na půdní procesy, atd.)

Hodnocení vlivů realizace ÚP na ovzduší a klima vychází z posouzení předpokládaného příspěvku navrhované plochy a jejího navrhovaného funkčního využití ke stávající míře znečištění ovzduší.

Rozvojové plochy, které by samy o sobě měly významně negativní vliv na ovzduší, nebyly v návrhu ÚP identifikovány. U vybraných ploch byl konstatován sekundární dopad jejich realizace na kvalitu ovzduší, obvykle v důsledku předpokladu jejich vlivu na zvýšení

intenzity dopravy. Vlivy na kvalitu ovzduší jsou navíc považovány za vlivy kumulativní ve vztahu ke stávajícím realizovaným plochám a za vlivy synergické ve vztahu k možnému hlukovému působení vybraných ploch.

Předpokládané vlivy návrhu ÚP na vodu zahrnuje posouzení potenciálu realizovaných ploch ovlivnit stávající stav povrchových a podzemních vod, odtokových poměrů a retence v krajině.

Přírodní a krajinně-estetická složka životního prostředí byla hodnocena u všech návrhových ploch. U těch ploch, u kterých byl identifikován konflikt zájmů rozvoje obce a zájmů ochrany přírody bylo hodnocení obvykle doplněno o doporučení úpravy realizace těchto ploch tak, aby byl rozsah potenciálního negativního ovlivnění co nejnižší. Hodnocení přírodní a krajinně-estetické složky životního prostředí zahrnovalo posouzení návrhových ploch ve vztahu k jejich potenciálu ovlivnit stávající stav přírodních či přírodě blízkých stanovišť, stávající stav a početnost populací fauny a flóry, stav zvláště chráněných území a předmětů jejich ochrany, stav a funkčnost významných krajinných prvků, památných stromů, skladebných prvků ÚSES a vliv na krajinný ráz.

Vliv realizace návrhu ÚP Bohušov na veřejné zdraví obyvatelstva byl hodnocen na základě potenciálu návrhových ploch ovlivnit stávající imisní a akustickou situaci v obci.

Vliv na hmotný majetek a kulturní památky zahrnoval zejména posouzení míry vlivu uplatnění územního plánu na předměty památkové péče v obci, krajinnou památkovou zónu, archeologické lokality a drobné památky místního významu.

V tabulce Tab. 4 je souhrnnou formou znázorněno zhodnocení míry potenciálního vlivu realizace jednotlivých návrhových ploch uvedených v návrhu územního plánu na životní prostředí, resp. na jeho jednotlivé složky. Veškeré střetové situace jsou posléze blíže identifikovány, popsány a zhodnoceny v následující kapitole zaměřené na podrobné vyhodnocení.

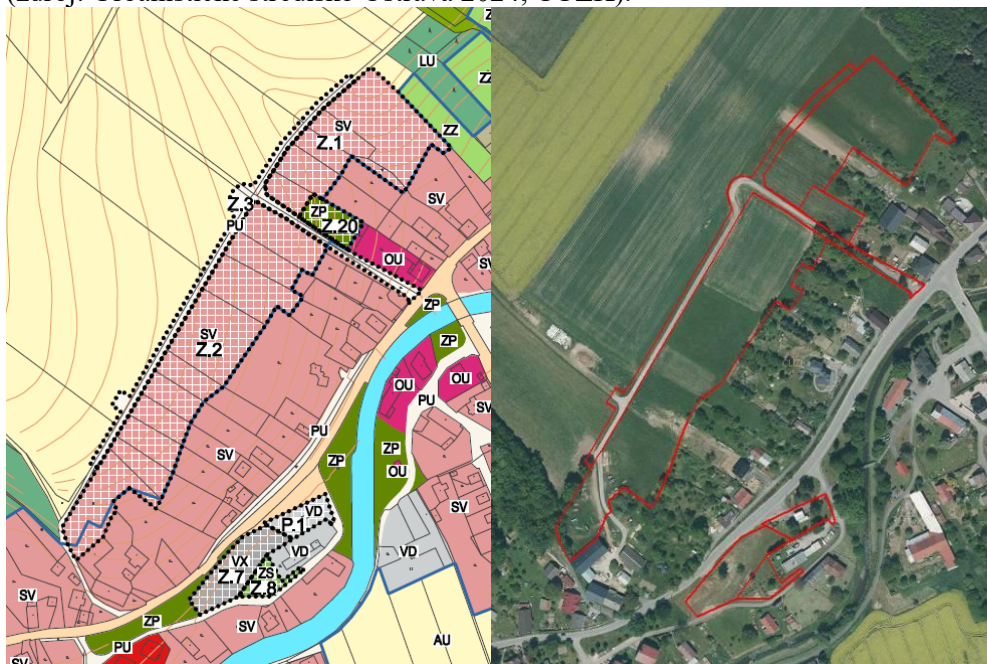
Tab. 4: Hodnocení významnosti vlivu realizace ploch návrhu ÚP Bohušov na složky životního prostředí.

Plocha a využití plochy	Potenciálně ovlivnitelná složka životního prostředí					
	<i>Půda a horninové prostředí</i>	<i>Ovzduší a klima</i>	<i>Voda</i>	<i>Příroda a krajina</i>	<i>Veřejné zdraví</i>	<i>Hmotný majetek a kulturní památky</i>
Z.1	-1	0	0	-1	0	0
Z.2	-2	0	0	-1	0	0
Z.3	0	0	0	0	0	0
Z.4	0	0	0	-1	0	0
Z.5	0	0	-1	-1	0	0
Z.6	0	0	0	-1	0	0
Z.7	0	0	-1	0	0	0
Z.8	0	0	-1	0	0	0
Z.9	-1	0	0	0	0	0
Z.10	-1	0	0	0	0	0
Z.11	0	0	0	0	0	0
Z.12	-2	0	0	-1	0	0
Z.13	-2	0	0	-1	0	0
Z.14	-2	0	0	-1	0	0
Z.15	-2	0	0	-1	0	0
Z.16	-2	0	0	-1	0	0
Z.17	-2	0	0	-1	0	0

Z.18	-2	0	0	-1	0	0
Z.19	-2	0	0	-1	0	0
Z.20	0	0	0	0	0	0
P.1	0	0	-1	0	0	0
P.2	0	0	0	0	0	0
P.3	-2	0	0	0	0	0
P.4	0	0	0	0	0	0
K.24	0	0	+1	0	0	0
K.25	-1	0	0	0	0	0
K.26	-1	0	0	0	0	0
K.27	-1	0	0	0	0	0
K.28	-2	0	+1	-1	0	0

Následující podrobná část hodnocení obsahuje stručnou charakteristiku každé z návrhových ploch uvedených v návrhu ÚP Bohušov. Identifikovány jsou rovněž nejvýznamnější zjištěné střetové situace vyplývající z realizace návrhu územního plánu ve vztahu k některé ze složek životního prostředí. Hodnoceny jsou předpokládané vlivy jednotlivých ploch v navrženém rozsahu i vlivy vyplývající z těchto ploch při zapracování doporučujících opatření.

Obr. 2: Plochy Z.1, Z.2, Z.3, Z.7, Z.8, Z.20 a P.1 na hlavním výkresu ÚP a leteckém snímku (zdroj: Urbanistické středisko Ostrava 2024, ČÚZK).



Z.1, Z.2 (SV) – plochy smíšené obytné venkovské

Z.3 (PU) – plochy veřejných prostranství všeobecných

Z.7 (VX) – plochy výroby jiné

Z.8 (ZX) – plochy zeleně sídelní ostatní

Z.20 (ZP) – plochy zeleně – parky a parkově upravené plochy

P.1 (VD) – plochy výroby drobné a služeb

Plochy jsou navrženy v severní a západní části intravilánu obce. Plochy zde rozšiřují stávající zástavbu, popřípadě vyplňují proluky zástavby.

Plochy Z.1 a Z.2 jsou v souladu s předchozím územním plánem. Plochy jsou vymezeny na severním okraji stávající zástavby, navazují na stávající zástavbu. Kapacita plochy Z.1 je cca 6 RD, kapacita plochy Z.2 je cca 12 RD. V návaznosti na plochy Z.1 a Z.2 je vymezena

plocha Z.3 pro vybudování obslužné komunikace pro zajištění dopravní obsluhy těchto zastavitelných ploch. Plocha Z.1 je vymezena na obhospodařovaném poli (biotop X2). Plocha Z.2 je v severní části situována v prostoru pole, v jižní části plochy se nachází mozaika louky, pastviny a nezpevněné komunikace (biotopy X1, X2, X5). Jižní okraj plochy Z.2 dle aktuálního mapování biotopů (AOPK ČR 2024a) zasahuje do mozaiky lesních biotopů L3.2 (50 %), L7.1 (20 %) a X9A (30 %). Plocha Z.3 je vymezena v prostoru stávající zpevněné komunikace (biotop X1). Plocha Z.20 je vymezena pro založení parkově upravené plochy v návaznosti na zastavitelné plochy Z.1 a Z.2. Aktuálně se na ploše Z.20 nachází sad ovocných dřevin (biotop X4). Zastavitelná plocha Z.7 je vymezena pro vybudování sádek pro chov ryb, aktuálně je v prostoru plochy sečená louka se soliterními dřevinami (biotop X5). Plocha Z.8 je vymezena pro založení sídelní zeleně. Aktuálně se na ploše Z.8 nachází stávající ovocný sad a sečená louka (biotopy X4, X5). Plocha přestavby P.1 je vymezena pro nové využití bývalé čerpací stanice pohonných hmot v prostoru stávajícího objektu čerpací stanice (biotop X1).

Plochy Z.1 a Z.2 zasahují do ochranného pásma lesa, které je vymezeno 30 m od okraje lesa za účelem ochrany PUPFL a lesa jakožto VKP ze zákona. Realizací plochy proto vzniká potenciál negativního ovlivnění VKP ze zákona a PUPFL. Dle ustanovení zákona č. 289/1995 Sb., o lesích a o změně a doplnění některých zákonů (lesní zákon) je v případě nové výstavby nutno dodržovat ochrannou vzdálenost do 30 m od okraje les. Rozhodnutí o umístění stavby do této vzdálenosti lze vydat jen se souhlasem příslušného orgánu státní správy. Návrh ÚP tuto skutečnost reflektuje v odůvodnění návrhu ÚP a realizaci ploch v ochranném pásmu lesa podmiňuje výše uvedenou zákonnou povinností. Vliv na PUPFL a VKP les je proto zanedbatelný.

Částmi ploch Z.2, Z.3 a P.1 prochází ochranné pásmo vedení vysokého napětí (VN). Na plochách je nutné respektovat ochranné pásmo stanovené platnou legislativou.

Plochy Z.7, Z.8 a P.1 jsou vymezeny v záplavovém území. Do záplavového území zasahuje zastavitelná plocha Z.7, určená pro vybudování sádek pro chov ryb, tedy vodních nádrží. Dále je to zastavitelná plocha Z.8, tedy plocha, určená pro zeleň a plocha přestavby P.1 – v tomto případě jde o nové využití stávajícího objektu.

Realizací ploch vzniká nárok na zábor půd ze ZPF ve II. a III. třídě ochrany. Vymezením plochy Z.1 dojde k záboru ZPF v rozsahu 1,03 ha půdy ve III. třídě ochrany ZPF. Zastavitelná plocha Z.2 si vyžádá celkový zábor 2,12 ha zemědělské půdy, z toho je 1,48 ha ve II. třídě ochrany a 0,64 ha ve III. třídě ochrany. V případě ploch Z.1 a Z.2 jde o dlouhodobě sledované rozvojové plochy, které byly pro výstavbu vymezeny a schváleny již v předchozím územním plánu. Plocha Z.3 generuje zábor 0,28 ha zemědělské půdy, z toho je 0,13 ha ve II. třídě ochrany a 0,15 ha ve III. třídě ochrany. Plocha Z.7 generuje zábor 0,29 ha zemědělské půdy ve IV. třídě ochrany ZPF. Plocha Z.8 generuje zábor 0,09 ha zemědělské půdy ve IV. třídě ochrany ZPF. Plocha Z.20 generuje zábor 0,14 ha zemědělské půdy ve III. třídě ochrany ZPF. Plocha přestavby P.1 nevyvolává nový zábor ZPF. Plochy Z.2, Z.3 generují významně negativní vliv na ZPF v důsledku záboru kvalitních půd ve II. třídě ochrany ZPF. Plocha Z.1 generuje mírně negativní vliv na ZPF, jelikož dojde k záboru ZPF v rozsahu 0,5 – 5 ha. Vliv ploch Z.7, Z.8 a Z.20 na ZPF je zanedbatelný.

S ohledem na rozšiřování obytné zástavby severním směrem lze předpokládat, že dojde ke značnému rozšíření sídelního útvaru a potenciálnímu narušení urbanistické struktury sídla při eventuální realizaci nevhodných stavebních záměrů v rámci plochy. Tento vliv však nebude významný.

Realizace ploch je z pohledu ostatních složek životního prostředí a veřejného zdraví akceptovatelná.

Foto 1: Pohled na plochu Z.20.



Foto 2: Pohled na plochu Z.1 z přílehlé komunikace na ploše Z.3.



Foto 3: Intenzivně obdělávané pole na ploše Z.2.



Foto 4: Prostor stávajícího objektu čerpací stanice na ploše P.1.



Foto 5: Zastavitelná plocha Z.7 je vymezena pro vybudování sádek pro chov ryb.



Foto 6: Prostor plochy Z.8 ze severu.



Obr. 3: Plochy Z.4 a Z.6 na hlavním výkresu ÚP a leteckém snímku (zdroj: Urbanistické středisko Ostrava 2024, ČÚZK).



Z.4 (VD) – plochy výroby drobné a služeb

Z.6 (DS) – plochy dopravy silniční

Koncepcí navržené plochy jsou situovány v západní části intravilánu obce Bohušov. Zastavitelná plocha Z.4 je vymezena pro využití bývalé pískovny pro drobnou výrobu a služby, jde o nové využití plochy, která má charakter brownfieldu. Na ploše se nachází mozaika narušovaných ploch, deponií materiálů, náletových dřevin a lučních porostů (biotopy X1, X5, X12). Dle vrstvy mapování biotopů (AOPK ČR 2024a) je severní část plochy vymezena do přírodního biotopu L3.2 – Polonské dubohabřiny. Dle nálezové databáze NDOP (AOPK ČR 2024b) byl na ploše v minulosti mapován výskyt pulců rosničky zelené (Zavadil V. 2020 in NDOP). Vzhledem k udávanému nálezu ZCHD je nezbytné budoucí záměr na ploše projednat s OOP, včetně případného biologického průzkumu.

Zastavitelná plocha Z.6 je vymezena pro vybudování řádného parkoviště pro potřeby sportovně-rekreačního areálu. Tato plocha je k parkování aktuálně využívána (biotop X1), na ploše se nachází vzrostlé duby, které doporučujeme zachovat.

Plochy Z.4 a Z.6 zasahují do ochranného pásma lesa, které je vymezeno 30 m od okraje lesa za účelem ochrany PUPFL a lesa jakožto VKP ze zákona. Realizací plochy proto vzniká potenciál negativního ovlivnění VKP ze zákona a PUPFL. Dle ustanovení zákona č.

289/1995 Sb., o lesích a o změně a doplnění některých zákonů (lesní zákon) je v případě nové výstavby nutno dodržovat ochrannou vzdálenost do 30 m od okraje les. Rozhodnutí o umístění stavby do této vzdálenosti lze vydat jen se souhlasem příslušného orgánu státní správy. Návrh ÚP tuto skutečnost reflektuje v odůvodnění návrhu ÚP a realizaci ploch v ochranném pásmu lesa podmiňuje výše uvedenou zákonnou povinností. Vliv na PUPFL a VKP les je proto zanedbatelný.

Zastavitelná plocha Z.4 generuje zábor 0,01 ha zemědělské půdy v V. třídě ochrany ZPF. Plocha Z.6 nevyvolává nový zábor ZPF, nicméně generuje zábor PUPFL v rozsahu 0,07 ha. Vliv ploch Z.4 a Z.6 na ZPF a PUPFL je zanedbatelný.

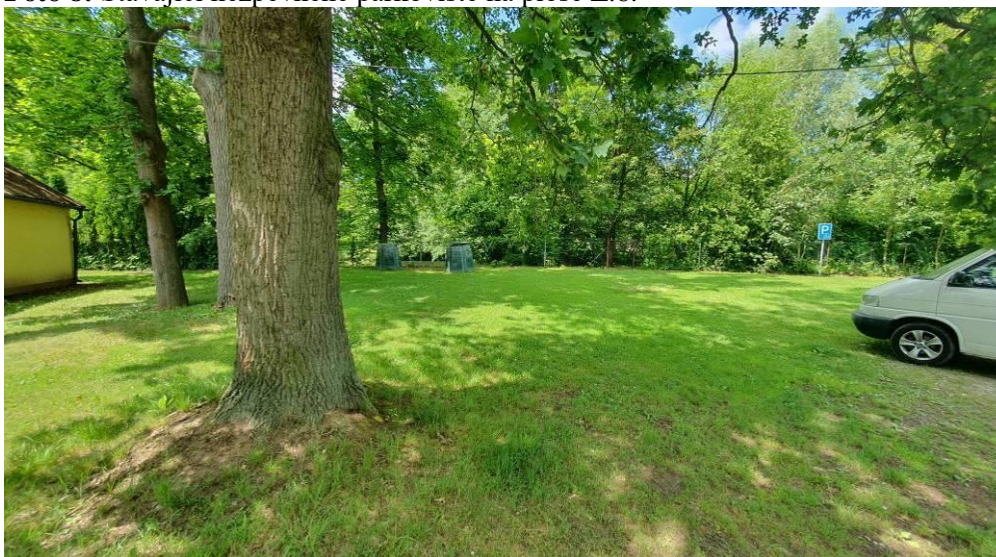
Z pohledu krajinného rázu je žádoucí využívání existujících brownfields místo nového rozšiřování sídla, plocha Z.4 má tedy v toto ohledu potenciálně mírně pozitivní vliv na krajinný ráz sídla (využití existujícího brownfieldu).

Realizace ploch je z pohledu ostatních složek životního prostředí a veřejného zdraví akceptovatelná.

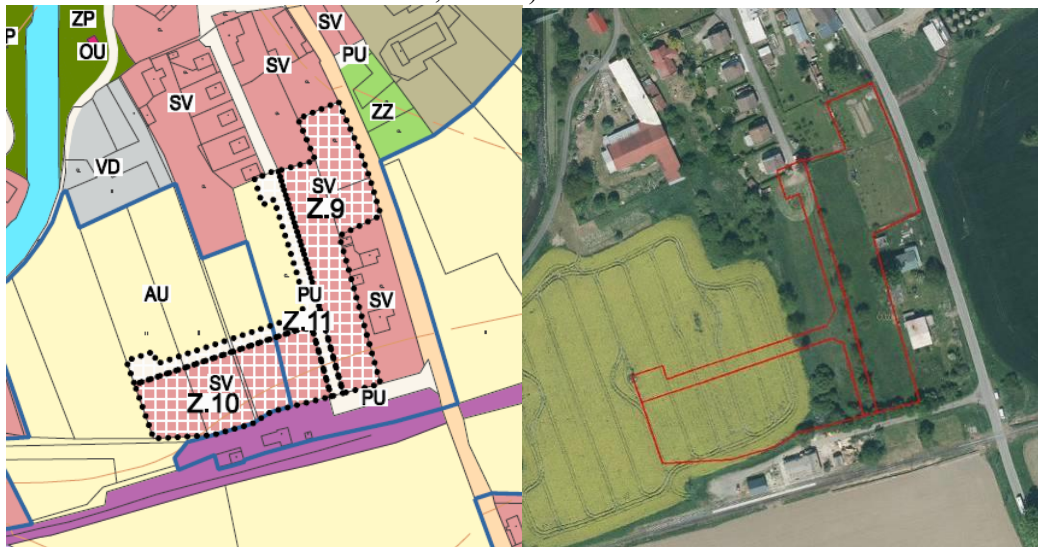
Foto 7: Bývala pískovna v prostoru plochy Z.4.



Foto 8: Stávající nezpevněné parkoviště na ploše Z.6.



Obr. 4: Plochy Z.9, Z.10. a Z.11 na hlavním výkresu ÚP a leteckém snímku (zdroj: Urbanistické středisko Ostrava 2024, ČÚZK).



Z.9, Z.10 (SV) – plochy smíšené obytné venkovské
Z.11 (PU) – Plochy veřejných prostranství všeobecných

Plochy jsou vymezeny na jižním okraji zastavěného území obce, v návaznosti na stávající zástavbu. Plochy Z.9 a Z.10 byly pro výstavbu vymezeny a schváleny již v předchozím územním plánu. Kapacita plochy Z.9 je cca 4 RD, kapacita plochy Z.10 je cca 4 RD. Plocha Z.11 je vymezena pro vybudování obslužné komunikace pro zajištění dopravní obsluhy zastavitelných ploch smíšených obytných venkovských na jižním okraji zástavby Bohušova. Plocha Z.9 je vymezena do mozaiky sečených a degradovaných luk, ovocných a náletových dřevin (biotopy X4, X5, X12). Plocha Z.10 je vymezena do mozaiky pole a náletových dřevin (biotopy X2, X12). V prostoru dřevin vede příkop, aktuálně nezvodnělý, dle Hydroekologického informačního systému VÚV TGM se nejedná o vodní tok.

Částmi ploch Z.9, Z.10 a Z.11 prochází ochranné pásmo vedení vysokého napětí (VN). Na plochách je nutné respektovat ochranné pásmo stanovené platnou legislativou.

Zastavitelná plocha Z.9 generuje zábor 0,59 ha zemědělské půdy ve III. třídě ochrany ZPF, plocha Z.10 generuje zábor 0,51 ha zemědělské půdy, z toho je 0,20 ha ve IV. třídě ochrany, 0,47 ha v V. třídě ochrany ZPF. Plochy Z.9 a Z.10 mají mírně negativní vliv na ZPF, jelikož dojde k záboru ZPF v rozsahu 0,5 – 5 ha. Realizací plochy Z.11 vzniká nárok na zábor ZPF v rozsahu 0,25 ha, z toho je 0,09 ha ve III. třídě ochrany a 0,16 ha ve IV. třídě ochrany ZPF. Realizací plochy tedy nevzniká negativní ovlivnění ZPF.

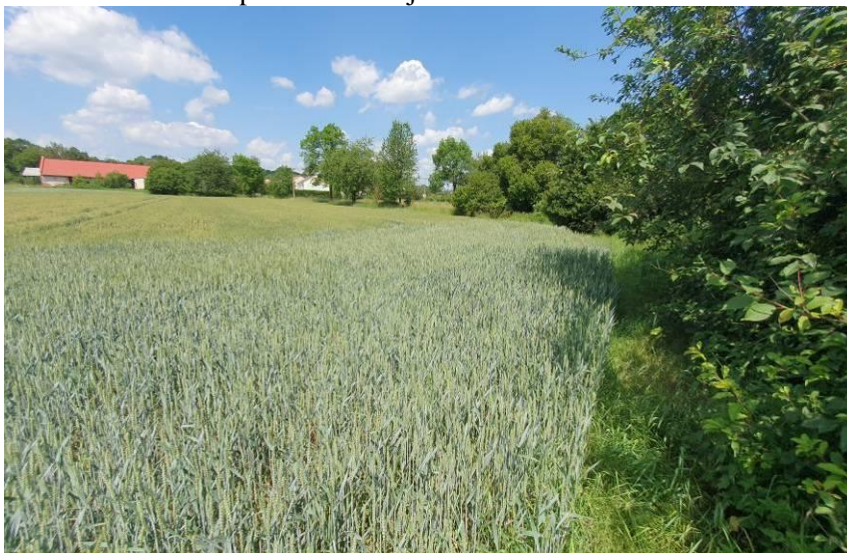
S ohledem na rozšiřování obytné zástavby jižním směrem lze předpokládat, že dojde k okrajovému rozšíření sídelního útvaru a potenciálnímu narušení urbanistické struktury sídla při eventuální budoucí realizaci nevhodných stavebních záměrů v rámci plochy. Tento vliv však nebude významný.

Realizace ploch je z pohledu ostatních složek životního prostředí a veřejného zdraví akceptovatelná.

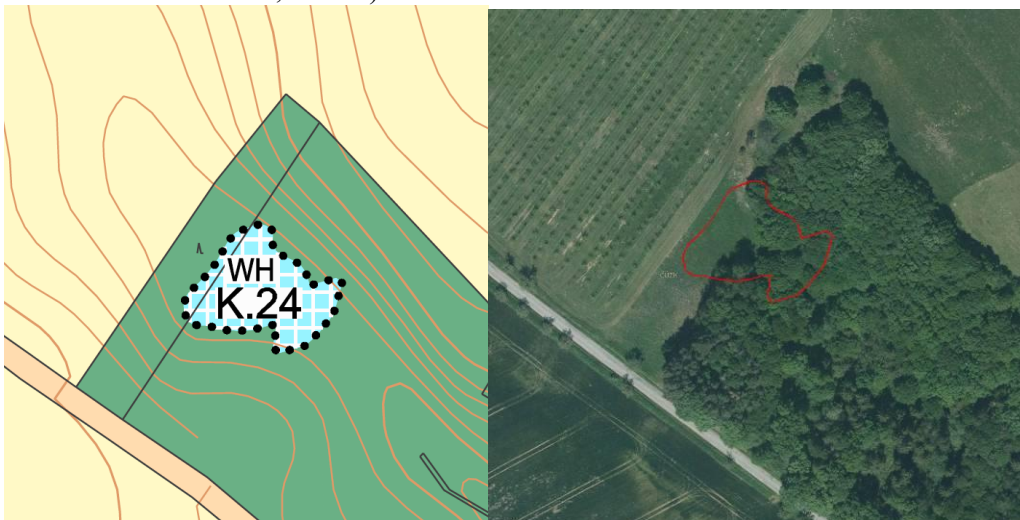
Foto 9: Pohled na plochu Z.9 z jihu.



Foto 10: Pohled na plochu Z.10 z jihu.



Obř. 5: Plocha K.24 na hlavním výkresu ÚP a leteckém snímku (zřoj: Urbanistické středisko Ostrava 2024, ČÚZK).



K.24 (WH) – plochy vodohospodářské

Plocha změny v krajině K.24 je vymezena západně od zastavěného území obce Bohušov. Plocha je navržena pro vybudování suchého poldru. Aktuálně se na ploše nachází podmáčený eutrofní luční porost (biotop X7) a navazující vzrostlý les, dle vrstvy mapování biotopů (AOPK ČR 2024a) klasifikovaný jako mozaika L3.2 (50 %), L7.1 (20 %) a X9A (30 %).

Plocha zasahuje do ochranného pásma lesa, které je vymezeno 30 m od okraje lesa za účelem ochrany PUPFL a lesa jakožto VKP ze zákona. Realizací plochy proto vzniká potenciál negativního ovlivnění VKP ze zákona a PUPFL. Dle ustanovení zákona č. 289/1995 Sb., o lesích a o změně a doplnění některých zákonů (lesní zákon) je v případě nové výstavby nutno dodržovat ochrannou vzdálenost do 30 m od okraje les. Rozhodnutí o umístění stavby do této vzdálenosti lze vydat jen se souhlasem příslušného orgánu státní správy. Návrh ÚP tuto skutečnost reflektuje v odůvodnění návrhu ÚP a realizaci ploch v ochranném pásmu lesa podmiňuje výše uvedenou zákonnou povinností. Vliv na PUPFL a VKP les je proto zanedbatelný.

Vzhledem k zásahu do VKP les je nezbytné plochu projednat s příslušným OOP.

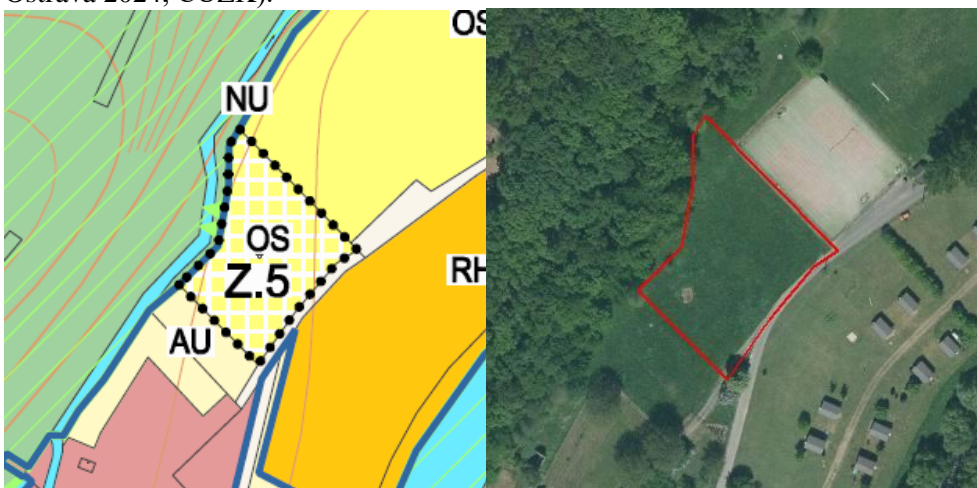
Realizací plochy K.24 nedojde k záboru ZPF. Plocha si však vyžádá zábor PUPFL v rozsahu 0,18 ha. Vliv plochy na PUPFL je proto zanedbatelný.

Realizace plochy je z pohledu ostatních složek životního prostředí a veřejného zdraví akceptovatelná.

Foto 11: Pohled na plochu K.24 z jihu.



Obr. 6: Plocha Z.5 na hlavním výkresu ÚP a leteckém snímku (zdroj: Urbanistické středisko Ostrava 2024, ČÚZK).



Z.5 (OS) – plochy občanského vybavení – sportu

Koncepcí navrhuje plochu do jihozápadní části zastavěného území Bohušova. Plocha je vymezena pro rozšíření stávajícího sportovního areálu, s předpokladem vybudování travnatých sportovišť. Aktuálně se na ploše nachází sečená louka (biotop X5), na jihovýchodním okraji okrasně-užitková plocha. Dle vrstvy mapování biotopů (AOPK ČR 2024a) severní okraj plochy zasahuje do přírodního biotopu L3.2 – Polonské dubohabřiny, dle terénního průřezu však k reálnému zásahu nedojde.

Plocha zasahuje do ochranného pásma lesa, které je vymezeno 30 m od okraje lesa za účelem ochrany PUPFL a lesa jakožto VKP ze zákona. Realizací plochy proto vzniká potenciál negativního ovlivnění VKP ze zákona a PUPFL. Dle ustanovení zákona č. 289/1995 Sb., o lesích a o změně a doplnění některých zákonů (lesní zákon) je v případě nové výstavby nutno dodržovat ochrannou vzdálenost do 30 m od okraje les. Rozhodnutí o umístění stavby do této vzdálenosti lze vydat jen se souhlasem příslušného orgánu státní správy. Návrh ÚP tuto skutečnost reflektuje v odůvodnění návrhu ÚP a realizaci ploch v ochranném pásmu lesa podmiňuje výše uvedenou zákonnou povinností. Vliv na PUPFL a VKP les je proto zanedbatelný.

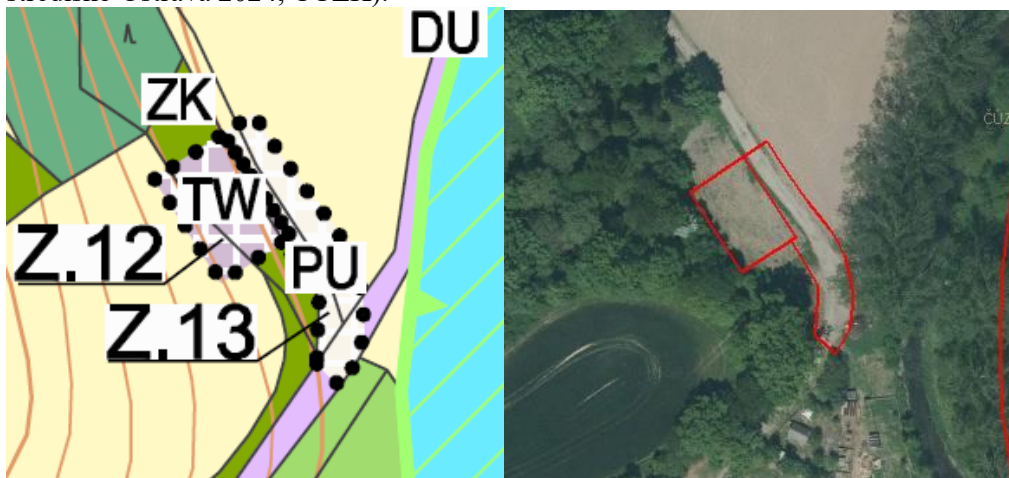
Západní hranice plochy sousedí s prvkem ÚSES – regionálním biocentrem RBC.254.5, není předpoklad jeho negativního ovlivnění.

Plocha zasahuje do záplavového území.
Realizací plochy nedojde k záboru ZPF.
Realizace plochy je z pohledu ostatních složek životního prostředí a veřejného zdraví akceptovatelná.

Foto 12: Sečená louka na ploše Z.5, v sousedství tenisových kurtů.



Obr. 7: Plochy Z.12 a Z.13 na hlavním výkresu ÚP a leteckém snímku (zdroj: Urbanistické středisko Ostrava 2024, ČÚZK).



Z.12 (TW) – plochy vodního hospodářství

Z.13 (PU) – plochy veřejných prostranství všeobecných

Zastavitelná plocha Z.12 je vymezena pro vybudování obecní čistírny odpadních vod v Bohušově, jde o veřejně prospěšnou stavbu. V místě plochy se nachází manipulační plocha s odstraněnou vegetací (biotop X1). Plocha Z.13 je vymezena pro vybudování obslužné komunikace pro zajištění dopravní obsluhy navržené ČOV.

Plochy zasahují do ochranného pásma lesa, které je vymezeno 30 m od okraje lesa za účelem ochrany PUPFL a lesa jakožto VKP ze zákona. Realizací plochy proto vzniká potenciál negativního ovlivnění VKP ze zákona a PUPFL. Dle ustanovení zákona č. 289/1995 Sb., o lesích a o změně a doplnění některých zákonů (lesní zákon) je v případě nové výstavby nutno dodržovat ochrannou vzdálenost do 30 m od okraje les. Rozhodnutí o umístění stavby do této vzdálenosti lze vydat jen se souhlasem příslušného orgánu státní správy. Návrh ÚP tuto skutečnost reflektuje v odůvodnění návrhu ÚP a realizaci ploch

v ochranném pásmu lesa podmiňuje výše uvedenou zákonnou povinností. Vliv na PUPFL a VKP les je proto zanedbatelný.

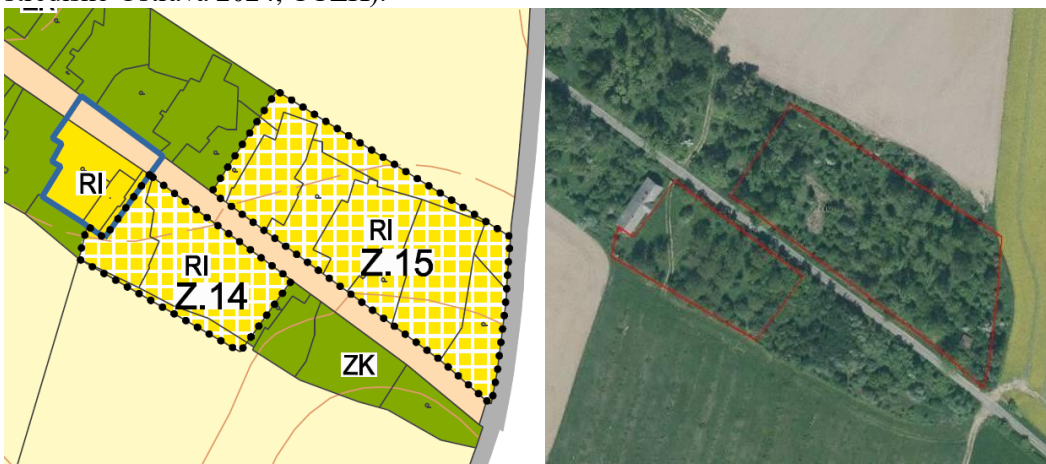
Zastavitelná plocha Z.12 generuje zábor 0,05 ha zemědělské půdy, z toho je 0,02 ha ve II. třídě ochrany, 0,03 ha ve IV. třídě ochrany ZPF. Zastavitelná plocha Z.13 generuje zábor 0,03 ha zemědělské půdy, z toho je 0,02 ha ve II. třídě ochrany a 0,01 ha ve III. třídě ochrany ZPF. Realizaci ploch vzniká významně negativní vliv na ZPF v důsledku záboru kvalitních půd ve II. třídě ochrany ZPF. Jedná se však o velmi malý zábor a plochy aktuálně nemají potenciál využití v zemědělství, zábor je proto akceptovatelný.

Realizace ploch je z pohledu ostatních složek životního prostředí a veřejného zdraví akceptovatelná.

Foto 13: Pohled do prostoru stávající manipulační plochy s odstraněnou vegetací v prostoru ploch Z.12 a Z.13.



Obr. 8: Plochy Z.14 a Z.15 na hlavním výkresu ÚP a leteckém snímku (zdroj: Urbanistické středisko Ostrava 2024, ČÚZK).



Z.14, Z.15 (RI) – plochy rekreace individuální

Zastavitelné plochy Z.14 a Z.15 jsou vymezeny pro stavby rodinné rekreace v prostoru bývalé osady Kašnice, která prakticky celá zanikla (zůstaly zde jen dvě stavby). Jde o obnovení části původní historické zástavby sídla. Na ploše Z.14 se aktuálně nachází starý ovocný sad a navazující porosty náletových dřevin a degradovaného lučního porostu (biotopy X4, X5, X12). Na ploše Z.15 převažují náletové dřeviny (biotop X12), vzrostlý lesní porost, v podrostu hojně keřové patro s výskytem řady druhů ptáků. V centrální části

plochy Z. 15 se nachází tůň s výskytem řady druhů organismů. Dle nálezové databáze NDOP (AOPK ČR 2024b) byl na ploše v minulosti mapován výskyt pulců rosničky zelené a čolka obecného (Mandák M. 2008 in NDOP). Při aktuálním průzkumu byl v podmáčené části plochy zaznamenán výskyt žabníku jitrocelového, který je v Červeném seznamu IUCN veden jako druh málo dotčený (LC) a řady dalších vodních a mokřadních druhů.

Zastavitelná plocha Z.14 generuje zábor ZPF v rozsahu 0,28 ha v I. třídě ochrany, plocha Z.15 generuje zábor 0,41 ha v I. třídě ochrany ZPF. Realizací ploch vzniká významně negativní vliv na ZPF v důsledku záboru velmi kvalitních půd v I. třídě ochrany ZPF. Ve skutečnosti jsou ale pozemky zarostlé a nejsou zemědělsky využívány. zábor je proto akceptovatelný.

Vzhledem k potenciálnímu výskytu zvláště chráněných druhů organismů na návrhových plochách je realizace budoucí zástavby podmíněna zhotovením biologického průzkumu, resp. hodnocení dle §67 ZOPK, které prokážou akceptovatelnost využití jednotlivých částí území, resp. nastaví mantinely možného využití. Využití těchto ploch je také třeba konzultovat s příslušným orgánem ochrany přírody.

Realizace ploch je z pohledu ostatních složek životního prostředí a veřejného zdraví akceptovatelná.

Foto 14: Sad ovocných dřevin na ploše Z.14.



Foto 15: Pohled na plochu Z.15 z jejího jižního okraje.



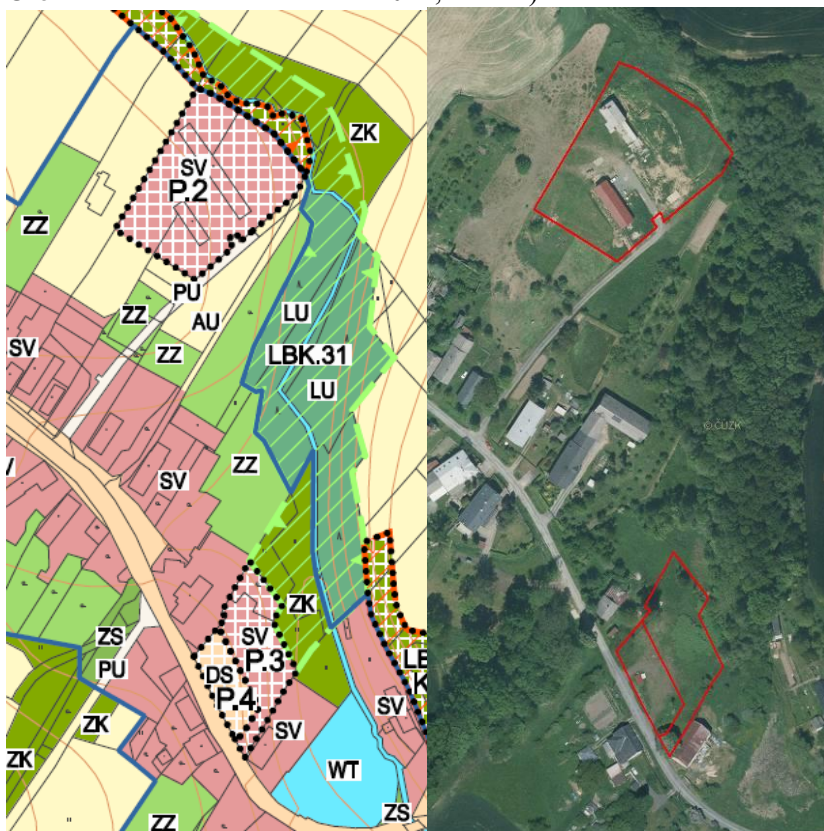
Foto 16: Náletové dřeviny v prostoru plochy Z.15.



Foto 17: Podmáčená část plochy Z.15 s tůněmi, žabník jitrocelový (LC), který byl v podmáčené části plochy zaznamenán.



Obr. 9: Plochy P.2, P.3 a P.4 na hlavním výkresu ÚP a leteckém snímku (zdroj: Urbanistické středisko Ostrava 2024, ČÚZK).



P.2, P.3 (SV) – Plochy smíšené obytné venkovské

Plocha přestavby P.2 je vymezena pro nové využití bývalého zemědělského areálu, v souladu se současným stavem – objekt je využíván k bydlení, v katastru nemovitostí je ale stále veden jako zemědělská stavba (biotop X1). Plocha přestavby P.3 je vymezena pro nové využití nevyužitých ploch uvnitř zastavěného území, v centru sídla (brownfieldu), kapacita plochy je cca 1 – 2 RD. Aktuálně se na ploše P.3 nachází mozaika sečené louky, porostu invazní křídlatky a stávajících drobných staveb (biotop X1, X7, X8). Plocha přestavby P.4 je vymezena pro vybudování řádné autobusové točny, která zde ve skutečnosti existuje, není ale zanesena do katastru nemovitostí. Jde o veřejně prospěšnou stavbu.

Plocha přestavby P.3 generuje zábor 0,04 ha zemědělské půdy ve II. třídě ochrany ZPF. Realizací plochy vzniká významně negativní vliv na ZPF v důsledku záboru kvalitních půd ve II. třídě ochrany ZPF. Jedná se však o velmi malý zábor a plocha aktuálně nemá potenciál využití v zemědělství, zábor je proto akceptovatelný. Plochy P.2. a P.4 negenerují vlivy na ZPF.

Východní hranice plochy P.3 sousedí s prvkem ÚSES – lokálním biokoridorem LBK.31. Plocha P.2 sousedí svou východní hranicí s nově navrženou částí lokálního biokoridoru LBK.31.

Částí plochy P.3 prochází ochranné pásmo vedení vysokého napětí (VN). Na ploše je nutné respektovat ochranné pásmo stanovené platnou legislativou.

Plochy P.2 a P.3 zasahují do ochranného pásma lesa, které je vymezeno 30 m od okraje lesa za účelem ochrany PUPFL a lesa jakožto VKP ze zákona. Realizací plochy proto vzniká potenciál negativního ovlivnění VKP ze zákona a PUPFL. Dle ustanovení zákona č. 289/1995 Sb., o lesích a o změně a doplnění některých zákonů (lesní zákon) je v případě nové výstavby nutno dodržovat ochrannou vzdálenost do 30 m od okraje les. Rozhodnutí o umístění stavby do této vzdálenosti lze vydat jen se souhlasem příslušného orgánu státní správy. Návrh ÚP tuto skutečnost reflektuje v odůvodnění návrhu ÚP a realizaci ploch

v ochranném pásmu lesa podmiňuje výše uvedenou zákonnou povinností. Vliv na PUPFL a VKP les je proto zanedbatelný.

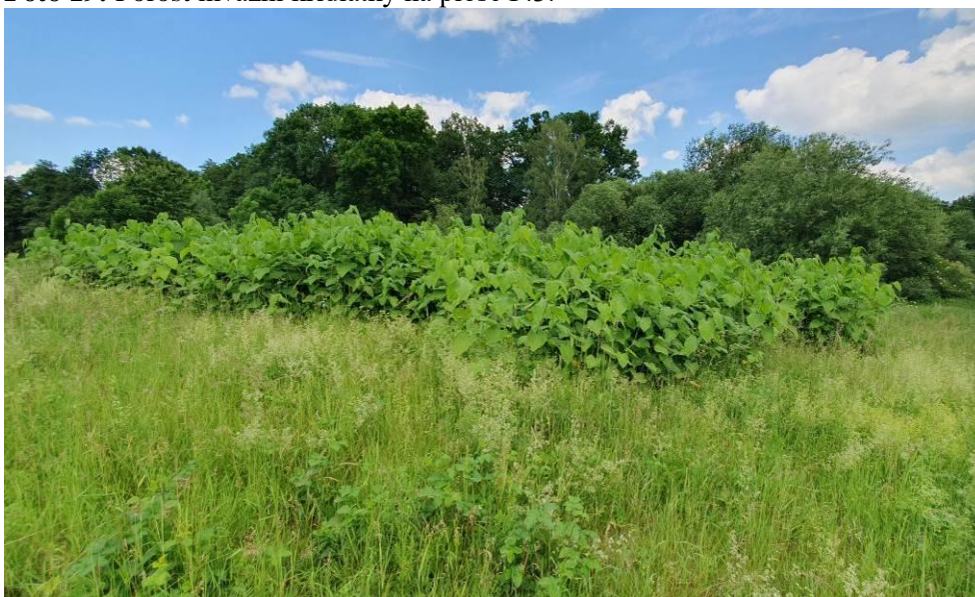
Plochy přestavby jsou vymezeny do oblasti se sníženou hodnotou krajinného rázu, jejich vliv na krajinný ráz je zanedbatelný.

Realizace ploch je z pohledu ostatních složek životního prostředí a veřejného zdraví akceptovatelná.

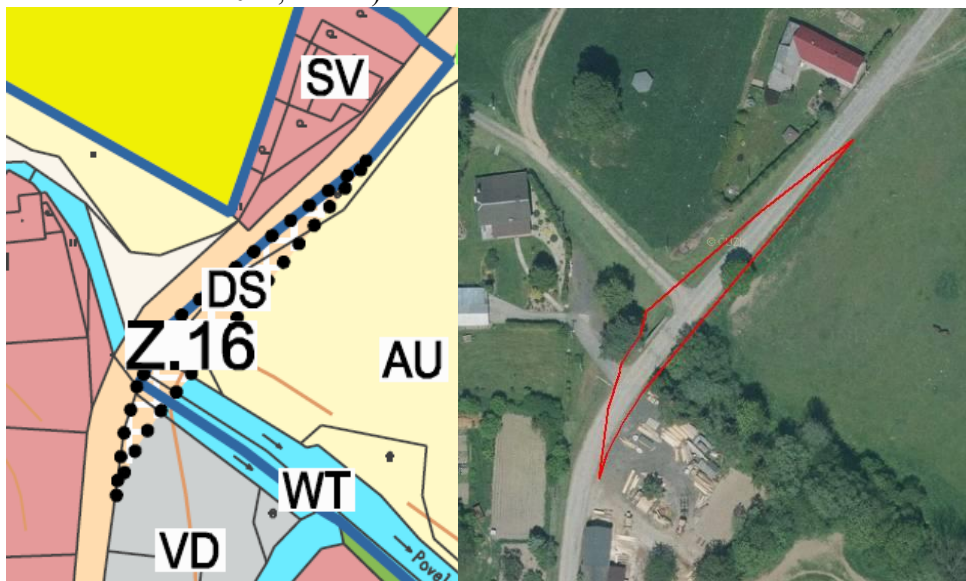
Foto 18: Plocha P.4 se stávající autobusovou točnou.



Foto 19: Porost invazní křídlatky na ploše P.3.



Obr. 10: Plocha Z.16 na hlavním výkresu ÚP a leteckém snímku (zdroj: Urbanistické středisko Ostrava 2024, ČÚZK).



Z.16 (DS) – plochy dopravy silniční

Zastavitelná plocha Z.16 je vymezena pro legalizaci stávající trasy silnice III/45722, která není uvedena do souladu s katastrem nemovitostí, neboť silnice ve skutečnosti vede v jiné trase, nikoliv v příslušné parcele. Nejde o nový zábor zemědělské půdy.

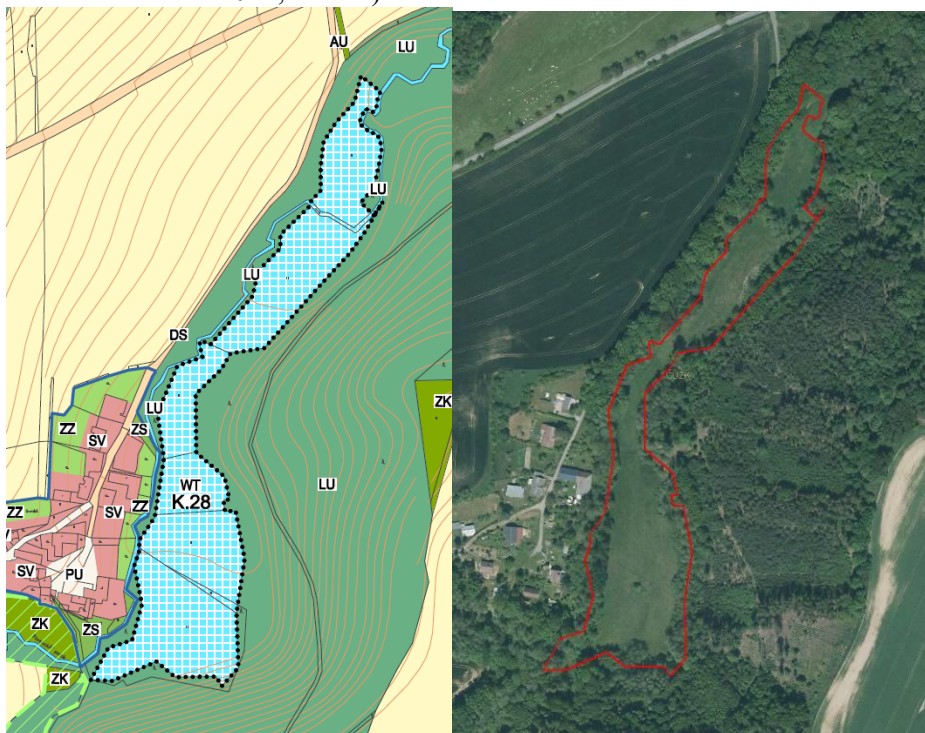
Dle nálezné databáze NDOP (AOPK ČR 2024b) byl v Povelickém potoce, který navržená plocha přemostňuje, v minulosti mapován výskyt mníka jednovousého (Český rybářský svaz 2004 in NDOP). Vzhledem k pouhému uvedení plochy do souladu s katastrem nemovitostí nedojde k ovlivnění vodního toku.

Plocha je v prostorové kolizi s VKP vodní tok a niva vodního toku při Povelickém potoce. Vzhledem k pouhému uvedení plochy do souladu s katastrem nemovitostí nedojde k reálnému ovlivnění vodního toku.

Plocha Z.16 generuje zábor 0,04 ha zemědělské půdy ve II. třídě ochrany ZPF. Realizací plochy vzniká významně negativní vliv na ZPF v důsledku záboru kvalitních půd ve II. třídě ochrany ZPF. Jedná se však o velmi malý zábor. Plocha je navíc vymezena pro legalizaci stávající trasy silnice III/45722, nejde fakticky o nový zábor zemědělské půdy. Vliv plochy na ZPF je proto akceptovatelný.

Realizace plochy je z pohledu ostatních složek životního prostředí a veřejného zdraví akceptovatelná.

Obr. 11: Plocha K.18 na hlavním výkresu ÚP a leteckém snímku (zdroj: Urbanistické středisko Ostrava 2024, ČÚZK).



K.28 (WT) – plochy vodní a vodních toků

Plocha změny v krajině se nachází při místní části Grundek v západní části zájmového území. Plocha je navržena pro vybudování kaskády vodních nádrží na Povelickém potoce. Aktuálně se na ploše nachází mozaika intenzivních sečených luk biotopu X5, degradovaných lučních porostů (biotop X7), na podmáčených místech s přechodem do přírodního biotopu T1.6 – Vlhká tužebníková lada a vtroušenými náletovými dřevinami (biotop X12). Při okraji plochy zásah do lesního porostu – mozaiky L2.2 (60 %) a L3.2 (40 %).

Dle nálezové databáze NDOP (AOPK ČR 2024b) byl v Povelickém potoce, do kterého navrhovaná plocha zasahuje, v minulosti mapován výskyt mníka jednovouseho (Český rybářský svaz 2004 in NDOP).

Plocha je vymezena do stávajícího lužního lesa, plochou protéká Povelický potok. Návrhová plocha tedy zasahuje do VKP vodní tok a jeho niva. Lokalita je biologicky potenciálně zajímavá – biotop řady druhy živočichů. K ploše přiléhá Povelický potok, který je ve sledovaném úseku v přírodě blízkém stavu s doprovodným cenným břehovým porostem. Vzhledem ke zjištěnému výskytu ZCHD ve vodním toku, jeho očekávanému sníženému průtoku a dalšímu ovlivnění vodního prostředí existencí vodní nádrže, velkému rozsahu návrhové plochy a možnému výskytu významnějších druhů organismů v toku i přilehlé potoční nivě, je realizace budoucího záměru podmíněna zhotovením hodnocení dle §67 ZOPK, které prověří proveditelnost záměru v celém či upraveném rozsahu. Záměr je také nezbytné projednat s příslušným orgánem OOP. V případě, že budoucí biologický průzkum území či hodnocení záměru dle §67 ZOPK prokážou možnost realizace záměru v dané ploše, lze při vhodném provedení záměru (zejména dostatečně rozsáhlé a optimálně tvarované mělké litorální pásma) očekávat podporu přirozeného výskytu rostlin a živočichů v lokalitě.

Plocha změn v krajině K.28 generuje zábor 3,06 ha zemědělské půdy ve II. třídě ochrany ZPF. Realizaci plochy vzniká významně negativní vliv na ZPF v důsledku záboru kvalitních půd ve II. třídě ochrany ZPF. Plocha je vymezena pro zvýšení retenčních schopností území, vliv plochy na ZPF je proto přípustný, akceptovatelný.

Realizace plochy je z pohledu ostatních složek životního prostředí a veřejného zdraví akceptovatelná.

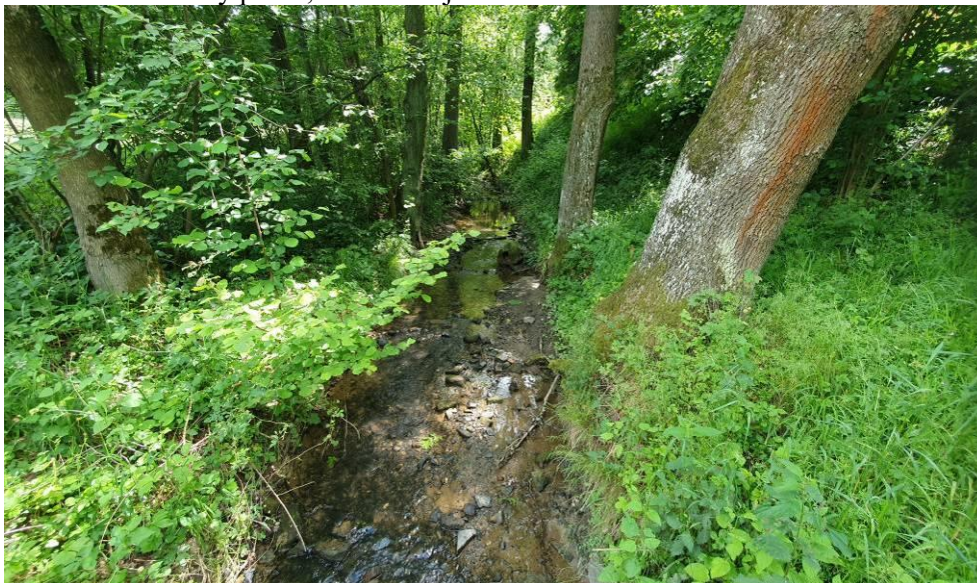
Foto 20: Luční porost na ploše K.28 – severní část.



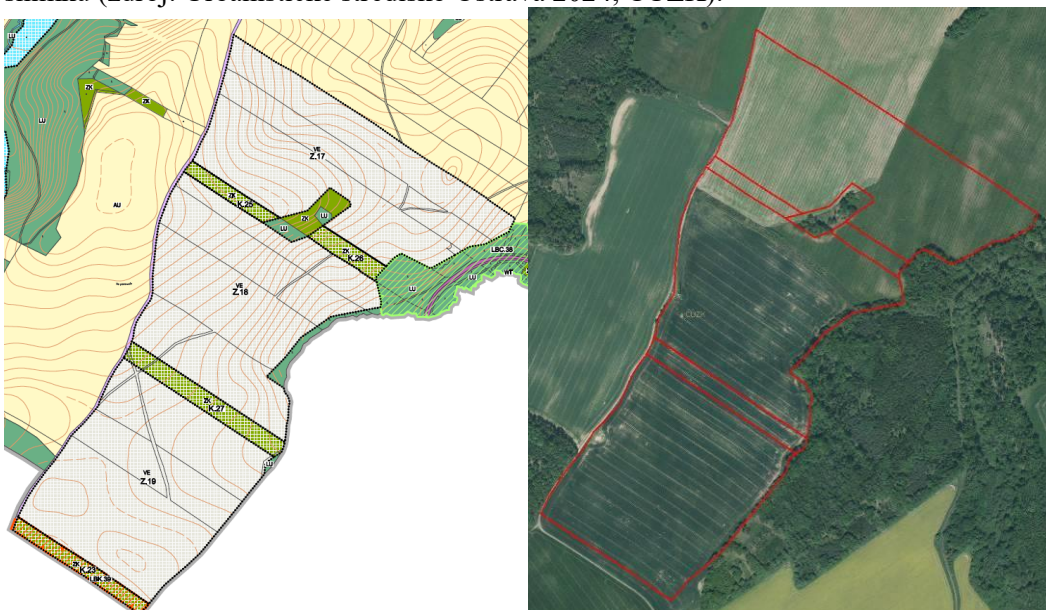
Foto 21: Luční porost na ploše K.28 – jižní část.



Foto 22: Povelický potok, na kterém je navržena kaskáda vodních nádrží.



Obr. 12: Plochy Z.17, Z.18, Z.19, K.25, K.26 a K.27 na hlavním výkresu ÚP a leteckém snímku (zdroj: Urbanistické středisko Ostrava 2024, ČÚZK).



Z.17, Z.18, Z.19 (VE) – plochy výroby energie z obnovitelných zdrojů
K.25, K.26, K.27 (ZK) – plochy zeleně krajinné

Plochy se nachází při jihozápadní hranici zájmového území. Zastavitelné plochy Z.17, Z.18, Z.19 jsou vymezeny pro vybudování fotovoltaické elektrárny (FVE), plochy zeleně krajinné K.25, K.26 a K.27 jsou vymezeny pro založení pásů pro zajištění migrační prostupnosti plochou navržené FVE. Plochy se nachází v mozaice polí, liniových výsadeb dřevin s navazujícími lučními porosty a v malé míře porosty náletových dřevin (biotopy X2, X4, X5, X9A, X12). Dle vrstvy mapování biotopů (AOPK ČR 2024a) zasahuje východní okraj plochy Z.17 do přírodního biotopu L3.2 – Polonské dubohabřiny a východní okraj plochy Z.18 zasahuje do přírodního biotopu L2.2 – Údolní jasanovo-olšové luhy.

Východní hranice ploch Z.17, Z.18 a K.26 sousedí s prvkem ÚSES – lokálním biocentrem LBC.38. Jižní okraj plochy Z.19 je v sousedství navrženého úseku trasy lokálního biokoridoru LBK.39.

Dle nálezové databáze NDOP (AOPK ČR 2024b) není na dotčených plochách udáván výskyt cenných či zvláště chráněných druhů organismů, které by mohly být výstavbou fotovoltaických elektráren negativně ovlivněny. Při aktuálním terénním průzkumu byly však v sousedství plochy Z.19 zaznamenány hlasové projevy křepelky polní. Možné dotčení konkrétních druhů organismů a reálnost vybudování fotovoltaické elektrárny ve vztahu k zájmům ochrany přírody bude nezbytné prověřit biologickým průzkumem, resp. hodnocením dle §67 ZOPK, v konzultaci s příslušným orgánem ochrany přírody.

Plochy Z.17, Z.18 a Z.19 zasahují do ochranného pásma lesa, které je vymezeno 30 m od okraje lesa za účelem ochrany PUPFL a lesa jakožto VKP ze zákona. Realizací plochy proto vzniká potenciál negativního ovlivnění VKP ze zákona a PUPFL. Dle ustanovení zákona č. 289/1995 Sb., o lesích a o změně a doplnění některých zákonů (lesní zákon) je v případě nové výstavby nutno dodržovat ochrannou vzdálenost do 30 m od okraje les. Rozhodnutí o umístění stavby do této vzdálenosti lze vydat jen se souhlasem příslušného orgánu státní správy. Návrh ÚP tuto skutečnost reflektuje v odůvodnění návrhu ÚP a realizaci ploch v ochranném pásmu lesa podmiňuje výše uvedenou zákonnou povinností. Vliv na PUPFL a VKP les je proto zanedbatelný.

Zastavitelná plocha Z.17 generuje zábor 16,03 ha zemědělské půdy, z toho je 15,48 ha ve III. třídě ochrany, 0,55 ha v V. třídě ochrany ZPF. Plocha Z.18 si vyžádá zábor 15,63 ha zemědělské půdy, z toho je 3,73 ha ve III. třídě ochrany, 11,10 ha ve IV. třídě ochrany a 0,80 ha v V. třídě ochrany ZPF. Plocha Z.19 generuje zábor 15,70 ha zemědělské půdy, z toho je 3,91 ha ve III. třídě ochrany, 11,79 ha ve IV. třídě ochrany ZPF. Plochy změn v krajině K.25, K.26 a K.27 generují zábor celkem 2,90 ha zemědělské půdy, z toho je 2,03 ha ve III. třídě ochrany a 0,87 ha ve IV. třídě ochrany ZPF. Zastavitelné plochy pro výstavbu fotovoltaické elektrárny jsou tedy vymezeny na méně kvalitní zemědělské půdě se stupněm ochrany a bonitou, kterou je možné pro zemědělství vyhodnotit jako postradatelnou. Z požadavků na ochranu zemědělské půdy rovněž vyplývá, že je potřeba co nejméně narušovat organizaci ZPF, hydrologické a odtokové poměry v území a síť účelových zemědělských komunikací. Vymezením zastavitelných ploch Z.17, Z.18 a Z.19 a následnou výstavbou fotovoltaické elektrárny nebudou tyto poměry narušovány.

Plochy jsou navrženy za účelem realizace rozlehlého záměru fotovoltaických elektráren. Nově realizované fotovoltaické elektrárny mohou pozměnit urbanistickou strukturu obce, přičemž vytvoří novou kulturní dominantu v zájmovém území, která v obci nemá obdobu. Záměr fotovoltaických elektráren je sice značně rozlehlý, nicméně díky umístění fotovoltaických panelů nízko nad zemí a vzhledem k omezené viditelnosti z pohledově významných míst se nebude projevovat v dálkových pohledech na obec.

Všechny výše uvedené problematické aspekty zamýšleného záměru výstavby fotovoltaických elektráren je nezbytné blíže posoudit. Budoucí realizace záměru FVE je proto podmíněna zhotovením hodnocení dle §67 ZOPK s důrazem na posouzení možného vlivu na zvláště chráněné druhy, migrační prostupnost a fragmentaci krajiny a krajinný ráz. Záměr je nezbytné projednat s příslušným OOP a také orgánem posuzování vlivů na ŽP, zda nebude podléhat zjišťovacímu řízení dle zák. č. 100/2001 Sb., v platném znění.

Další potenciálně kolizní střety záměru se složkami životního prostředí a veřejného zdraví nebyly identifikovány a plochy navržené k realizaci lze z pohledu ostatních složek životního prostředí a veřejného zdraví považovat za akceptovatelné.

Foto 23: Letecký pohled na navržený prostor ploch výroby energie ze severní strany.



Foto 24: Letecký pohled na prostor plochy Z.17.



Foto 25: Pohled na plochu Z.17, navrženou pro výstavbu fotovoltaické elektrárny.



Foto 26: Pohled na plochu Z.19, navrženou pro výstavbu fotovoltaické elektrárny.



Vzhledem k současnému stavu znalostí aktivit, jejichž umístění je možno v území očekávat, je uvedený výčet možných dopadů na životní prostředí a veřejné zdraví konečný a neočekávají se zde významnější odchylky od uvedených předpokladů. Umisťování konkrétního typu záměru do krajiny bude podléhat (či již podlehlo) samostatnému posouzení jejich vlivů v rámci projektové přípravy.

7 Porovnání zjištěných nebo předpokládaných kladných a záporných vlivů podle jednotlivých variant řešení a jejich zhodnocení. Srozumitelný popis použitých metod vyhodnocení včetně jejich omezení

Posuzování vlivu jednotlivých ploch a koridorů a územně plánovací dokumentace jako celku bylo prováděno na základě aktuálního průzkumu v terénu a v textu průběžně citovaných odborných podkladů. Predikce vlivu koncepce na okolní prostředí byla zpracována na základě podrobné analýzy předpokládaných vlivů na jednotlivé složky životního prostředí a veřejné zdraví a expertního odhadu zpracovatelů.

Souhrnný přehled zhodnocení velikosti potenciálního vlivu realizace jednotlivých návrhových ploch územního plánu na životní prostředí a veřejné zdraví je uveden v Tabulce 4 v kap. 6.2. Veškeré střetové situace jsou posléze blíže identifikovány, popsány a zhodnoceny v kapitole 6.2 zaměřené na podrobné vyhodnocení. Z tabulky je zřejmé, že některé plochy navržené v návrhu ÚP Bohušov mohou mít až mírně negativní vliv na životní prostředí a obyvatelstvo. U takovýchto ploch bylo hodnocení obvykle doplněno o doporučení úpravy realizace konkrétních ploch tak, aby byl rozsah potenciálního negativního ovlivnění složek životního prostředí a obyvatelstva co nejnižší.

Předkládaný návrh ÚP Bohušov je předkládán v jedné variantě. Kromě navržené (aktivní) varianty lze definovat nulovou variantu, tedy variantu bez uplatnění návrhu ÚP, což by výrazně ovlivnilo rozvoj obce a nebyl by zajištěn soulad ÚPD s nadřazenými územně plánovacími dokumentacemi. Obec by se navíc byla nucena řídit stávajícím územním plánem obce, který již v mnoha ohledech nevyhovuje aktuální situaci.

Níže následuje posouzení kumulativních a synergických vlivů návrhu ÚPD, které shrnuje zjištění uvedená v předchozí kap. 6.

Sekundární vlivy realizace návrhu ÚP

Sekundární vlivy realizace návrhu ÚP se projeví zejména u záboru zemědělské půdy jako snížení retenčních schopností území, zrychlení odtoku dešťových vod a snížení vlhkosti v ovzduší. Tento vliv je však většinou pozitivně kompenzován optimalizací místního a nadmístního systému ekologické stability v řešeném území.

Sekundárním vlivem realizace staveb pro bydlení je mírné zvýšení intenzity cílové osobní dopravy s doprovodnými negativními vlivy na kvalitu ovzduší a hlukovou situaci.

Všechny uvedené sekundární vlivy se výrazněji projeví nikoliv u jednotlivých ploch, ale v kumulaci vlivů všech ploch, resp. při jejich postupné realizaci bude jejich účinek postupně narůstat.

Ani při realizaci všech navržených ploch se nepředpokládá natolik výrazné zhoršení kvality jednotlivých složek životního prostředí, aby předložená koncepce nemohla být realizována.

Synergické vlivy realizace návrhu ÚP

Synergické vlivy jsou vlivy, jejichž současným působením vzniká nečekaně velká reakce neodpovídající prostému součtu daných vlivů.

U předloženého návrhu ÚP může dojít k takovému synergickému působení zejména u postupného mírného zhoršení kvality ovzduší a hladiny hluku, k němuž bude postupně docházet vlivem zvýšení počtu staveb a tedy i vozidel návštěvníků či trvale bydlících obyvatel v řešeném území.

Výsledkem tohoto synergického působení může následně být vyšší narušení pobytové pohody obyvatel, než přísluší prostému působení jednotlivých vlivů, které samy o sobě budou s největší pravděpodobností podlimitní.

Přestože tyto synergické vlivy nelze zcela vyloučit, jsou zpracovatelé SEA názoru, že u předloženého návrhu ÚP se tyto vlivy sledovatelným způsobem neprojeví a nebudou mít významný negativní vliv na veřejné zdraví.

Kumulativní vlivy realizace návrhu ÚP u dalších složek životního prostředí

Kumulativní vlivy se u předloženého návrhu ÚP projeví i u dalších hodnocených složek životního prostředí, u kterých byly při hodnocení jednotlivých ploch zjištěny negativní vlivy.

Jedná se zejména o kumulativní vliv postupné zástavby území na krajinný ráz, na úbytek zemědělské půdy, fragmentaci území a na postupné zvýšení intenzity dopravy v území s doprovodným zvýšením hlukové a imisní zátěže.

Vzhledem k velikosti a struktuře sídla a výměře navrhovaných ploch se nepředpokládá, že by i s přihlédnutím ke kumulativním účinkům realizace návrhu ÚP nastaly okolnosti, které by bránily realizaci předložené koncepce jako celku.

Přechodné, střednědobé a dlouhodobé vlivy realizace ÚP

Všechny vlivy uvedené v tomto hodnocení se považují při realizaci návrhu ÚP za vlivy trvalé. Za přechodné vlivy jsou považovány pouze vlivy fáze výstavby jednotlivých objektů, tj. konkrétních staveb, které již nejsou předmětem tohoto posouzení.

V průběhu hodnocení nebyly shledány takové významné negativní vlivy, které by realizaci návrhu ÚP Bohušov jako celkové koncepce bránily nebo ji výrazně omezovaly. U některých navrhovaných ploch jsou doporučeny podmínky pro realizaci, jejichž účelem je minimalizovat či zcela eliminovat negativní vlivy jejich realizace. Vliv návrhu ÚP jako celkové koncepce je i při zahrnutí kumulativních vlivů dosavadních aktivit v území akceptovatelný. Je však žádoucí respektovat konkrétní doporučení uvedená v kap. 8 a kap. 11.

8 Popis navrhovaných opatření pro předcházení, snížení nebo kompenzaci všech zjištěných nebo předpokládaných závažných záporných vlivů na životní prostředí

Při stanovování opatření pro minimalizaci a předcházení nebo kompenzaci závažných záporných vlivů je třeba konstatovat, že některá uvedená opatření nemají přímou spojitost s územním plánováním a týkají se až promítnutí navrhovaných funkčních ploch do reality. Vzhledem k tomu, že bez realizace navrhované koncepce ÚP Bohušov v praxi k ovlivnění životního prostředí nedojde, jsou zde kromě územně plánovacích opatření uvedena i některá z takových opatření, která by mohla mít pro následnou realizaci staveb v daných plochách zásadní význam. Do navrhovaných opatření nejsou zapracovány zákonné požadavky vyplývající z obecně závazných předpisů.

Ochrana půdy:

- Skrývku pozemků realizovat vždy jen v nezbytném rozsahu v souladu s postupem výstavby, a to v mimoprodukčním období říjen-březen.
- Využívat veškeré kulturní vrstvy zemin pro zvýšení úrodnosti pozemků přímo v daném území nebo jeho blízkém okolí.

Ochrana povrchových a podzemních vod:

- U ploch vymezených v blízkosti vodních toků je nutné zachovat pásma o šířce minimálně 6 m od břehové čáry zcela bez zástavby.

Stabilizace odtokových poměrů:

- Při realizaci navržené zástavby omezit zrychlení odtoku dešťových vod ze zastavěných a zpevněných ploch s použitím zasakování (je-li možná) nebo retence.

Ochrana krajinného rázu a životního prostředí obecně:

- V maximální možné míře přizpůsobit zástavbu ochraně místního krajinného rázu.
- Umisťování výškově nebo prostorově potenciálně významných krajinných dominant podrobit hodnocení vlivů na krajinný ráz.
- Umisťování záměrů uvedených v příloze č. 1 zákona č. 100/2001 Sb. podrobit hodnocení vlivů na životní prostředí a veřejné zdraví (projektová EIA). Respektovat závěry již zpracovaných hodnocení dle §67 zák. č. 114/1992 Sb., resp. dle zák. č. 100/2001 Sb., v platném znění.

Ochrana flóry, fauny, ekosystémů a ÚSES:

- Při eventuálních výsadbách zeleně ve volné krajině používat autochtonní druhy a vyvarovat se výsadbám nepůvodních druhů rostlin.
- Nebudovat v území nové bariéry významně bránící migraci živočichů, případně zajistit zachování průchodnosti krajiny vytvořením náhradních migračních cest kolem nově vymezených ploch výstavby.

Ochrana kulturních památek

- Při realizaci navržené zástavby v blízkosti kulturních památek respektovat jejich výskyt, a pokud to bude možné, zpracovat jejich umístění do architektonického řešení zástavby.

Pozn.: Některá navržená opatření jsou již součástí návrhu ÚP Bohušov.

9 Zhodnocení způsobu zpracování cílů ochrany životního prostředí přijatých na mezinárodní nebo komunitární úrovni do politiky územního rozvoje a jejich zohlednění při výběru řešení. Zhodnocení způsobu zpracování vnitrostátních cílů ochrany životního prostředí do územně plánovací dokumentace a jejich zohlednění při výběru variant řešení

Při zpracování návrhu ÚP Bohušov byly zvažovány relevantní stanovené cíle přijaté na vnitrostátní a komunitární úrovni. Cíle v dostupných krajských koncepcích a další dokumentaci stejně jako požadavky platných předpisů v ochraně ovzduší, vod a půdy nebo přírody byly zpracovatelem návrhu ÚP zhodnoceny a promítly se do konečného řešení předkládaného návrhu ÚP.

Tyto cíle byly zohledněny zejména v řešení vymezení obytných ploch, řešení záboru ZPF, v požadavcích na prostupnost vyšších i lokálních systémů ÚSES územím, v řešení pobytové pohody a veřejného zdraví obyvatel obce a na ochranu krajinného rázu dotčeného území.

Návrh ÚP Bohušov je zpracován invariálně.

10 Návrh ukazatelů pro sledování vlivu politiky územního rozvoje a územně plánovací dokumentace na životní prostředí

Návrh ukazatelů, které umožní sledovat vliv změn charakteristik dílčích složek životního prostředí vyvolaných naplňováním územního plánu, obsahuje následující přehled. Ukazatele jsou stanoveny dle vybraných potenciálně ovlivnitelných charakteristik životního prostředí (viz kapitola 4).

Pro tuto koncepci byly stanoveny následující ukazatele (a zdroj informací, na jejichž základě může být hodnocení prováděno):

- Výměra nově vysazené, obnovené či odstraněné zeleně (údaje obce)
- Sledování poměru zastavěných a nezastavěných ploch v území (ÚPD)
- Sledování imisních koncentrací v území (ČHMÚ)
- Plnění hlukových limitů – stanovení podílu populace vystavené nadlimitnímu působení hluku (Krajská hygienická stanice)
- Jakost povrchových vod, stav koryt vodních toků (Povodí Odry)
- Míra znečištění podzemních vod (Povodí Odry)
- Stanovení podílu obyvatel připojených na kanalizaci a ČOV z celkového množství obyvatel obce
- Trendy v zastoupení a územním rozložení přírodních či přírodně blízkých biotopů (AOPK)
- Vývoj koeficientu ekologické stability území (výpočet z údajů ČSÚ)
- Zásahy do krajinného rázu (obec s rozšířenou působností)

11 Návrh požadavků na rozhodování ve vymezených plochách a koridorech z hlediska minimalizace negativních vlivů na životní prostředí

U navržených rozvojových ploch se zjištěnými závažnými reálnými či potenciálními zápornými vlivy na životní prostředí (příp. kumulací či synergickým působením mírnějších záporných vlivů) jsou nad rámec podmínek využití uvedených ve výrokové části návrhu ÚP a nad rámec obecných podmínek uvedených v kapitole č. 8 tohoto vyhodnocení navrhuje následující opatření pro předcházení, snížení nebo kompenzaci těchto vlivů.

Tab. 5: Popis opatření pro předcházení snížení nebo kompenzaci zjištěných negativních vlivů pro jednotlivé rozvojové plochy.

Číslo plochy	Typ plochy s rozdílným způsobem využití	Podmínka realizace plochy
Z.17 Z.18 Z.19	(VE) – plochy výroby energie z obnovitelných zdrojů	Budoucí realizace záměru FVE je podmíněna zhotovením hodnocení dle §67 ZOPK s důrazem na posouzení možného vlivu na zvláště chráněné druhy, migrační propustnost a fragmentaci krajiny a krajinný ráz. Záměr je nezbytné projednat s příslušným OOP a také orgánem posuzování vlivů na ŽP, zda nebude podléhat zjišťovacímu řízení dle zák. č. 100/2001 Sb., v platném znění.
K.28	(WT) – plochy změn v krajině vodní a vodních toků	Vzhledem ke zjištěnému výskytu ZCHD ve vodním toku, jeho očekávanému sníženému průtoku a dalšímu ovlivnění vodního prostředí existencí vodní nádrže, velkému rozsahu návrhové plochy a možnému výskytu významnějších druhů organismů v toku i přilehlé potoční nivě, je realizace budoucího záměru podmíněna zhotovením hodnocení dle §67 ZOPK, které prověří proveditelnost záměru v celém či upraveném rozsahu. Záměr je také nezbytné projednat s příslušným orgánem OOP. V případě, že budoucí biologický průzkum území či hodnocení záměru dle §67 ZOPK prokážou možnost realizace záměru v dané ploše, lze při vhodném provedení záměru (zejména dostatečně rozsáhlé a optimálně tvarované mělké litorální pásmo) očekávat podporu přirozeného výskytu rostlin a živočichů v lokalitě.
Z.4	(VD) – plochy výroby drobné a služeb	Vzhledem k udávanému nálezu ZCHD je nezbytné budoucí záměr na ploše projednat s OOP, včetně případného biologického průzkumu.
Z.6	(DS) – plochy dopravy silniční	Na ploše se nachází vzrostlé duby, které doporučujeme zachovat.

Z.14 Z.15	(RI) – plochy rekreace individuální	Vzhledem k potenciálnímu výskytu zvláště chráněných druhů organismů na návrhových plochách je realizace budoucí zástavby podmíněna zhotovením biologického průzkumu, resp. hodnocení dle §67 ZOPK, které prokážou akceptovatelnost využití jednotlivých částí území, resp. nastaví mantinely možného využití. Využití těchto ploch je také třeba konzultovat s příslušným orgánem ochrany přírody.
K.24	(WH) – plocha vodohospodářská	Vzhledem k zásahu do VKP les je nezbytné plochu projednat s příslušným OOP.
Z.1 Z.2 P.2 P.3 Z.4 Z.5 Z.6 Z.12 Z.13 Z.17 Z.18 Z.19	(SV) – plochy smíšené obytné venkovské (VD) – plochy výroby drobné a služeb (OS) – plochy občanského vybavení – sportu (DS) – plochy dopravy silniční (TW) – plochy vodního hospodářství (PU) – plochy veřejných prostranství všeobecných (VE) – plochy výroby energie z obnovitelných zdrojů	Plochy kolidují nebo se překrývají s pásmem 30 m od okraje lesa, které je vymezeno za účelem ochrany lesa (PUPFL, VKP). Realizací ploch proto vzniká potenciál negativního ovlivnění VKP ze zákona a PUPFL. Dle ustanovení zákona č. 289/1995 Sb., o lesích a o změně a doplnění některých zákonů (lesní zákon) je v případě nové výstavby nutno dodržovat ochrannou vzdálenost do 30 m od okraje lesa. Rozhodnutí o umístění stavby do této vzdálenosti lze vydat jen se souhlasem příslušného orgánu státní správy.
Z.2 Z.9 Z.10 P.3 Z.3 Z.11 P.1	(SV) – plochy smíšené obytné venkovské (PU) – plochy veřejných prostranství všeobecných (VD) – plochy výroby drobné a služeb	Částmi ploch prochází ochranné pásmo vedení vysokého napětí (VN). Na plochách je nutné respektovat ochranné pásmo stanovené platnou legislativou.

12 Netechnické shrnutí výše uvedených údajů

Hlavním cílem navrženého územního plánu je vytvoření podmínek pro budoucí rozvoj řešeného území obce Bohušova na základě nových požadavků a zajištění souladu s nadřazenými ÚPD, při respektování veškerých jeho hodnot, zejména přírodních, kulturních a historických. Návrh územního plánu obce by měl být zárukou, že rozvoj funkce bydlení, výroby a další aktivity budou v souladu se zájmy udržitelného rozvoje území.

Předmětem koncepce je vymezení celkově 20 návrhových zastavitelných ploch, čtyř plochy přestavby a celkem 28 ploch změn v krajině, z nich 23 je určeno pro doplnění koncepce ÚSES. Většina navržených zastavitelných ploch je situována v návaznosti na zastavěné území, má lokální význam a z hlediska širších vztahů v území nemá žádný vliv na okolní obce.

Předmětem návrhu ÚP je dále vymezení zastavěného území obce Bohušov ke dni 1. 6. 2024 v souladu s § 58 zákona č. 183/2006 Sb., o územním plánování a stavebním řádu, ve znění pozdějších předpisů. Hranice zastavěného území vychází z intravilánu stanoveného k 1. 9. 1966, který je doplněn o následně zastavěné pozemky a o další pozemky dle § 58 odst. 2 – stavební proluky a zastavěné pozemky, které nebyly zahrnuty do intravilánu z r. 1966 (pozemky drobných staveb, rozptýlené zástavby a zborů).

V některých případech stanoveny mírně negativní vlivy na některé složky životního prostředí. U takovýchto ploch bylo hodnocení obvykle doplněno o doporučení úpravy realizace konkrétních ploch tak, aby byl rozsah potenciálního negativního ovlivnění složek životního prostředí a obyvatelstva co nejnižší. K realizaci či k realizaci s bližším prověřením byly doporučeny všechny návrhové plochy.

Na základě výše uvedených důvodů konstatuje zpracovatel SEA, že předložený návrh ÚP Bohušov je při dodržení doporučení (podmínek realizace) uvedených v tomto vyhodnocení vlivů na životní prostředí a veřejné zdraví akceptovatelný.

Předložený návrh ÚP Bohušov splňuje požadavky právních předpisů, požadavky na potřebnou úroveň bydlení a jeho technické zabezpečení a na rozvoj výroby, stejně jako požadavky ochrany životního prostředí a veřejného zdraví.

Doporučení stanoviska ke koncepci

Zpracovatelé vyhodnocení koncepce (územně plánovací dokumentace) „ÚP Bohušov“ na základě posouzení z hlediska předpokládaných vlivů na životní prostředí a veřejné zdraví navrhuji, aby příslušný úřad vydal **souhlasné stanovisko** k posuzované územně plánovací dokumentaci s podmínkami stanovenými v kapitole č. 8 a 11.

V Dolanech dne 18. června 2024



.....
RNDr. Marek Banaš, Ph.D.

Držitel autorizace podle §19 zákona č. 100/2001 Sb., v platném znění (rozhodnutí MŽP o udělení autorizace ke zpracování dokumentace a posudku č.j. 42028/ENV/14, rozhodnutí o prodloužení autorizace č.j. MZP/2019/710/1432).



Seznam použitých podkladů

- AOPK ČR (2024a): Vrstva mapování biotopů. [on-line databáze; portal.nature.cz]. [cit. 2024-05].
- AOPK ČR (2024b): Nálezová databáze ochrany přírody. [on-line databáze; portal.nature.cz]. [cit. 2024-05].
- Culek M (ed.) (1996): Biogeografické členění České republiky. Enigma, Praha.
- Demek J (ed.) a kol. (1987): Hory a nížiny. Zeměpisný lexikon ČSR. Academia, Praha, 584s.
- DUSP, Agpol s.r.o. (2023): Kanalizace Bohušov – 1. etapa. únor 2023.
- Háková, A., Klauďisová, A., Sádlo J. (eds.) (2004): Zásady péče o nelesní biotopy v rámci soustavy Natura 2000. Planeta XII, 8/2004. MŽP ČR.
- Grulich V. (2017): Červený seznam ohrožených druhů české republiky, Příroda 35, Praha.
- Chytrý M et al. (2010): Katalog biotopů České republiky. AOPK ČR.
- Kubát K. et al. (eds.) (2002): Klíč ke květeně České republiky. Academia, Praha 928 s.
- Löw I et al. (2005): Typologie české krajiny. Závěrečná zpráva o realizaci projektu VaV 640/01/03 za rok 2003-2004. Brno. 2005.
- Neuhäuslová Z et al. (1998): Mapa potenciální přirozené vegetace České republiky. Academia, Praha, 341 s.
- Quitt E (1971): Klimatické oblasti Československa. Studia geographica 16. Geogr. úst. ČSAV Brno.
- T-plan s.r.o. (2013): Cílové charakteristiky krajiny Moravskoslezského kraje, Územní studie. květen 2013.
- Urbanistické středisko Ostrava s.r.o. (2003): Územní plán obce Bohušov – textová a grafická část. březen 2024.
- Zákon ČNR ČR č. 114/1992 Sb., o ochraně přírody a krajiny, ve znění pozdějších předpisů.
- Zákon č. 100/2001 Sb., o posuzování vlivů na ŽP, ve znění pozdějších předpisů

Dále byly použity internetové zdroje: <http://www.natura2000.cz/>, <http://www.mzp.cz>, <http://www.cenia.cz>, <http://www.biomonitoring.cz>, <http://www.nature.cz>

Přílohy

Příloha č. 1: Návrh stanoviska

Příloha č. 2: Autorizační osvědčení zpracovatele

Příloha č. 1

Návrh stanoviska

STANOVISKO K VYHODNOCENÍ VLIVŮ KONCEPCE NA ŽIVOTNÍ PROSTŘEDÍ VE FÁZI NÁVRHU

podle zákona č. 100/2001 Sb., o posuzování vlivů na životní prostředí a o změně některých souvisejících zákonů (zákon o posuzování vlivů na životní prostředí), ve znění pozdějších předpisů

Identifikační údaje:

Název koncepce

ÚZEMNÍ PLÁN BOHUŠOV

Charakter a rozsah koncepce

Předmětem koncepce je vymezení 20 nových zastavitelných ploch, čtyř plochy přestavby a 28 ploch změn v krajině.

Předmětem návrhu územního plánu Bohušov je konkrétně vymezení:

a) zastavitelné plochy

Označení plochy	Funkční využití plochy	Výměra (ha)	Název
Z.1	SV-smíšená obytná venkovská	1,03	Záhumenní I.
Z.2	SV-smíšená obytná venkovská	2,12	Záhumenní II.
Z.3	PU-veřejná prostranství všeobecná	0,55	Záhumenní komunikace MK1
Z.4	VD-výroba drobná a služby	0,57	Pískovna
Z.5	OS-občanské vybavení – sport	0,24	Sportovní areál
Z.6	DS-doprava silniční	0,07	Parkoviště
Z.7	VX-výroba jiná	0,29	Sádky
Z.8	ZS-zeleň sídelní ostatní	0,09	Střed
Z.9	SV-smíšená obytná venkovská	0,59	U Nádraží I.
Z.10	SV-smíšená obytná venkovská	0,52	U Nádraží II.
Z.11	PU-veřejná prostranství všeobecná	0,25	Komunikace U Nádraží MK2
Z.12	TW-vodní hospodářství	0,05	ČOV
Z.13	PU-veřejná prostranství všeobecná	0,06	Komunikace K ČOV MK3
Z.14	RI-rekreace individuální	0,37	Kašnice I.
Z.15	RI-rekreace individuální	0,86	Kašnice II.
Z.16	DS-doprava silniční	0,07	Silnice III/45722
Z.17	VE-výroba energie z obnovitelných zdrojů	16,03	FVE I.
Z.18	VE-výroba energie z obnovitelných zdrojů	15,63	FVE II.
Z.19	VE-výroba energie z obnovitelných zdrojů	15,73	FVE III.

Z.20	ZP-zeleň – parky a parkově upravené plochy	0,14	Park Záhumenní
------	--	------	----------------

b) plochy přestavby

Označení plochy	Funkční využití plochy	Výměra (ha)	Název
P.1	VD-výroba drobná a služby	0,12	Střed
P.2	SV-smíšená obytná venkovská	0,63	Nová Ves – U Potoka
P.3	SV-smíšená obytná venkovská	0,22	Nová Ves – Střed
P.4	DS-doprava silniční	0,11	Nová Ves – Točna

c) plochy změn v krajině

Označení plochy	Funkční využití plochy	Výměra (ha)	Název
K.24	WH-vodohospodářská	0,18	Poldr
K.25	ZK-zeleň krajinná	0,64	Fotovoltaické elektrárna – migrační koridor I.
K.26	ZK-zeleň krajinná	0,67	Fotovoltaické elektrárna – migrační koridor II.
K.27	ZK-zeleň krajinná	1,60	Fotovoltaické elektrárna – migrační koridor III.
K.28	WT-vodní a vodních toků	3,08	Kaskáda vodních nádrží

Předmětem návrhu ÚP je dále vymezení zastavěného území obce Bohušov ke dni 1. 6. 2024 v souladu s § 58 zákona č. 183/2006 Sb., o územním plánování a stavebním řádu, ve znění pozdějších předpisů. Hranice zastavěného území vychází z intravilánu stanoveného k 1. 9. 1966, který je doplněn o následně zastavěné pozemky a o další pozemky dle § 58 odst. 2 – stavební proluky a zastavěné pozemky, které nebyly zahrnuty do intravilánu z r. 1966 (pozemky drobných staveb, rozptýlené zástavby a zborů).

Stanovená koncepce uspořádání krajiny stabilizuje současný stav, tj. harmonickou kulturní krajinu s vyváženým podílem lesních porostů, zemědělské půdy a vodních ploch.

Předmětem návrhu ÚP je také vymezení ploch změn v krajině K.1 až K.23 pro doplnění chybějících regionálních a lokálních částí ÚSES. Tyto plochy formálně generují zábor ZPF v celkovém rozsahu 23,16 ha, nicméně k reálnému znehodnocení zemědělského půdního fondu nedojde. Vliv ploch K.1 až K.23 fakticky nemá vliv na ZPF. Naopak mají plochy mírně pozitivní vliv na ekologickou stabilitu území.

Návrhem ÚP Bohušov se nevymezují plochy ani koridory územních rezerv.

Umístění koncepce

Kraj: Moravskoslezský
 Obec: Bohušov

Předkladatel koncepce

Obec Bohušov

Pořizovatel Územního plánu Bohušov

Městský úřad Krnov

Zpracovatel vyhodnocení SEA k územnímu plánu

RNDr. Marek Banaš, Ph.D.

Držitel autorizace podle §19 zákona č. 100/2001 Sb., v platném znění (osvědčení MŽP o odborné způsobilosti ke zpracování dokumentace a posudku, č.j. 42028/ENV/14, rozhodnutí o prodloužení autorizace č.j. MZP/2019/710/1432) a autorizace pro hodnocení dle §67 ZOPK a hodnocení vlivů na lokality soustavy Natura 2000

Průběh posuzování:

Obec Bohušov má v současné době platný Územní plán Bohušov (DHV CR, spol. s r.o., Ing. arch. Karel Bařínka), vydaný Zastupitelstvem obce Bohušov Opatřením obecné povahy č. 5/09/6A dne 30. 12. 2009 s nabytím účinnosti dne 21. 1. 2010. Územní plán již není v souladu s platnou legislativou (stavební zákon a vyhláška o územně plánovacích podkladech a územně plánovací dokumentaci v platném znění), koncepcí rozvoje obce, stanovená platným územním plánem, již neodpovídá potřebám a požadavkům rozvoje obce. Územní plán také není v souladu se Zásadami územního rozvoje Moravskoslezského kraje – byl dokončen v době, kdy Zásady územního rozvoje Moravskoslezského kraje dosud nebyly vydány, v souladu s tehdy platným Územním plánem velkého územního celku Jeseníky. Zastupitelstvo obce proto rozhodlo o zpracování nového územního plánu.

Návrh zadání Územního plánu Bohušov zpracoval pořizovatel ve spolupráci s určeným zastupitelem, v souladu s ustanovením § 47 stavebního zákona a přílohou č. 6 vyhlášky č. 500/2006 Sb., o územně analytických podkladech, územně plánovací dokumentaci a způsobu evidence územně plánovací činnosti, ve znění pozdějších předpisů.

Dne 21. 3. 2023 bylo pod č. j.: MSK 29458/2023 vydáno **stanovisko** k návrhu **Zadání územního plánu (ÚP) Bohušov** se závěrem, že je nezbytné a účelné změnu ÚP komplexně posuzovat z hlediska možných vlivů na životní prostředí a veřejné zdraví.

Výše uvedené stanovisko k návrhu zadání s tím, že uvedený územní plán bude nutno posoudit z hlediska vlivů na životní prostředí, bylo zveřejněno v Informačním systému SEA Ministerstva životního prostředí ČR (<http://eia.cenia.cz/sea>).

Příslušným orgánem ochrany přírody podle ustanovení §75 a dle § 77a odst. 4 písm. n) zákona č. 114/1992 Sb., o ochraně přírody a krajiny, ve znění pozdějších předpisů (dále jen „zákon o ochraně přírody a krajiny“), byl Krajský úřad Moravskoslezského kraje, Odbor životního prostředí a zemědělství, který v souladu s § 45i odst. 1 zákona o ochraně přírody a krajiny vydal stanovisko (č.j. MSK 31264/2023 ze dne 27. 2. 2023), kterým **vyklučuje vliv návrhu územního plánu Bohušov na příznivý stav předmětu ochrany nebo celistvosti evropsky významných lokalit nebo ptačích oblastí.**

Krajský úřad Moravskoslezského kraje obdržel dne xxxx oznámení o konání veřejného projednání návrhu Územního plánu Bohušov včetně vyhodnocení vlivů Územního plánu Bohušov na udržitelný rozvoj území spolu s žádostí o stanovisko k návrhu Územního plánu Bohušov. Stanovisko k návrhu Územního plánu Bohušov bylo krajským úřadem vydáno dne xxxx, pod č. j. xxxxx.

Veřejné projednání návrhu „**Územního plánu Bohušov**“, včetně vyhodnocení vlivů Územního plánu Bohušov na udržitelný rozvoj území proběhlo dne xxxx v xxxx hodin na xxxx.

Krajský úřad, podáním ze dne xxxx, obdržel od pořizovatele Územního plánu Bohušov, Městského úřadu Krnov stanoviska, námítky, připomínky a výsledky konzultací, uplatněné k návrhu Územního plánu Bohušov a vyjádření k vyhodnocení vlivů ÚP na životní prostředí spolu s žádostí o vydání stanoviska k návrhu koncepce dle § 10g zákona o posuzování vlivů

na životní prostředí ve smyslu ust. § 50 odst. 5 zákona č. 183/2006 Sb., o územním plánování a stavebním řádu (stavební zákon), ve znění pozdějších předpisů.

Vyhodnocení vlivů územního plánu na životní prostředí k návrhu „*Územního plánu Bohušov*“ bylo provedeno v souladu se zákonem o posuzování vlivů na životní prostředí a zpracováno přiměřeně v rozsahu přílohy stavebního zákona.

Krajský úřad v průběhu řízení obdržel od pořizovatele veškeré podklady potřebné pro vydání stanoviska dle § 22 e) zákona o posuzování vlivů na životní prostředí.

Na základě návrhu „*Územního plánu Bohušov*“, vyhodnocení vlivů návrhu územního plánu na životní prostředí, výsledku veřejného projednání a vypořádání došlých stanovisek, námitek a připomínek, krajský úřad jako příslušný orgán podle § 22 e) zákona o posuzování vlivů na životní prostředí, ve smyslu ustanovení § 10g a § 10i odst. 2 citovaného zákona vydává.

SOUHLASNÉ STANOVISKO

k vyhodnocení vlivů územního plánu na životní prostředí k návrhu

„*Územní plán Bohušov*“

za dodržení následujících podmínek:

Číslo plochy	Typ plochy s rozdílným způsobem využití	Podmínka realizace plochy
Z.17 Z.18 Z.19	(VE) – plochy výroby energie z obnovitelných zdrojů	Budoucí realizace záměru FVE je podmíněna zhotovením hodnocení dle §67 ZOPK s důrazem na posouzení možného vlivu na zvláště chráněné druhy, migrační propustnost a fragmentaci krajiny a krajinný ráz. Záměr je nezbytné projednat s příslušným OOP a také orgánem posuzování vlivů na ŽP, zda nebude podléhat zjišťovacímu řízení dle zák. č. 100/2001 Sb., v platném znění.
K.28	(WT) – plochy změn v krajině vodní a vodních toků	Vzhledem ke zjištěnému výskytu ZCHD ve vodním toku, jeho očekávanému sníženému průtoku a dalšímu ovlivnění vodního prostředí existencí vodní nádrže, velkého rozsahu návrhové plochy a možnému výskytu významnějších druhů organismů v toku i přilehlé potoční nivě, je realizace budoucího záměru podmíněna zhotovením hodnocení dle §67 ZOPK, které prověří proveditelnost záměru v celém či upraveném rozsahu. Záměr je také nezbytné projednat s příslušným OOP. V případě, že budoucí biologický průzkum území či hodnocení záměru dle §67 ZOPK prokážou možnost realizace záměru v dané ploše, lze při vhodném provedení záměru (zejména dostatečně rozsáhlé a optimálně tvarované mělké litorální pásmo) očekávat podporu přirozeného výskytu rostlin a živočichů v lokalitě.
Z.4	(VD) – plochy výroby drobné a služeb	Vzhledem k udávanému nálezu ZCHD je nezbytné budoucí záměr na ploše projednat s OOP, včetně případného biologického průzkumu.
Z.6	(DS) – plochy dopravy silniční	Na ploše se nachází vzrostlé duby, které doporučujeme zachovat.

Z.14 Z.15	(RI) – plochy rekreace individuální	Vzhledem k potenciálnímu výskytu zvláště chráněných druhů organismů na návrhových plochách je realizace budoucí zástavby podmíněna zhotovením biologického průzkumu, resp. hodnocení dle §67 ZOPK, které prokážou akceptovatelnost využití jednotlivých částí území, resp. nastaví mantinely možného využití. Využití těchto ploch je také třeba konzultovat s příslušným orgánem ochrany přírody.
K.24	(WH) – plocha vodohospodářská	Vzhledem k zásahu do VKP les je nezbytné plochu projednat s příslušným OOP.
Z.1 Z.2 P.2 P.3 Z.4 Z.5 Z.6 Z.12 Z.13 Z.17 Z.18 Z.19	(SV) – plochy smíšené obytné venkovské (VD) – plochy výroby drobné a služeb (OS) – plochy občanského vybavení – sportu (DS) – plochy dopravy silniční (TW) – plochy vodního hospodářství (PU) – plochy veřejných prostranství všeobecných (VE) – plochy výroby energie z obnovitelných zdrojů	Plochy kolidují nebo se překrývají s pásmem 30 m od okraje lesa, které je vymezeno za účelem ochrany lesa (PUPFL, VKP). Realizací ploch proto vzniká potenciál negativního ovlivnění VKP ze zákona a PUPFL. Dle ustanovení zákona č. 289/1995 Sb., o lesích a o změně a doplnění některých zákonů (lesní zákon) je v případě nové výstavby nutno dodržovat ochrannou vzdálenost do 30 m od okraje lesa. Rozhodnutí o umístění stavby do této vzdálenosti lze vydat jen se souhlasem příslušného orgánu státní správy.
Z.2 Z.9 Z.10 P.3 Z.3 Z.11 P.1	(SV) – plochy smíšené obytné venkovské (PU) – plochy veřejných prostranství všeobecných (VD) – plochy výroby drobné a služeb	Částmi ploch prochází ochranné pásmo vedení vysokého napětí (VN). Na plochách je nutné respektovat ochranné pásmo stanovené platnou legislativou.

- Skrývku pozemků realizovat vždy jen v nezbytném rozsahu v souladu s postupem výstavby, a to v mimoprodukčním období říjen-březen.
- Využívat veškeré kulturní vrstvy zemin pro zvýšení úrodnosti pozemků přímo v daném území nebo jeho blízkém okolí.
- U ploch vymezených v blízkosti vodních toků je nutné zachovat pásmo o šířce 6 m od břehové čáry zcela bez zástavby
- Při realizaci navržené zástavby omezit zrychlení odtoku dešťových vod ze zastavěných a zpevněných ploch s použitím zasakování (je-li možná) nebo retence.
- V maximální možné míře přizpůsobit zástavbu ochraně místního krajinného rázu.
- Umisťování výškově nebo prostorově potenciálně významných krajinných dominant podrobit hodnocení vlivů na krajinný ráz.

- Umisťování záměrů uvedených v příloze č. 1 zákona č. 100/2001 Sb. podrobit hodnocení vlivů na životní prostředí a veřejné zdraví (projektová EIA). Respektovat závěry již zpracovaných hodnocení dle §67 zák. č. 114/1992 Sb., resp. dle zák. č. 100/2001 Sb., v platném znění.
- Při eventuálních výsadbách zeleně ve volné krajině používat autochtonní druhy a vyvarovat se výsadbám nepůvodních druhů rostlin.
- Nebudovat v území nové bariéry významně bránící migraci živočichů, případně zajistit zachování průchodnosti krajiny vytvořením náhradních migračních cest kolem nově vymezených ploch výstavby.
- Při realizaci navržené zástavby v blízkosti kulturních památek respektovat jejich výskyt, a pokud to bude možné, zapracovat jejich umístění do architektonického řešení zástavby.

Závěrem upozorňujeme na § 53 odst. 5 písm. d) stavebního zákona, podle kterého je součástí odůvodnění územního plánu sdělení, jak bylo stanovisko k vyhodnocení vlivů územního plánu na životní prostředí zohledněno, s uvedením závažných důvodů, pokud některé požadavky nebo podmínky zohledněny nebyly.

Toto stanovisko není rozhodnutím podle zákona č. 500/2004 Sb., správní řád ve znění pozdějších předpisů a nelze se proti němu odvolat. Nenahrazuje vyjádření dotčených orgánů státní správy, ani příslušné povolení podle zvláštních předpisů.

Otisk úředního razítka

XXXXXXXXXX
vedoucí odboru
životního prostředí a zemědělství
Krajského úřadu Moravskoslezského kraje

Za správnost vyhotovení odpovídá: xxxx

Obdrží:

– pořizovatel ÚP: Městský úřad Krnov

Potvrzení o zveřejnění (provedou pouze Městský úřad Krnov a Moravskoslezský kraj)

Vyvěšeno na úřední desce dne:

Razítko a podpis

.....

MINISTERSTVO ŽIVOTNÍHO PROSTŘEDÍ
100 10 Praha 10 - Vršovice, Vršovická 65

Vážený pan
RNDr. Marek Banaš, Ph.D.
Polívkova 15
779 00 Olomouc

Č.j.:
42028/ENV/14

Vyřizuje/telefon:
Ing. Milena Hlaváčová/267 122 993

V Praze dne:
7. 7. 2014

ROZHODNUTÍ

Ministerstvo životního prostředí jako ústřední orgán státní správy v oblasti posuzování vlivů na životní prostředí příslušný k rozhodování ve věci podle ustanovení § 21 písm. i) zákona č. 100/2001 Sb., o posuzování vlivů na životní prostředí a o změně některých souvisejících zákonů (zákon o posuzování vlivů na životní prostředí), ve znění pozdějších právních předpisů (dále jen „zákon“), vyhovuje podle ustanovení § 19 odst. 6 tohoto zákona žádosti pana RNDr. Marka Banaše, Ph.D., datum narození: 28. 7. 1976, bydliště Polívkova 15, 779 00 Olomouc (dále jen „žadatel“) ze dne 10. 6. 2014 a v souladu se zákonem č. 500/2004 Sb., správní řád, ve znění pozdějších předpisů:

I. Uděluje podle § 19 odst. 6 zákona

autorizaci ke zpracování dokumentace a posudku

Oprávnění ke zpracovávání dokumentů podle § 19 zákona vzniká dnem nabytí právní moci tohoto rozhodnutí.

Autorizace se v souladu s § 19 odst. 7 zákona uděluje na dobu 5 let.

II. Při zpracování dokumentů souvisejících s posuzováním vlivů na životní prostředí a veřejné zdraví (dále jen „dokumenty“) je žadatel povinen zpracovávat tyto dokumenty na základě udělené autorizace tak, aby byl naplňován účel posuzování

vlivů na životní prostředí, kterým je podle ustanovení § 1 odst. 3 zákona získat objektivní odborný podklad pro vydání rozhodnutí, popřípadě opatření podle zvláštních právních předpisů, a přispět tak k udržitelnému rozvoji společnosti.

Žadatel je dále povinen v souladu s ustanovením § 2 zákona posuzovat vlivy na veřejné zdraví a vlivy na životní prostředí, zahrnující vlivy na živočichy a rostliny, ekosystémy, půdu, horninové prostředí, vodu, ovzduší, klima a krajinu, přírodní zdroje, hmotný majetek a kulturní památky, vymezené zvláštními předpisy, a na jejich vzájemné působení a souvislosti.

Žadatel je proto povinen zejména při výkonu udělené autorizace plnit následující právní povinnosti (dále jen "povinnosti vyplývající z rozhodnutí o udělení autorizace"):

1. Držitel autorizace zpracuje dokumenty na základě všech dostupných a úplných podkladů a informací.
2. Držitel autorizace uvede v oznámení a dokumentaci správné, úplné a jednoznačné údaje o záměru a o stavu životního prostředí.
3. Držitel autorizace v oznámení a dokumentaci vyhodnotí všechny vlivy záměru objektivně, na základě nejnovějších vědeckých poznatků a své závěry řádně odůvodní.
4. Držitel autorizace v posudku vyhodnotí všechny vlivy záměru a objektivně zhodnotí správnost všech údajů uvedených v dokumentaci, a to na základě nejnovějších vědeckých poznatků a své závěry řádně odůvodní.
5. Držitel autorizace uvede v oznámení koncepcce, resp. ve vyhodnocení správné, úplné a jednoznačné údaje o koncepci a o dotčeném území.
6. Držitel autorizace vyhodnotí všechny vlivy koncepcce objektivně, na základě nejnovějších vědeckých poznatků a své závěry řádně odůvodní.
7. Držitel autorizace zajistí zpracování dalších podkladů podle zvláštních právních předpisů, jsou-li vyžadovány, nebo pokud to povaha záměru vyžaduje, a veškeré jejich výstupy následně zapracuje do zpracovávaných dokumentů.

O d ů v o d n ě n í

Žadatel požádal o udělení autorizace a splnil podmínky pro udělení autorizace v souladu s § 19 odst. 3, odst. 4 a odst. 5 zákona a v souladu s ustanoveními přílohy č. 3 vyhlášky Ministerstva životního prostředí č. 457/2001 Sb., o odborné způsobilosti a o úpravě některých dalších otázek souvisejících s posuzováním vlivů na životní prostředí.

Ukončené vysokoškolské vzdělání bylo doloženo diplomem a vysvědčením o státní závěrečné zkoušce. Vykonaná zkouška odborné způsobilosti byla doložena osvědčením (č.j.: 19017/ENV/14, datum vydání: 10. 6. 2014). Bezúhonnost byla doložena výpisem z rejstříku trestů (datum vydání: 26. 5. 2014).

Pro výkon činnosti držitele autorizace jsou v článku II. stanoveny povinnosti dle § 1 odst. 3 a dle § 2 zákona, které je nutné v zájmu naplnění účelu a smyslu posuzování vlivů na životní prostředí dodržovat. Dokumenty zpracovávané autorizovanou osobou jsou zásadními podklady v procesu posuzování vlivů na životní prostředí dle zákona a slouží jako

odborný podklad příslušnému úřadu dle § 20 zákona při formulaci závěru zjišťovacího řízení dle § 7 a § 10d zákona nebo stanoviska dle § 10 a § 10g zákona.

Pokud autorizovaná osoba při výkonu autorizované činnosti nebude dodržovat požadavky Ministerstva životního prostředí uvedené ve výroku II, dojde ze strany autorizované osoby k neplnění povinnosti vyplývající z rozhodnutí o udělení autorizace, což je při opakovaném neplnění povinnosti důvodem pro odejmutí autorizace podle ustanovení § 19 odst. 9 zákona.

Vzhledem ke skutečnosti, že předložená žádost obsahovala všechny náležitosti a byly splněny všechny podmínky pro udělení autorizace ke zpracování dokumentů, rozhodlo Ministerstvo životního prostředí tak, jak je ve výroku tohoto rozhodnutí uvedeno.

Řízení o vydání tohoto rozhodnutí podléhá ve smyslu zákona č. 634/2004 Sb., o správních poplatcích, ve znění pozdějších předpisů, správnímu poplatku ve výši 1000 Kč (položka 22 písm. b) sazebníku). Poplatek byl uhrazen formou kolkové známky.

Poučení o opravném prostředku

Proti tomuto rozhodnutí lze podat rozklad ministrovi životního prostředí, podle § 152 zákona č. 500/2004 Sb., správní řád, ve znění pozdějších předpisů, ve lhůtě do 15 dnů ode dne oznámení rozhodnutí, prostřednictvím Ministerstva životního prostředí, Vršovická 65, 100 10 Praha 10.



Ing. Jaroslava Honová
ředitelka odboru
posuzování vlivů na životní prostředí
a integrované prevence

Toto rozhodnutí obdrží:

- a) žadatel – RNDr. Marek Banaš, Ph.D. – účastník správního řízení
- b) po nabytí právní moci: orgán příslušný k evidenci – odbor posuzování vlivů na životní prostředí a integrované prevence Ministerstva životního prostředí

V Praze dne 3. května 2019
Č. j.: MZP/2019/710/1432

ROZHODNUTÍ

Ministerstvo životního prostředí jako orgán státní správy v oblasti posuzování vlivů na životní prostředí příslušný k rozhodování ve věci podle ustanovení § 21 písm. i) zákona č. 100/2001 Sb., o posuzování vlivů na životní prostředí a o změně některých souvisejících zákonů (zákon o posuzování vlivů na životní prostředí), ve znění pozdějších předpisů, vyhovuje podle ustanovení § 19 odst. 7 tohoto zákona žádosti pana RNDr. Marka Banaše, Ph.D., datum narození: 28. 7. 1976, bydliště Pohořany 59, 783 16 Dolany (dále jen „žadatel“) ze dne 23. 4. 2019 a

prodlužuje autorizaci ke zpracování dokumentace, posudku a vyhodnocení

udělenou rozhodnutím Ministerstva životního prostředí č. j.: 42028/ENV/14 ze dne 7. 7. 2014, na dobu 5 let podle ustanovení § 19 zákona o posuzování vlivů na životní prostředí.

Autorizace se v souladu s § 19 odst. 7 zákona č. 100/2001 Sb., o posuzování vlivů na životní prostředí a o změně některých souvisejících zákonů (zákon o posuzování vlivů na životní prostředí), ve znění pozdějších předpisů, prodlužuje na dobu dalších 5 let, tj. do 16. 7. 2024.

Odůvodnění

Ministerstvo životního prostředí obdrželo dne 29. 4. 2019 žádost ze dne 23. 4. 2019 o prodloužení autorizace pana RNDr. Marka Banaše, Ph.D. udělené rozhodnutím Ministerstva životního prostředí č. j.: 42028/ENV/14 ze dne 7. 7. 2014, platné do 16. 7. 2019. Žadatel požádal o prodloužení autorizace a splnil podmínky pro prodloužení autorizace v souladu s § 19 odst. 3, odst. 4 a odst. 5 zákona č. 100/2001 Sb., o posuzování vlivů na životní prostředí a o změně některých souvisejících zákonů (zákon o posuzování vlivů na životní prostředí), ve znění pozdějších předpisů.

Bezúhonnost byla doložena výpisem z rejstříku trestů (datum vydání 9. 4. 2019). Odborná způsobilost byla prokázána doložením dokladu o ukončeném vysokoškolském vzdělání alespoň

Ministerstvo životního prostředí
Vršovická 1442/65, 100 10 Praha 10

(+420) 26712-1111
posta@mzp.cz
ISDS: 9gsaax4
www.mzp.cz

magisterského studijního programu se zaměřením na přírodní a technické vědy (diplom) a doložením dokladu o vykonané zkoušce odborné způsobilosti (osvědčení č. j.: MZP/2019/710/473 ze dne 23. 4. 2019). Zkouška odborné způsobilosti pro účely prodloužení autorizace byla vykonána dne 23. 4. 2019, a byl tedy splněn požadavek zákona, aby byla zkouška vykonána nejdříve 2 roky před podáním žádosti o prodloužení autorizace a nejpozději v den podání žádosti o prodloužení autorizace. Praxe v oboru v délce nejméně 3 let byla doložena při udělování autorizace. Svědčeno bylo doloženo čestným prohlášením žadatele. Žádost o prodloužení autorizace byla podána dne 29. 4. 2019, a byl tedy splněn požadavek § 19 odst. 7 zákona, podle kterého lze tuto žádost podat nejdříve 6 měsíců před uplynutím doby, na kterou byla autorizace udělena, a nejpozději v den uplynutí doby, na kterou byla autorizace udělena (žádost bylo možné podat nejdříve 16. 1. 2019 a nejpozději 16. 7. 2019).

Vzhledem k tomu, že předložená žádost obsahuje všechny zákonem požadované náležitosti a jsou splněny všechny zákonné podmínky pro prodloužení autorizace ke zpracování dokumentace, posudku a vyhodnocení, rozhodlo Ministerstvo životního prostředí tak, jak je ve výroku tohoto rozhodnutí uvedeno.

Řízení o vydání tohoto rozhodnutí podléhá ve smyslu zákona č. 634/2004 Sb., o správních poplatcích, ve znění pozdějších předpisů, správnímu poplatku ve výši 50 Kč (položka 22 písm. f) sazebníku). Poplatek byl uhrazen formou kolkové známky.

Poučení o opravném prostředku

Proti tomuto rozhodnutí lze podat rozklad ministrovi životního prostředí, podle § 152 zákona č. 500/2004 Sb., správní řád, ve znění pozdějších předpisů, ve lhůtě do 15 dnů ode dne oznámení rozhodnutí, prostřednictvím Ministerstva životního prostředí, Vršovická 65, 100 10 Praha 10.



Mgr. Evžen Doležal
ředitel odboru

-1 posuzování vlivů na životní prostředí
a integrované prevence

Ministerstvo životního prostředí
Vršovická 1442/65, 100 10 Praha 10

(+420) 26712-1111
posta@mzp.cz
ISDS: 9gsaax4
www.mzp.cz